

# Danskernes Smitteforebyggende Adfærd og Opfattelser

HOPE-Projektet ([www.hope-project.dk](http://www.hope-project.dk))

Louise Halberg Nielsen, Magnus Storm Rasmussen, Frederik Jørgensen  
Alexander Bor & Michael Bang Petersen

25. januar 2022



SCHOOL OF BUSINESS AND SOCIAL SCIENCES  
AARHUS UNIVERSITET

HOPE

# Centrale Opmærksomhedspunkter

På baggrund af datagrundlaget identificeres følgende centrale opmærksomhedspunkter:

1. Side 4 og 5 giver overblik over udviklingerne i borgernes smitteforebyggende adfærd og opfattelser. Rapporten indeholder data til og med 23. januar og udviklingerne skal ses i lyset af en række uger med meget høje og stigende smittetal uden tilsvarende stigning i det samlede antal indlæggelser samt et fald i antal intensiv-indlæggelser. Overordnet set viser rapporten på den ene side, at borgernes samfundsmæssige bekymring for coronavirus fortsat er kraftigt faldende, og at sundhedsrådene i mindre grad opfattes vigtige og effektive for at begrænse smittespredning. På den anden side er der en stigning i andelen af borgere, der føler sig personligt udsatte i forhold til corona-virus. Disse modsatrettede udviklingerne kan indikere, at der i mindre grad er en fælles opfattelse af risiko i denne fase af epidemien. Overordnet set agerer borgerne dog stadig smitteforebyggende og villigheden til at tage imod et tredje vaccinstik er fortsat høj.
2. Der ses for første gang to modsatrettede udviklinger i borgernes samfundsmæssige og personlige trusselopfattelse. Mens borgerne i aftagende grad anser corona-virus som en trussel mod det danske samfund, så føler flere borgere sig samtidig udsat i forhold til corona-virus (se side 6). Dette kan være udtryk for to forskellige bevægelser. Enten gør den meget udbredte smitte, at de samme borgere på samme tid føler sig personligt mere udsat, mens de også vurderer, at dette ikke truer samfundet og hospitalerne som helhed. Alternativt kan det være udtryk for, at nogle borgere oplever stigende bekymring for dem selv, mens andre borgere bliver mindre bekymrede på samfundets vegne. Hvis der er tale om to modsatrettede bevægelser i befolkningen indikerer det en splittelse i opfattelsen af epidemisituationen, som kræver opmærksomhed fra myndighederne. Det er hertil værd at bemærke, at opfattelsen af, at corona-virus er en trussel mod det danske samfund, er på det lavest målte niveau. Dog føler knap 40 pct. fortsat, at corona-virus er en trussel mod samfundet (jf. side 6).
3. Der er fortsat fald i borgernes oplevelse af sundhedsrådenes vigtighed og effektivitet. Andelen der svarer, at sundhedsmyndighedernes råd er vigtige for et sikkert samfund, er således på sit lavest målte niveau (se side 21), selvom 70 pct. fortsat mener, at rådene er vigtige. Samtidig er opfattelsen af, at sundhedsmyndighedernes råd er effektive til at forhindre smittespredning, også faldet (se side 8). Dette er kombineret med en faldende opfattelse af, at der er en klar information bag rådene (se side 23) og faldende tillid til den politiske strategi (se side 25). Selvom tilliden til den politiske strategi er faldende og tilmed har nået sit laveste målte niveau, så er der fortsat 50 pct., som har tillid til den politiske strategi bag sundhedsrådene. Sideløbende med den faldende oplevede vigtighed af rådene er de oplevede omkostninger forbundet med efterlevelse af sundhedsmyndighedernes råd imidlertid stabile (se side 5). Dette kan hænge sammen med, at samfundet på den ene side er åbnet mere op over de seneste uger (hvilket mindsker de oplevede omkostninger), mens flere har været nærkontakter og måttet gå i selvisolation (hvilket øger de oplevede omkostninger). 25 pct. angiver, at de i den seneste uge har været nær kontakt til en smittet og 15 pct. angiver at have været i selvisolation (se side 30-31).
4. Borgernes adfærd er ikke ændret markant den seneste uge. Der er omtrent samme opmærksomhed på hygiejne og afstand som i sidste uge (se side 4), mens der dog er sket en stigning i antallet af kontakter (se side 4). Borgerne oplever også i faldende grad, at andre tager hensyn og holder afstand (se side 18). Det er dog værd at bemærke, at borgerne samtidig oplever, at de selv i samme grad tager hensyn til andre ved at holde afstand (se side 19).

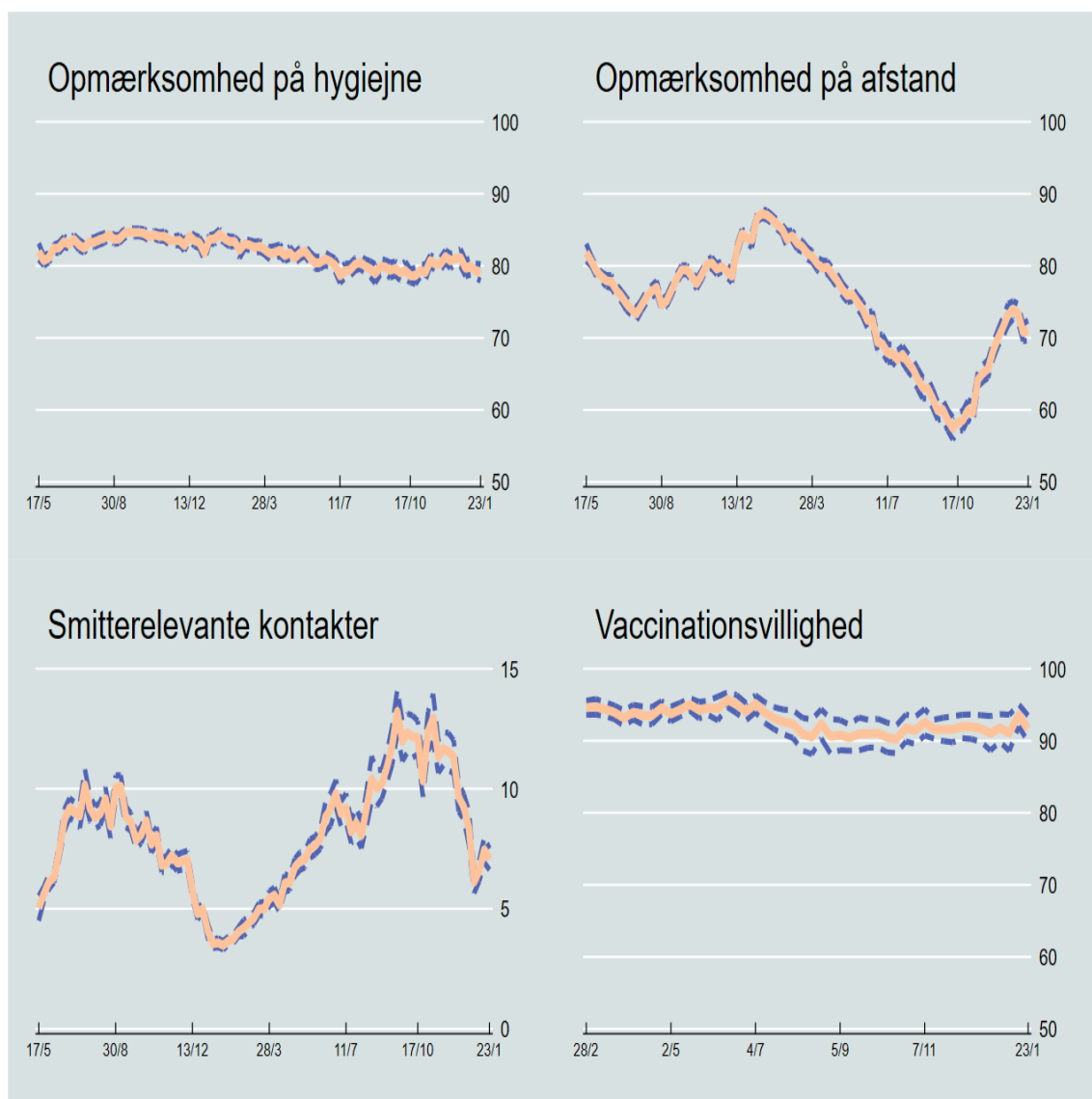
5. Det observeres fortsat, at langt størstedelen af vaccinerede borgere ønsker at få eller allerede har fået tredje vaccinationsstik (se side 32). På trods af at villigheden ift. booster-vaccinen er høj, må det også forventes, at den faldende bekymring for coronavirus kan dæmpe folks motivation til at handle på deres villighed. Andre analyser fra HOPE-projektet viser således, at den samfundsmæssige bekymring for corona-virus er en central motivationsfaktor ift. booster-vaccination (se <https://bit.ly/3Gn9i23>).
6. Samlet set afspejler udviklingerne en situation, hvor der er potentiale for stigende splittelse mellem de, der fortsat er personligt bekymrede, og de der er ubekymrede på både samfundets og egne vegne. Særligt gruppen af bekymrede kan blive udfordret af en ophævelse af restriktioner og en stigende smitte. Gruppen af bekymrede må forventes særligt at udgøres af ældre og personer i risikogrupper. Disse grupper kan opleve, at de pålægges et personligt ansvar for smitteforebyggelse, hvor det indtil nu i højere grad har været et samfundsansvar. Når epidemihåndteringen overgår til frivillig fremfor restriktionsbaseret smitteforebyggelse, er det vigtigt at være opmærksom på denne gruppe. Dette indebærer både at hjælpe dem med at vurdere deres faktiske risiko; at underbygge deres handlekompetence, så de kan beskytte sig; samt at sikre at gruppen af ubekymrede fortsat viser hensyn og giver rum for, at personer med forøget risiko kan tage forholdsregler. Nærværende data tyder på, at der generelt er forståelse for sådanne forhold. Således rapporterer en høj og stabil andel, at de fortsat holder afstand til ældre og kronisk syge (se side 11).

## Metode

Denne rapport er baseret på data indsamlet af Kantar Gallup for HOPE-projektet ([www.hope-project.dk](http://www.hope-project.dk)) finansieret af Carlsbergfondet. Data er indsamlet i perioden 13. maj 2020 - 23. januar 2022. Der er tilnærmelsesvist indsamlet 500 interviews per dag. I perioden fra 13. maj - 1. juni 2020 er stikprøven kvoteudvalgt fra Kantar Gallups internetpanel, så den er tilnærmelsesvist repræsentativ for den danske befolkning. I perioden fra 27. maj 2020 - 23. januar 2022 er stikprøven udtrukket via CPR-registret, så den er tilnærmelsesvist repræsentativ for den danske befolkning. Der er således et overlap mellem de to udvælgelsesmetoder, men fra 2. juni 2020 er stikprøven udelukkende udtrukket via CPR-registret. Svarprocenten for stikprøven udtrukket via CPR-registret er i følge seneste opgørelse på omkring 28 procent. I rapporterne siden d. 8. september 2021 er der ændret i vægtningen i sammenligning med de tidligere ugentlige rapporter. Hvor der i alle tidligere ugentlige rapporter (13. maj 2020 - 29. august 2021) er eftervejet på køn, alder, region og partivalg ved FV2019, er der i de seneste ugentlige rapporter (7. september - 23. januar 2022) tilføjet påbegyndt vaccinerede samt færdigvaccinerede til vægtningen. Dette er gjort for at sikre, at data er repræsentativt for den voksne danske befolkning, idet der forinden denne korrigerings var en underrepræsentation af dem, der ikke ønsker en vaccine, i vores stikprøve sammenlignet med de reelle vaccinetal fra SSI (<https://covid19.ssi.dk/overvagningsdata/download-fil-med-vaccinationsdata>).

# Overordnet udvikling i smitteforebyggende adfærd

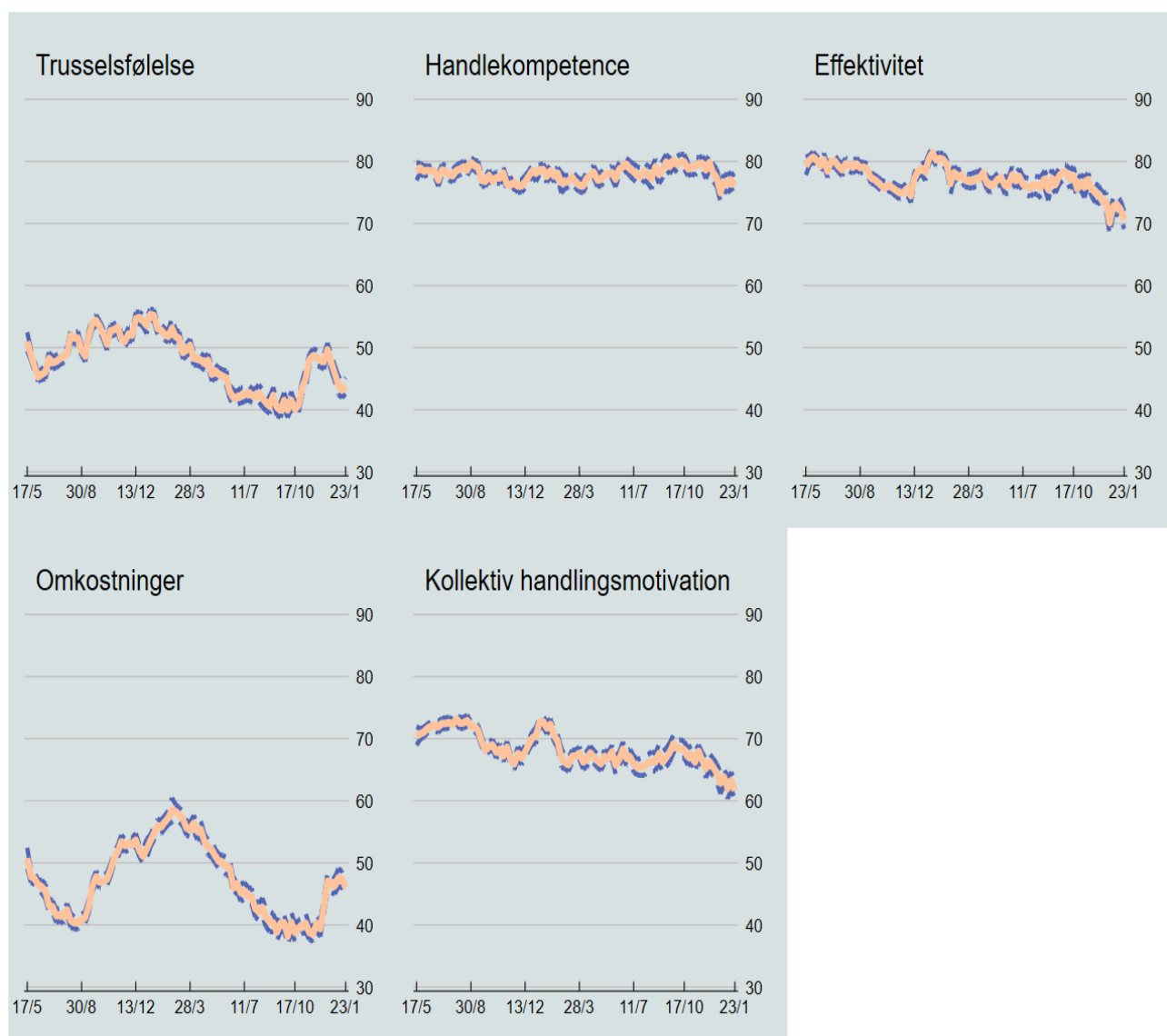
Graferne viser udviklingen i fire centrale indikatorer for danskernes smitteforebyggende adfærd under corona-epidemien. Data er indsamlet vha. daglige spørgeskemaer blandt ca. 500 tilfældigt udvalgte danskere. Dataindsamlingen er finansieret af Carlsbergfondet og foretaget af Kantar Gallup for HOPE-projektet. De centrale konklusioner er: (1) Danskernes opmærksomhed på hygiejne har været faldende de seneste uger. (2) Opmærksomheden på afstand har været faldende de seneste uger. (3) Antallet af smitterelevante kontakter har været stabile den seneste uge. (4) Vaccinationsvilligheden ift. første og andet stik er faldet svagt over den seneste uge, hvilket udligner stigningen ugen forinden.



Note: Opmærksomheden på hygiejne operationaliseres som gennemsnittet af valide svar på tre spørgsmål omkring håndhygiejne, rengøring og nysen i ærmet i går. Opmærksomhed på afstand operationaliseres som gennemsnittet af valide svar på 5 spørgsmål om opmærksomheden i går. Opmærksomhedsmålene er skaleret, så de går fra 0 til 100. Antallet af smitterelevante kontakter måles som summen af valide svar omkring kontaktantallet indenfor seneste 24 timer ift. familie udenfor husstanden, venner og bekendte, kollegaer samt fremmede. Vaccinationsvilligheden operationaliseres, som andelen, der har enten har modtaget vaccination eller gerne vil vaccineres. Se side 34-35 for yderligere information.

## Overordnet udvikling i opfattelsen af sundhedsrådene og andre psykologiske faktorer

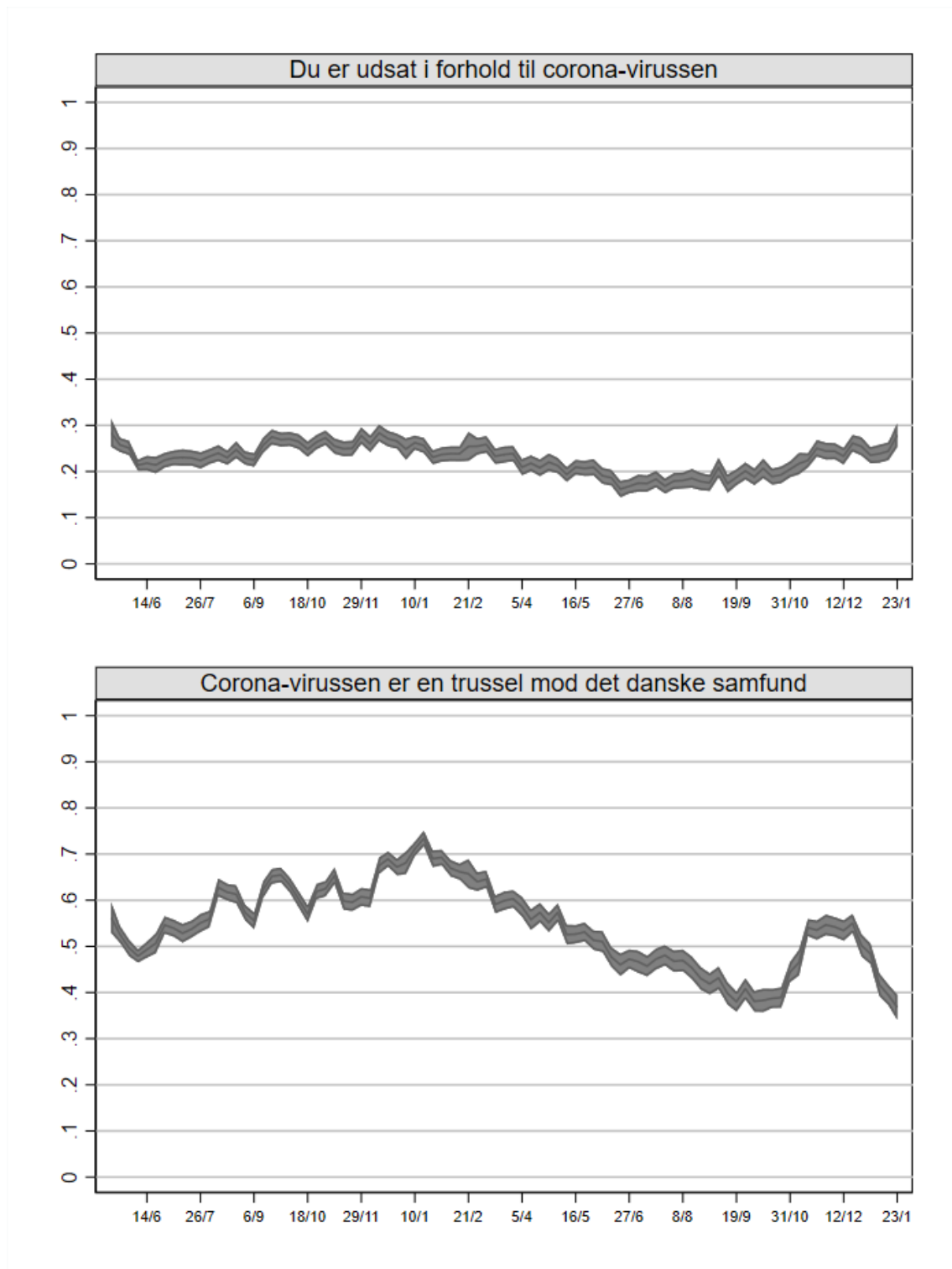
Graferne viser udviklingen i fem centrale indikatorer for de psykologiske motivationer bag danskernes smitteforebyggende adfærd under corona-epidemien. Data er indsamlet vha. daglige spørgeskemaer blandt ca. 500 tilfældigt udvalgte danskere. Dataindsamlingen er finansieret af Carlsbergfondet og foretaget af Kantar Gallup for HOPE-projektet. De centrale konklusioner er: (1) Trusselsfølelsen har været faldende de seneste uger. (2) Den oplevede handlekompetence har været stabil over den seneste uge. (3) Den opfattede effektivitet af sundhedsrådene har været svagt faldende over den seneste uge. (4) De opfattede omkostninger ved sundhedsrådene har været stabile den seneste uge. (5) Motivationen til at bidrage til at overholde sundhedsrådene (kollektiv handlingsmotivation) har været faldende over de seneste uger.



Note: Se side 34-35 for definitioner og operationaliseringer af de respektive indeks. Se desuden side 33 for sammenhængen mellem disse psykologiske motivationer og smitteforebyggende adfærd. Yderligere information findes i følgende notat: <https://bit.ly/3pATK2T>.

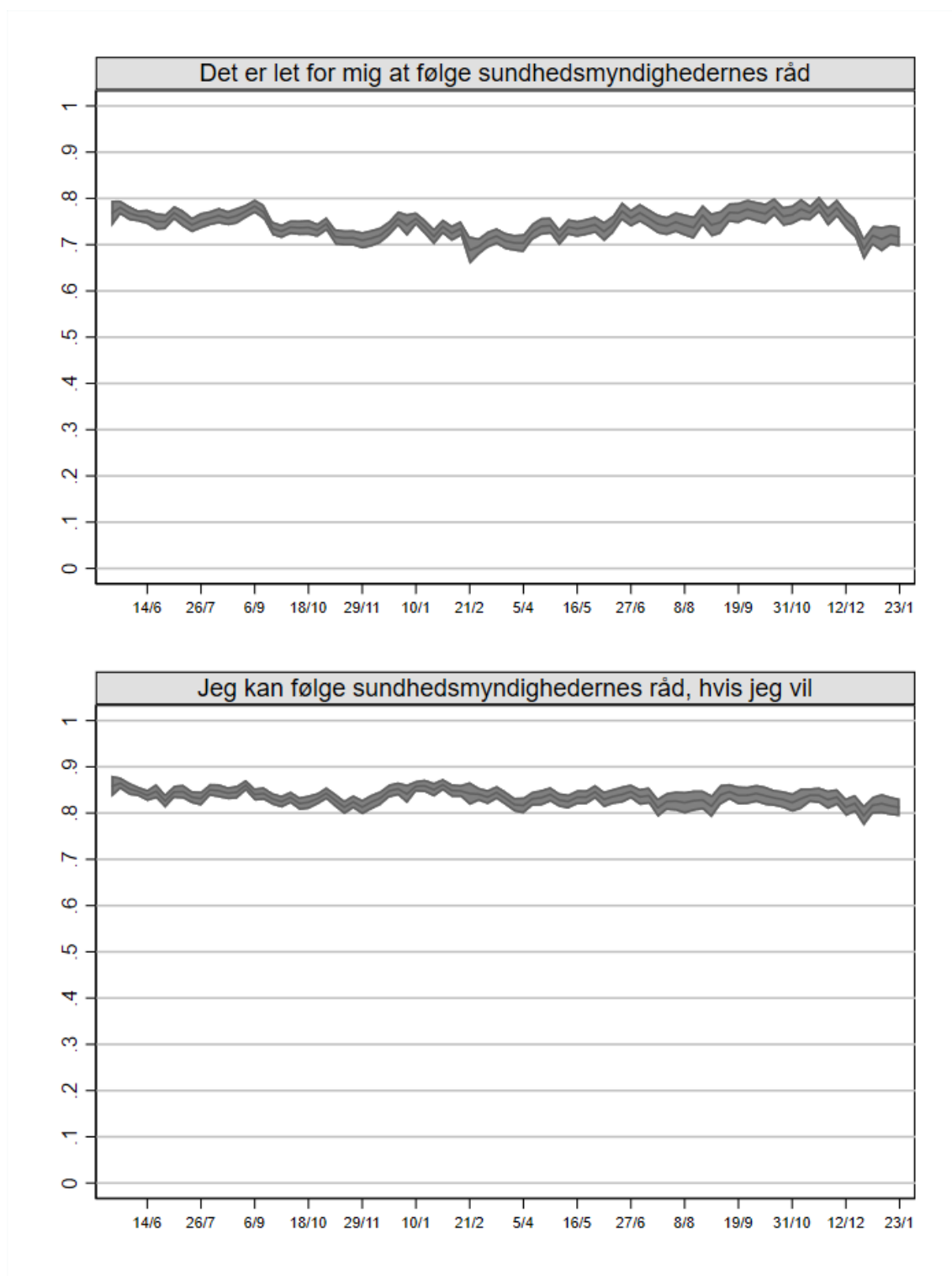
# Udvikling i de enkelte indikatorer i undersøgelsen

Q1: I hvilken grad føler du, at...

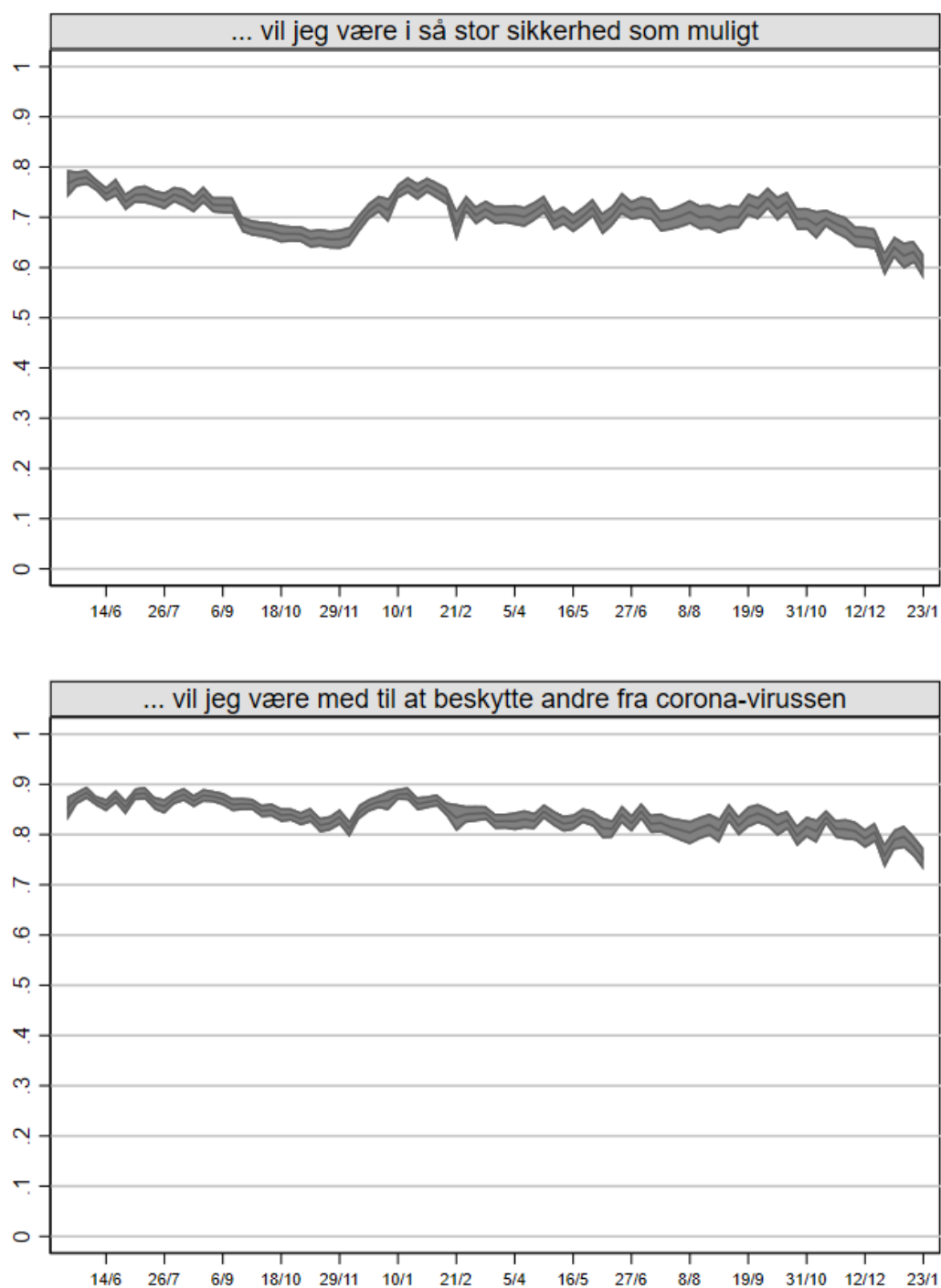


Note: N = 339.416. Figuren viser udviklingen i andelen, der har svaret 5-7 på en skala fra 1 "Slet ikke" til 7 "I høj grad" for følgende spørgsmål: 1) *I hvilken grad føler du, at 1) Du er udsat i forhold til corona-virussen og 2) Corona-virussen er en trussel mod det danske samfund.*

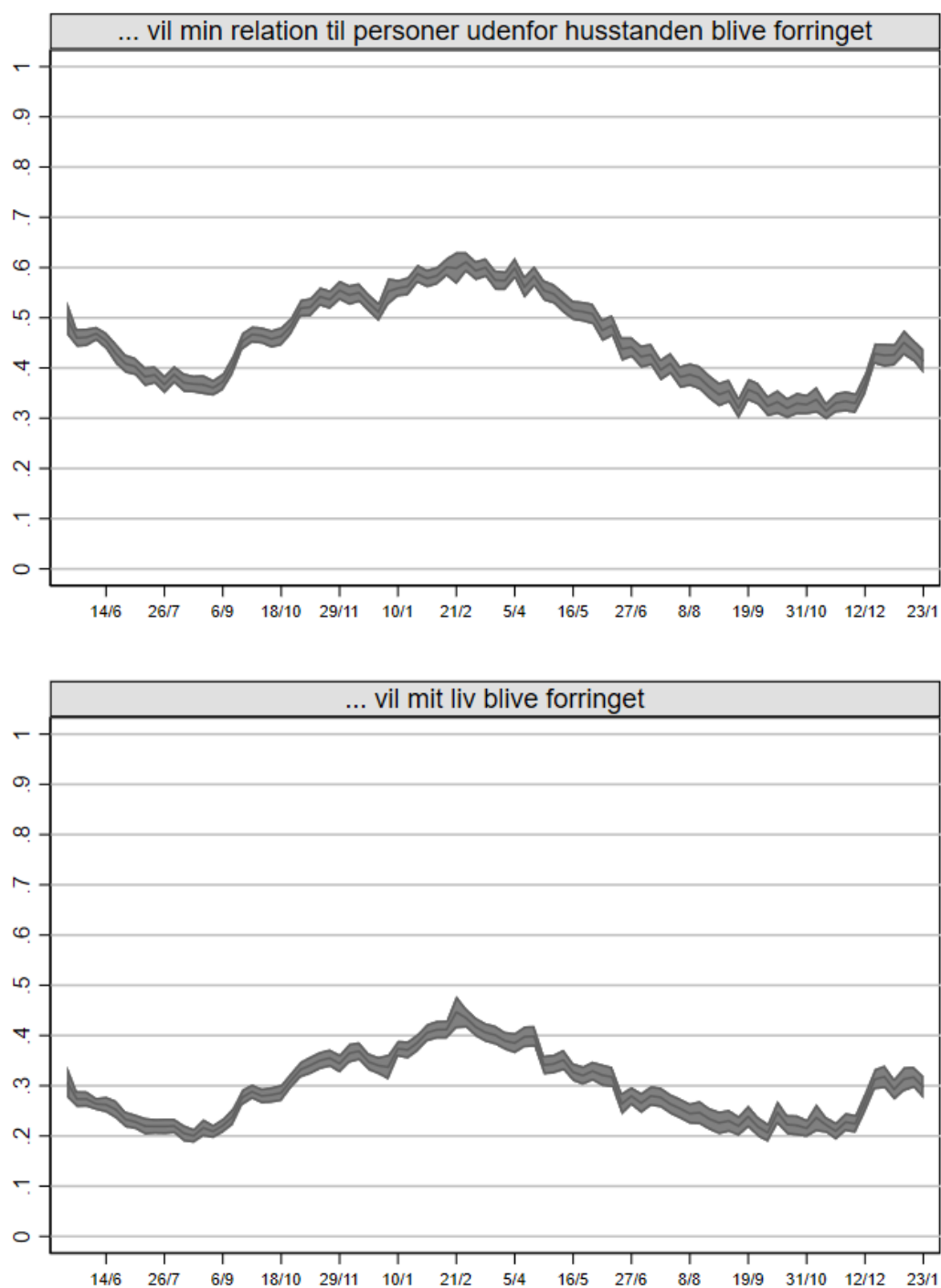
Q2: Hvor enig eller uenig er du i følgende udsagn om sundhedsmyndighedernes råd om befolkningens adfærd under corona-epidemien?



Note: N = 350.837. Figuren viser udviklingen i andelen, der har svaret 5-7 på en skala fra 1 "Helt uenig" til 7 "Helt enig" for følgende spørgsmål: 1) *Det er let for mig at følge sundhedsmyndighedernes råd*, 2) *Jeg følger mig sikker på, at jeg kan følge sundhedsmyndighedernes råd, hvis jeg vil*.

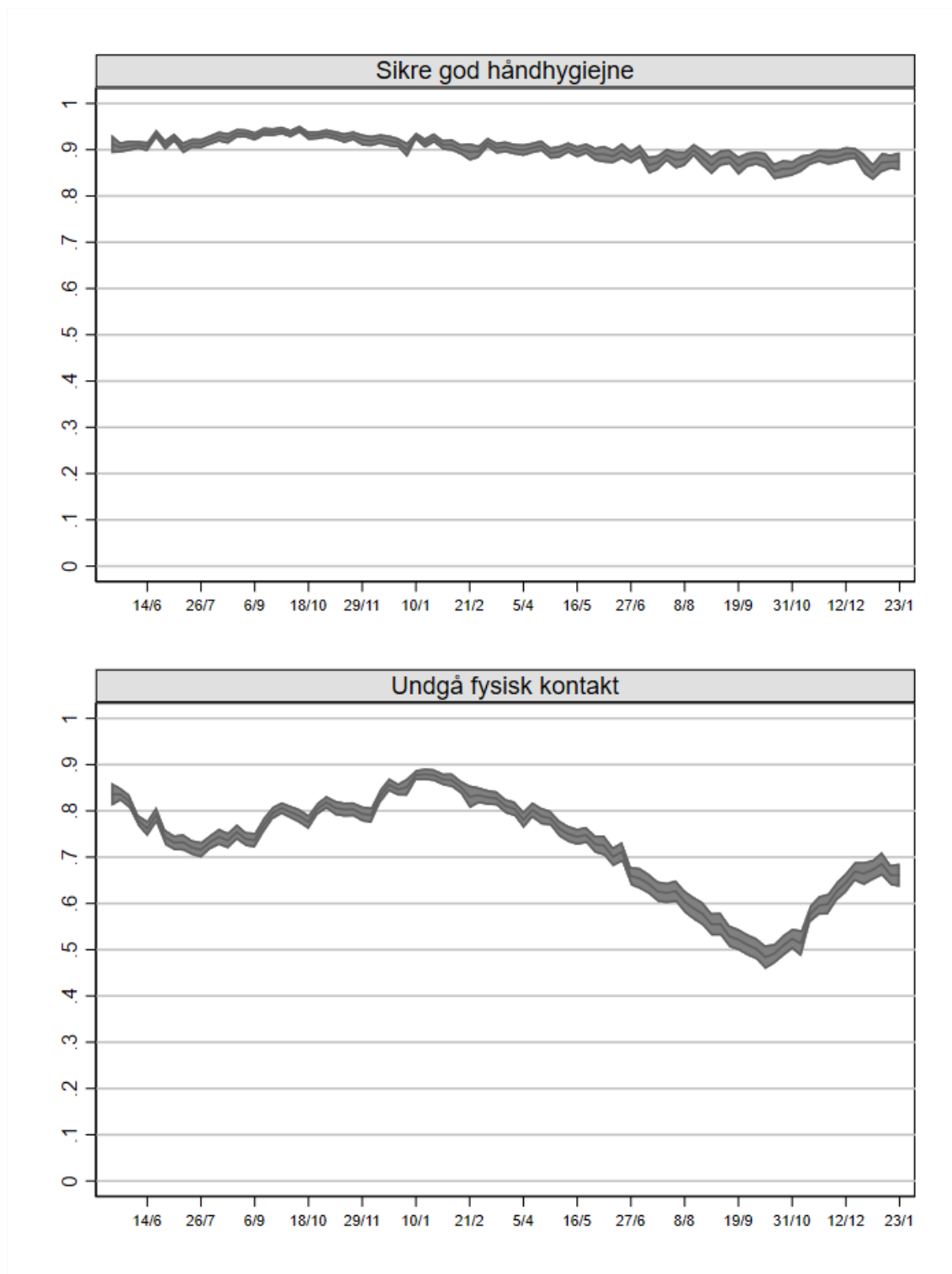


Note: N = 350.837. Figuren viser udviklingen i andelen, der har svaret 5-7 på en skala fra 1 "Helt uenig" til 7 "Helt enig" for følgende spørgsmål: 3) *Hvis jeg følger sundhedsmyndighedernes råd, vil jeg være i så stor sikkerhed som muligt under corona-epidemien*, 4) *Hvis jeg følger sundhedsmyndighedernes råd, vil jeg være med til at beskytte andre fra corona-virussen*.

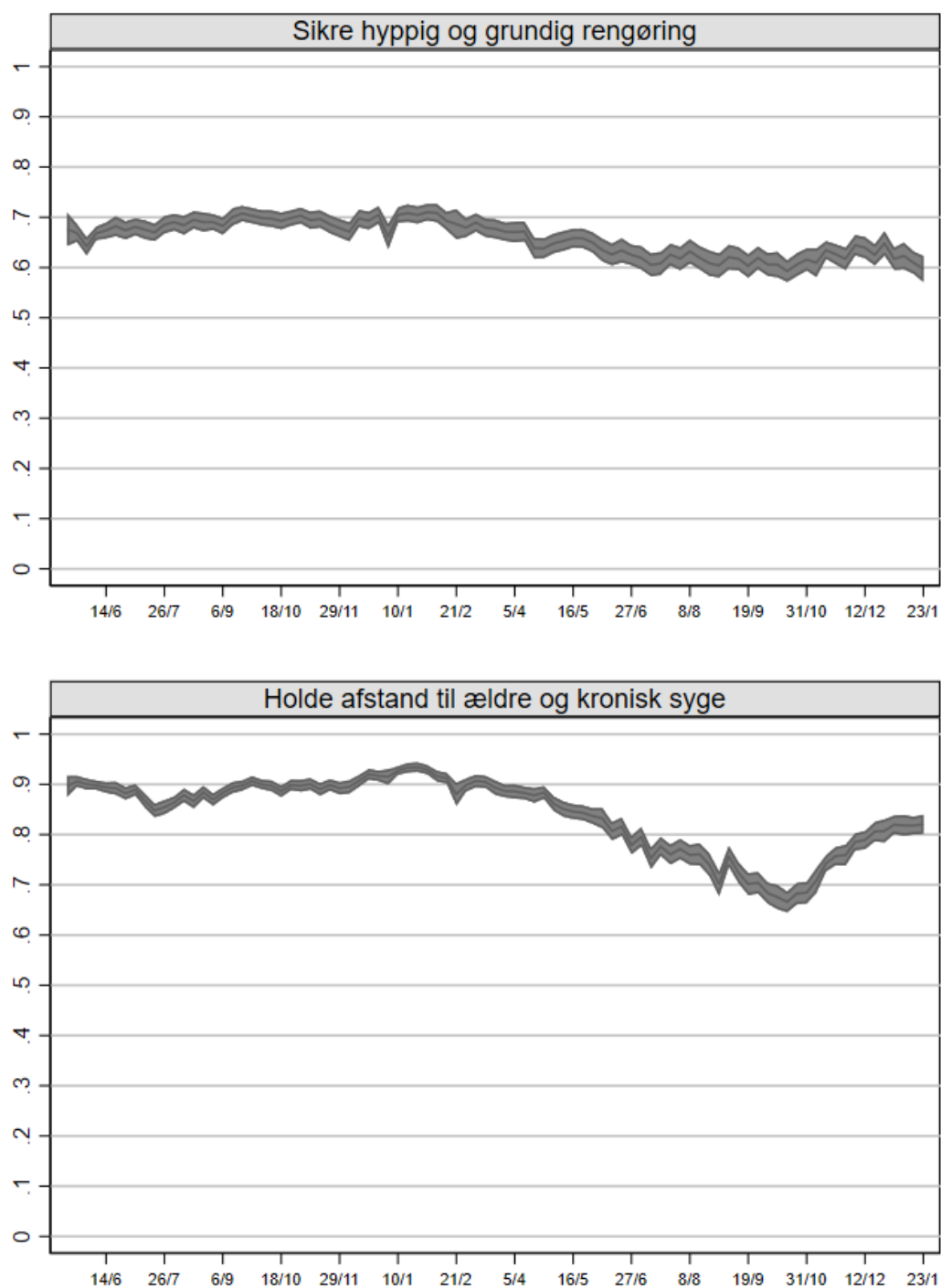


Note: N = 350.837. Figuren viser udviklingen i andelen, der har svaret 5-7 på en skala fra 1 "Helt uenig" til 7 "Helt enig" for følgende spørgsmål: 5) *Hvis jeg følger sundhedsmyndighedernes råd, vil min relation til personer udenfor husstanden blive forringet*, 6) *Hvis jeg følger sundhedsmyndighedernes råd, vil mit liv blive forringet*.

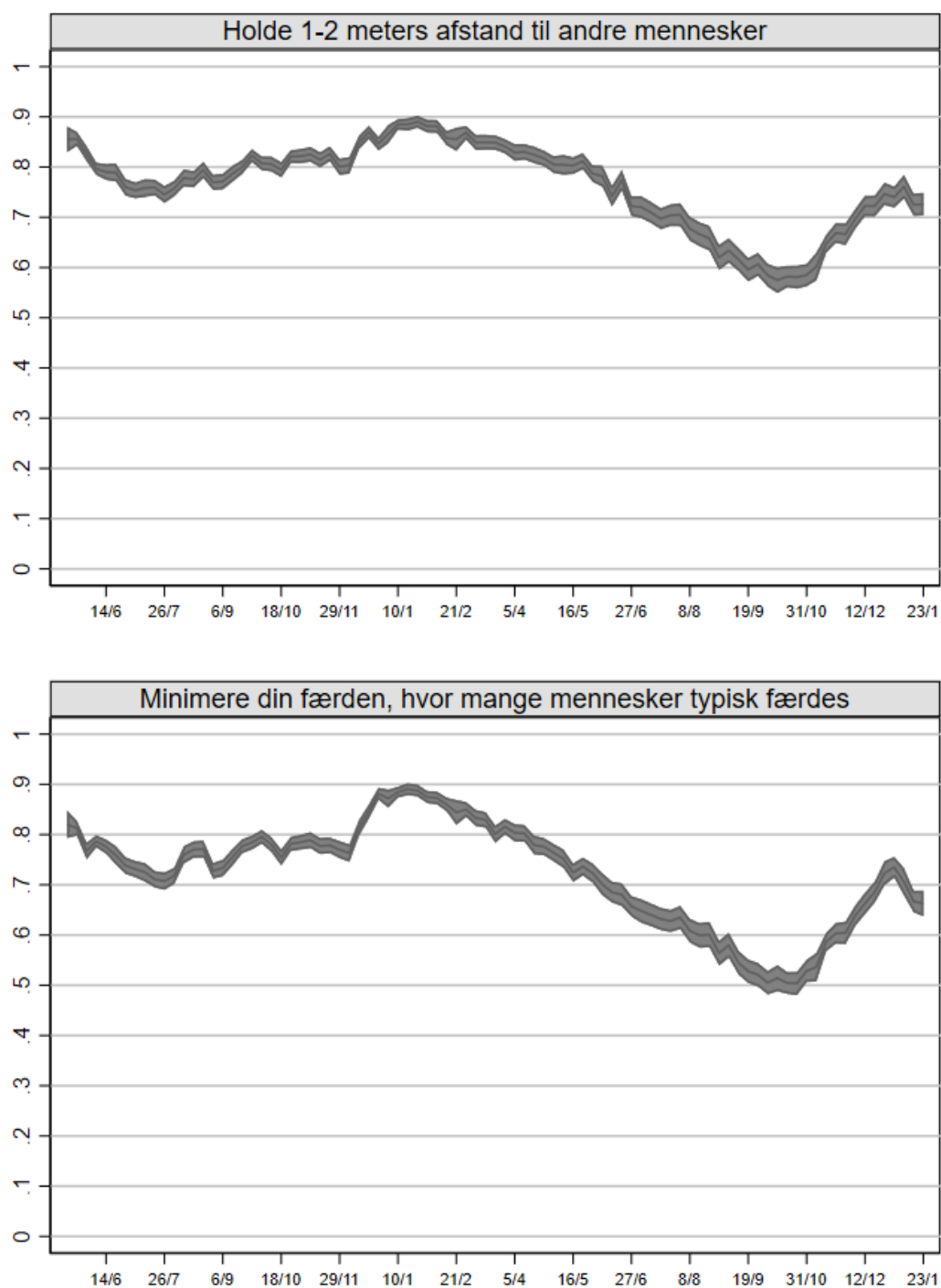
Q3: I hvilken grad var du i går opmærksom på, at...



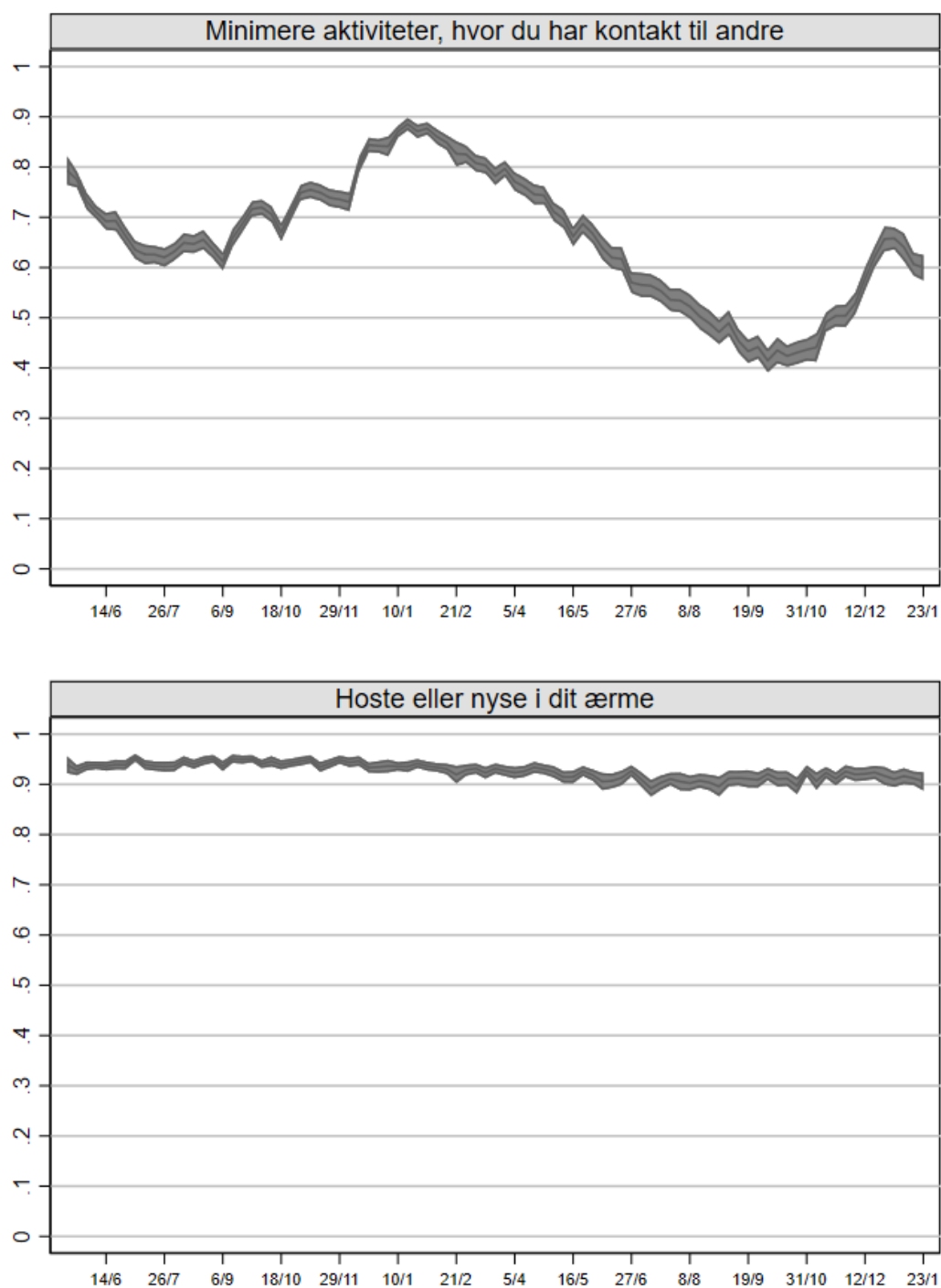
Note: N = 334.827. Figuren viser udviklingen i andelen, der har svaret 5-7 på en skala fra 1 "Slet ikke" til 7 "I høj grad" for følgende spørgsmål: *I hvilken grad var du i går opmærksom på, at 1) Sikre god håndhygiejne ved at vaske dine hænder tit eller bruge håndsprit, 2) Undgå fysisk kontakt.*



Note: N = 334.827. Figuren viser udviklingen i andelen, der har svaret 5-7 på en skala fra 1 "Slet ikke" til 7 "I høj grad" for følgende spørgsmål: *1) I hvilken grad var du i går opmærksom på, at 3) Sikre hyppig og grundig rengøring, 4) Holde afstand til ældre og kronisk syge.*

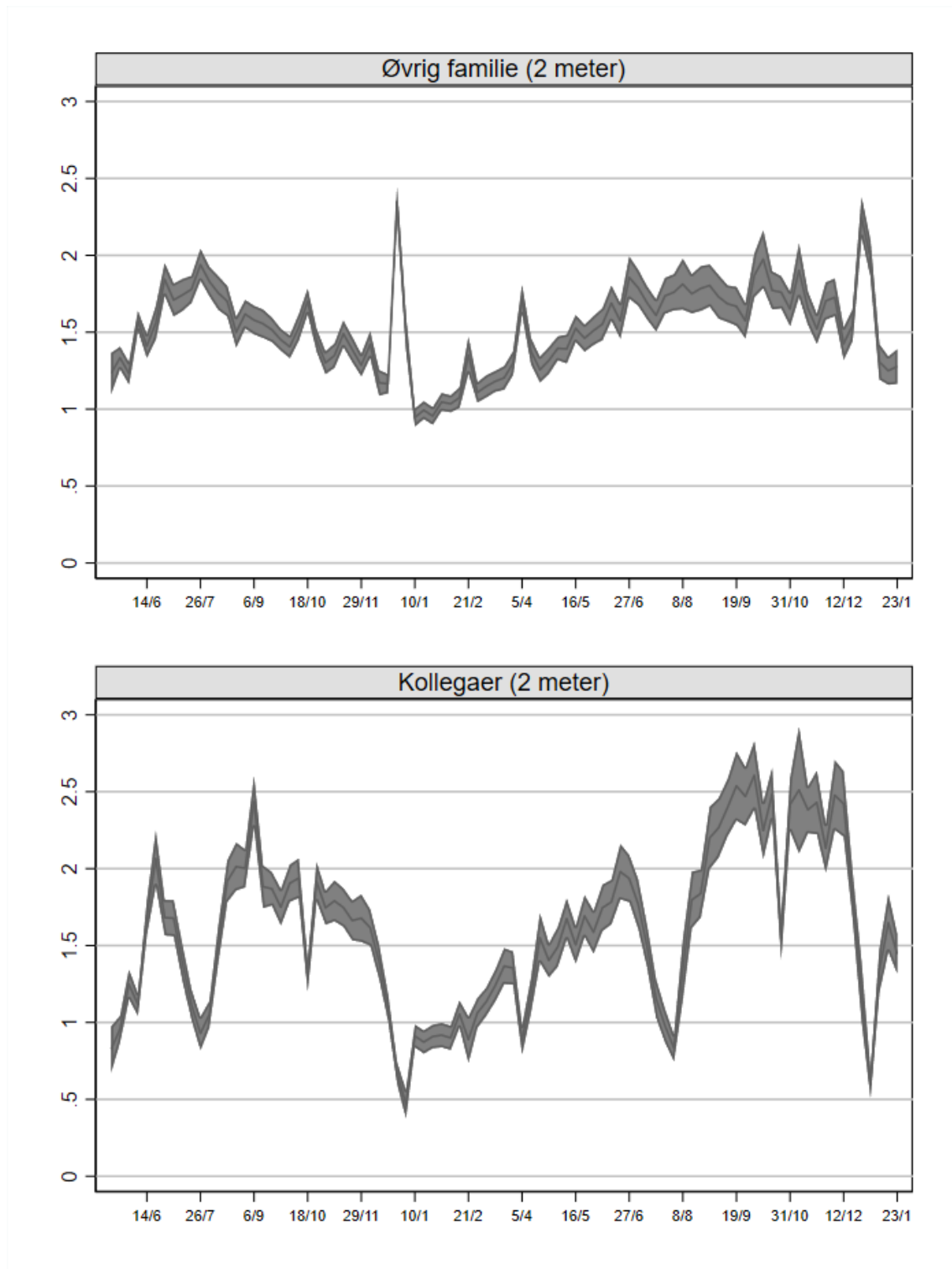


Note: N = 334.827. Figuren viser udviklingen i andelen, der har svaret 5-7 på en skala fra 1 "Slet ikke" til 7 "I høj grad" for følgende spørgsmål: *I hvilken grad var du i går opmærksom på, at 5) Holde 1-2 meters afstand til andre mennesker, 6) Minimere din færden på steder, hvor mange mennesker typisk færdes.*

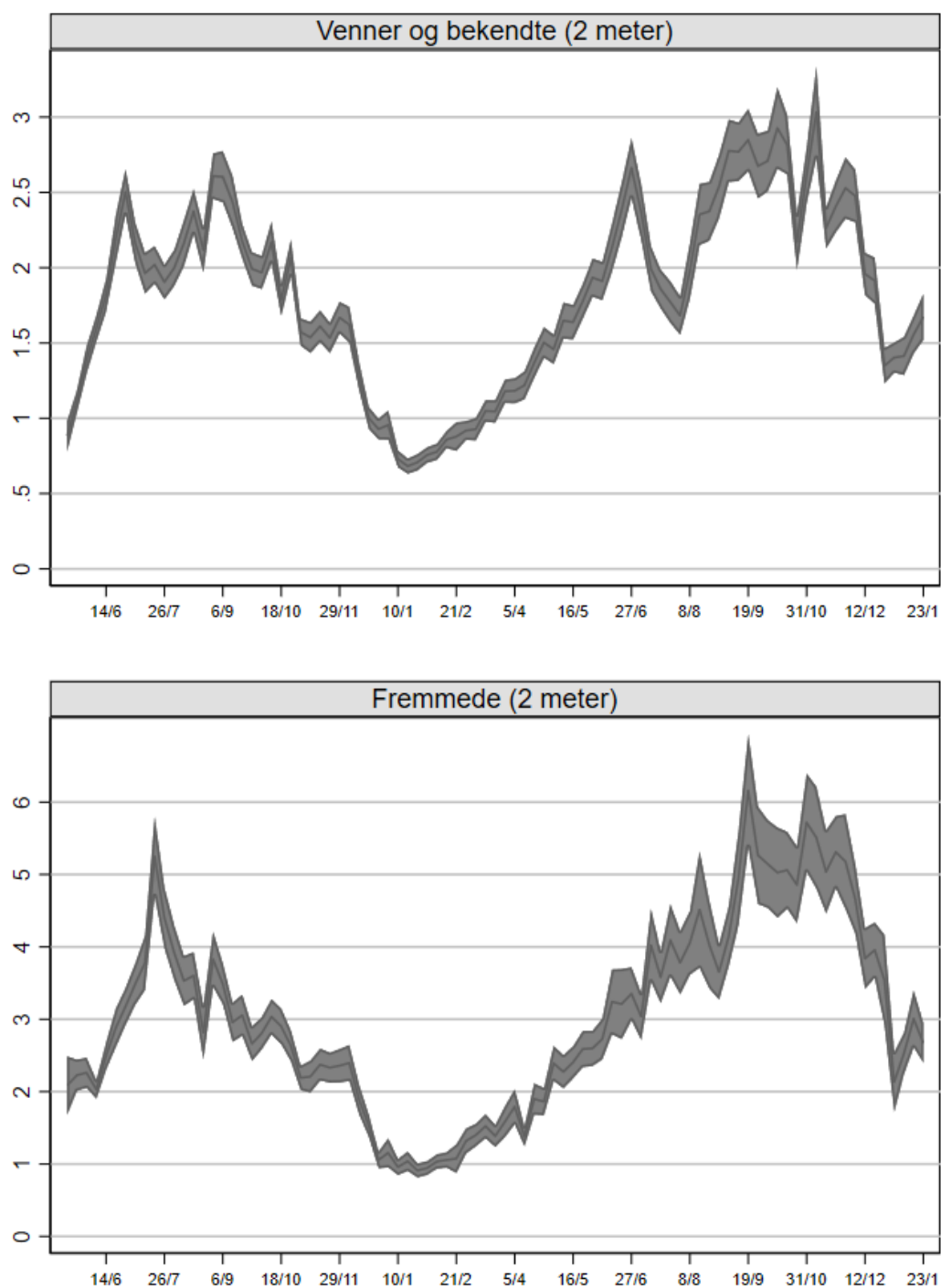


Note: N = 334.827. Figuren viser udviklingen i andelen, der har svaret 5-7 på en skala fra 1 "Slet ikke" til 7 "I høj grad" for følgende spørgsmål: *I hvilken grad var du i går opmærksom på, at 7) Minimere aktiviteter, hvor du har kontakt til andre, 8) Hoste eller nyse i dit ærme.*

#### Q4a: Tættere på end 2 meter

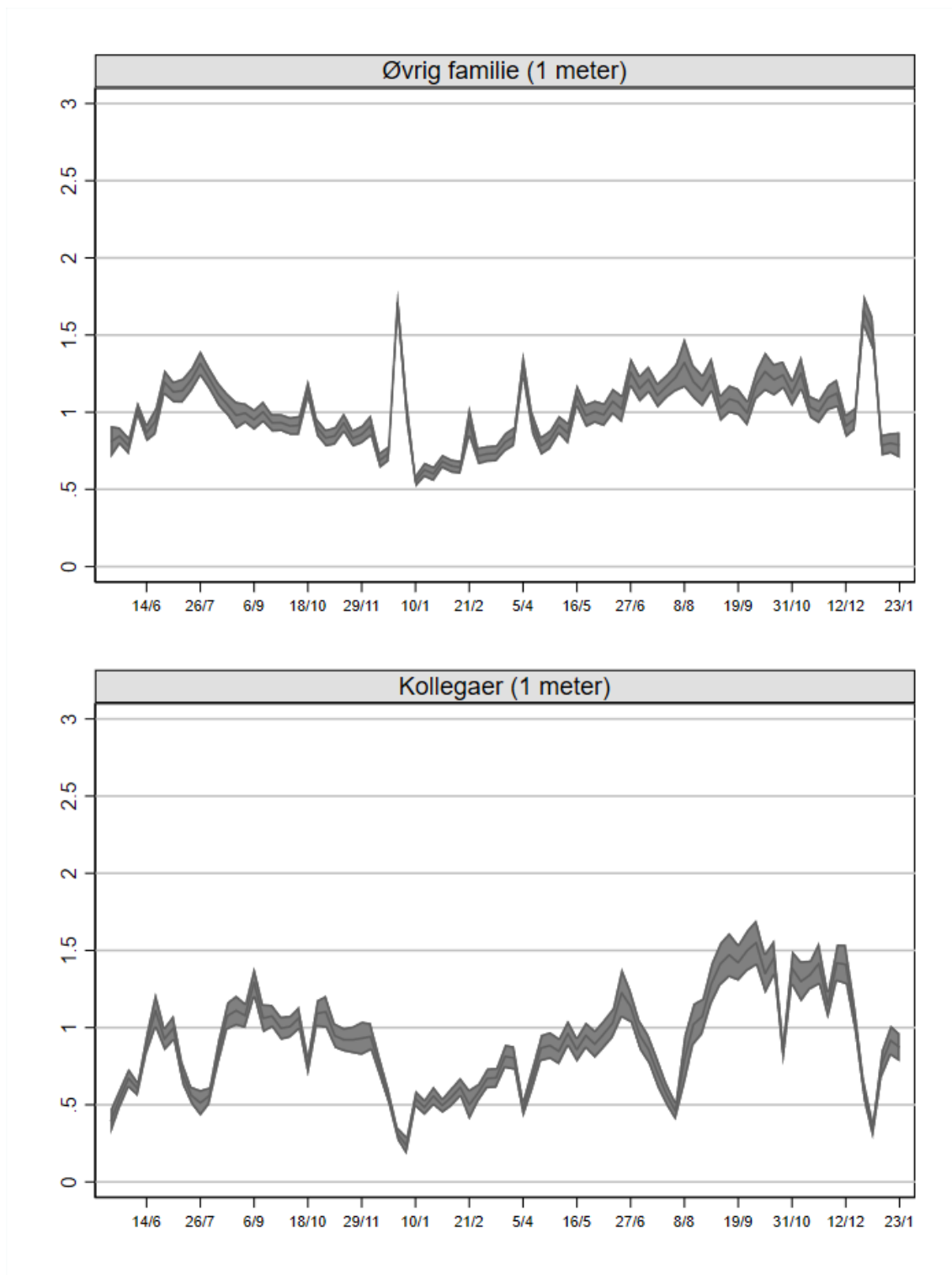


N = 348.174. Figuren viser udviklingen i angivelsen af kontakter ved følgende spørgsmål: *Hvor mange andre personer, har du været fysisk tæt på det sidste døgn? Fysisk tæt på forstås her som tættere på end 2 meter i mindst 15 minutter.* 1) *Hvor mange fra din familie, som du ikke bor sammen med, har du været fysisk tæt på?*, 2) *Hvor mange kollegaer har du været fysisk tæt på?*

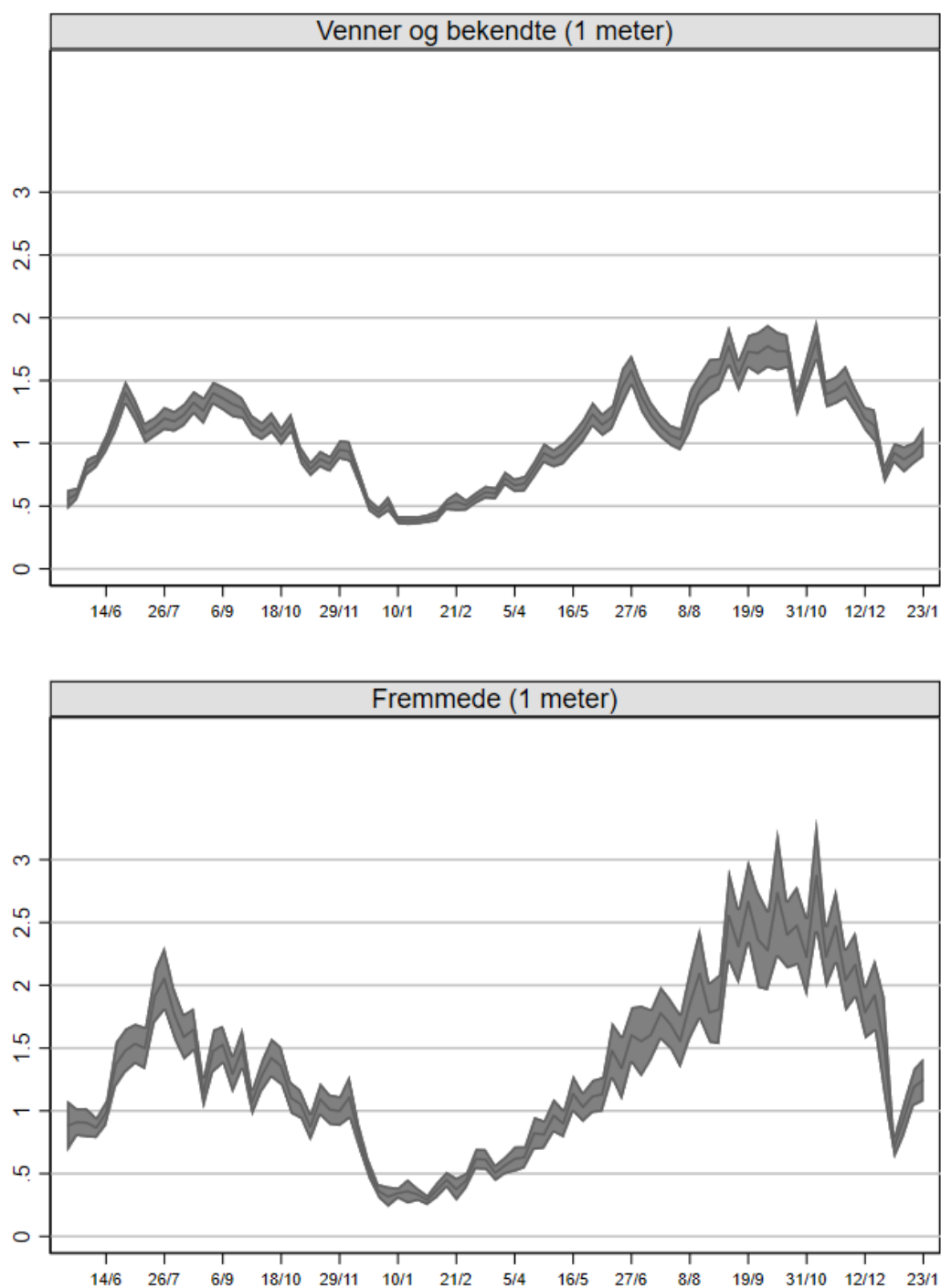


N = 348.174. Figuren viser udviklingen i angivelsen af kontakter ved følgende spørgsmål: *Hvor mange andre personer, har du været fysisk tæt på det sidste døgn? Fysisk tæt på forstås her som tættere på end 2 meter i mindst 15 minutter. 3) Hvor mange venner og bekendte (dvs. folk du kender navnet på) har du været fysisk tæt på?, 4) Hvor mange har du været fysisk tæt på, som du ikke kendte i forvejen? (eksempelvis i offentlig transport, legepladser, i supermarkeder).*

#### Q4b: Tættere på end 1 meter

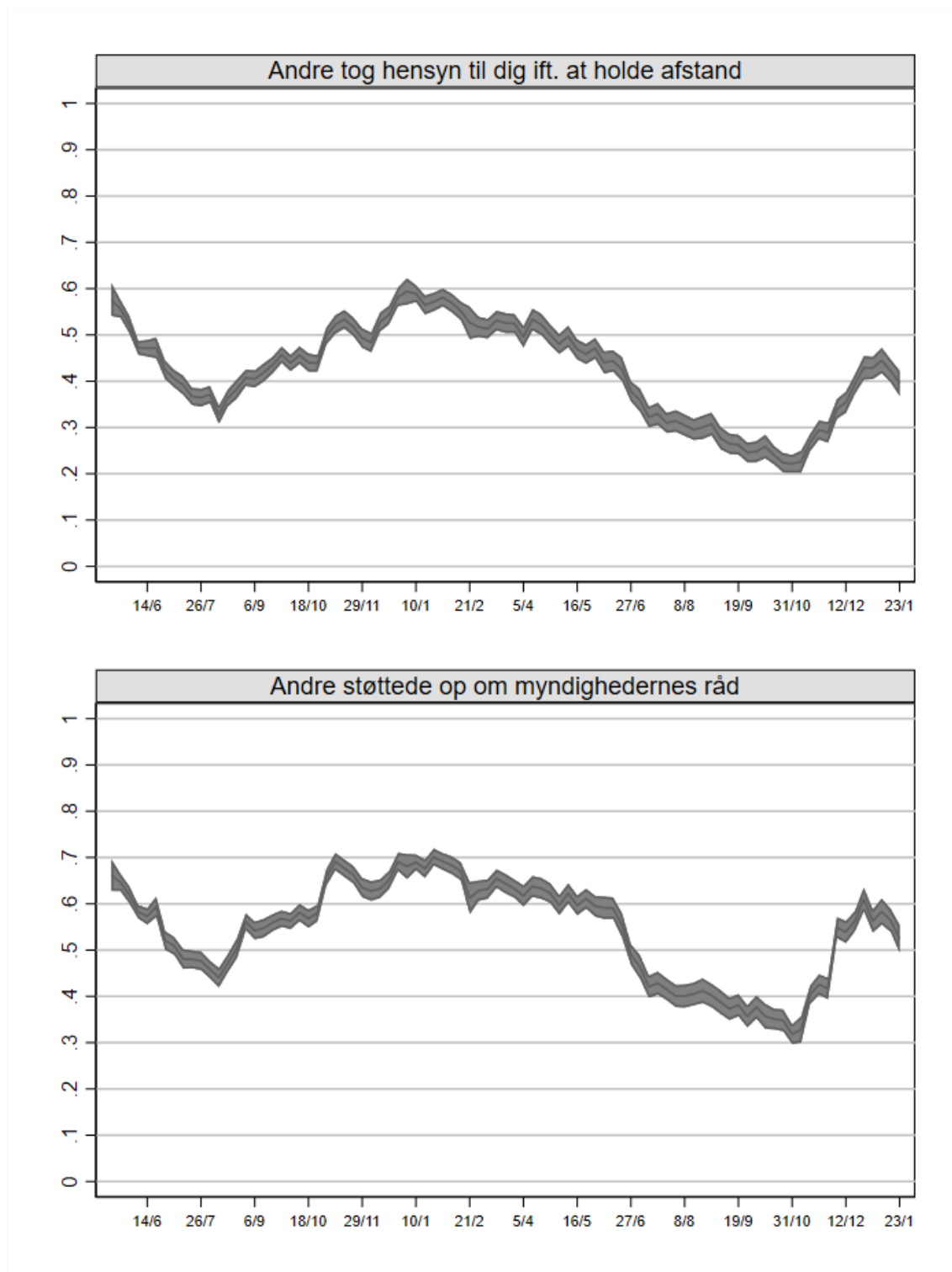


N = 348.136. Figuren viser udviklingen i angivelsen af kontakter ved følgende spørgsmål: *Vi er også interesserede i at høre, hvor mange personer, du har været fysisk tættere på end **1 meter** inden for det sidste døgn i mindst 15 minutter. 1) Hvor mange fra din familie, som du ikke bor sammen med, har du været fysisk tæt på?, 2) Hvor mange kollegaer har du været fysisk tæt på?*

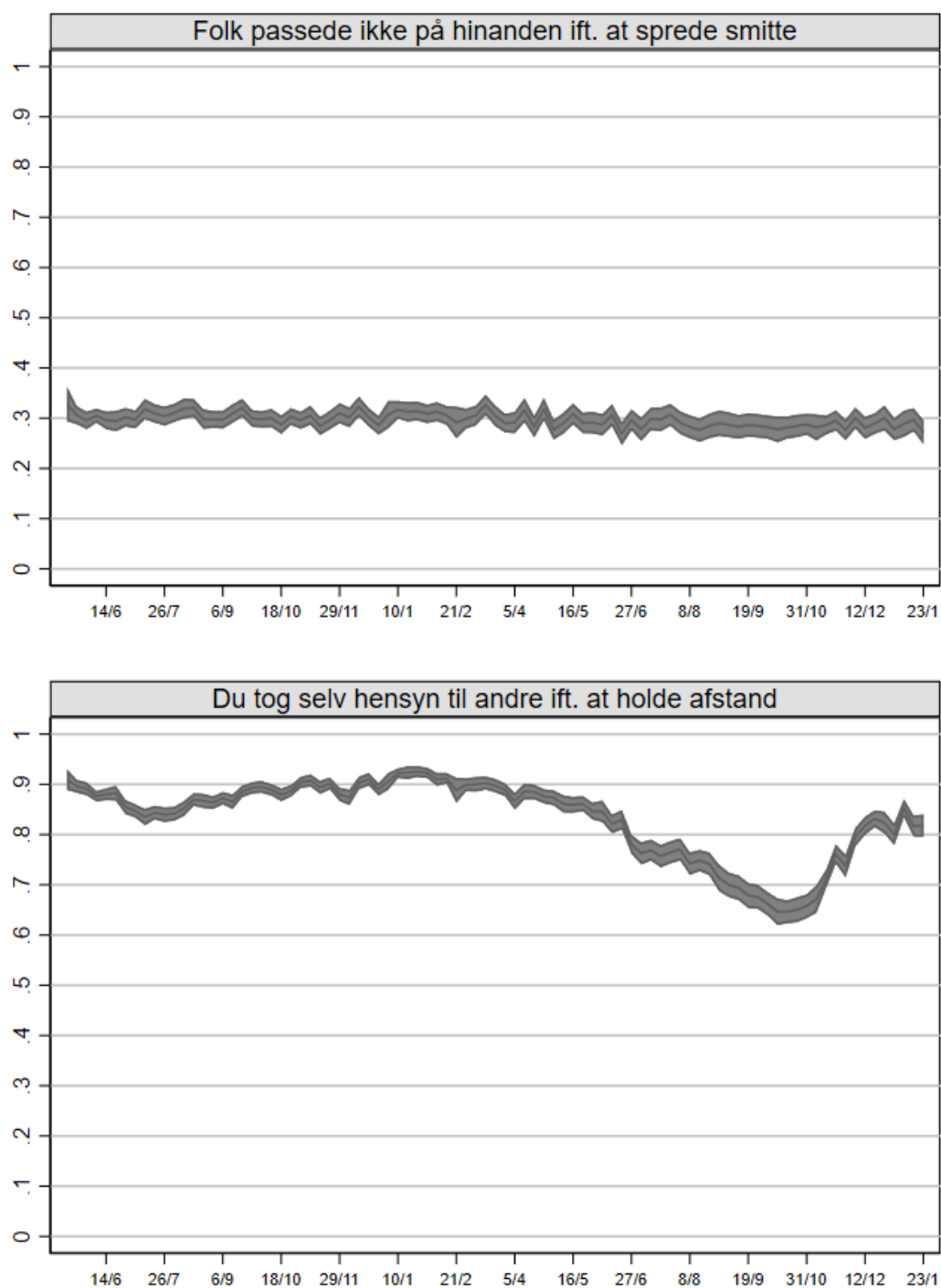


N = 348.136. Figuren viser udviklingen i angivelsen af kontakter ved følgende spørgsmål: *Vi er også interesserede i at høre, hvor mange personer, du har været fysisk tættere på end **1 meter** inden for det sidste døgn i mindst 15 minutter. 3) Hvor mange venner og bekendte (dvs. folk du kender navnet på) har du været fysisk tæt på?, 4) Hvor mange har du været fysisk tæt på, som du ikke kendte i forvejen? (eksempelvis i offentlig transport, legepladser, i supermarkeder).* Spørgsmålene er kun stillet til respondenter, som ikke har svaret "0" til spørgsmål Q4a, hvorfor manglende svar på Q4b er kodet som 0 kontakter.

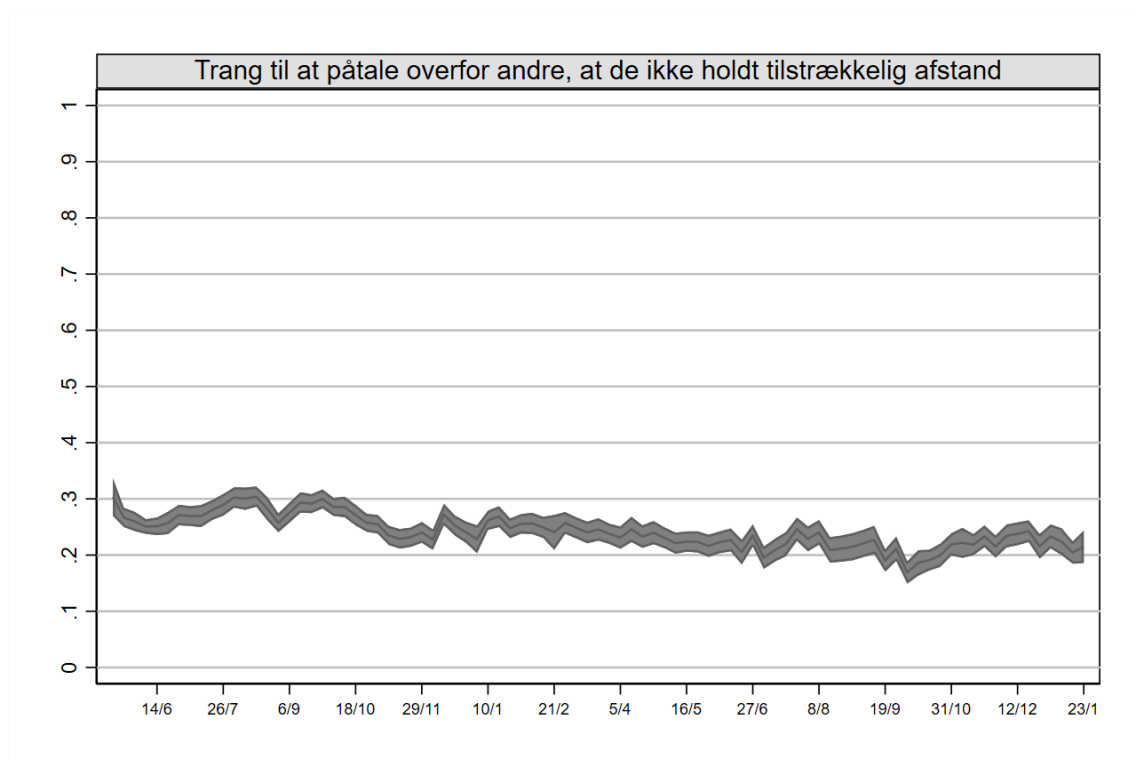
Q5: I hvilken grad oplevede du i går, at...



Note: N = 298.503. Figuren viser udviklingen i andelen, der har svaret 5-7 på en skala fra 1 "Slet ikke" til 7 "I høj grad" for følgende spørgsmål: 1) *I hvilken grad oplevede du i går, at 1) Andre tog hensyn til dig i forhold til at holde afstand, 2) Andre støttede op om myndighedernes råd for at undgå at sprede smitte.*

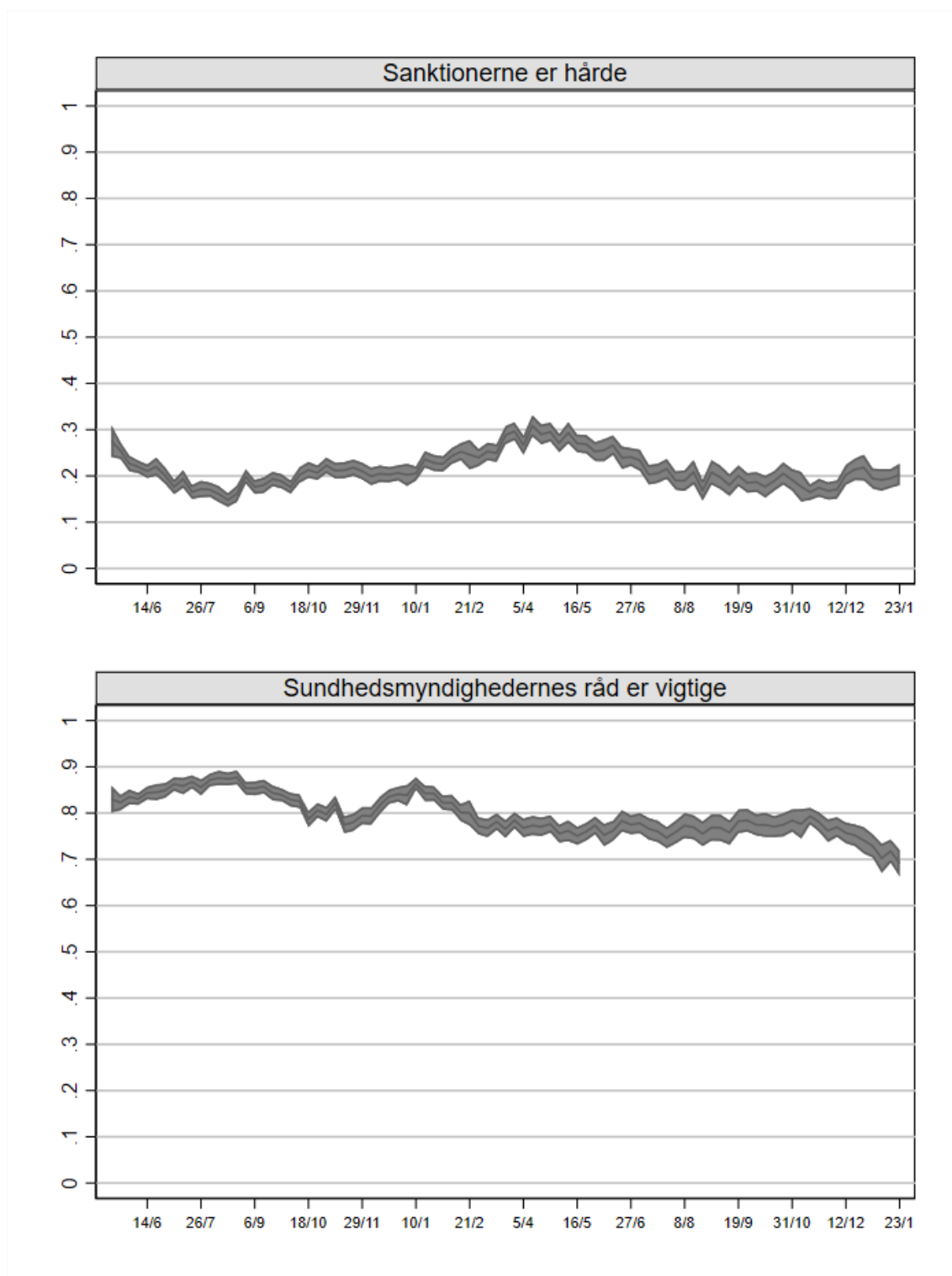


Note: N = 298.503. Figuren viser udviklingen i andelen, der har svaret 5-7 på en skala fra 1 "Slet ikke" til 7 "I høj grad" for følgende spørgsmål: 3) Folk ikke passede på hinanden i forhold til at sprede smitte, 4) Du selv tog hensyn til andre i forhold til at holde afstand.

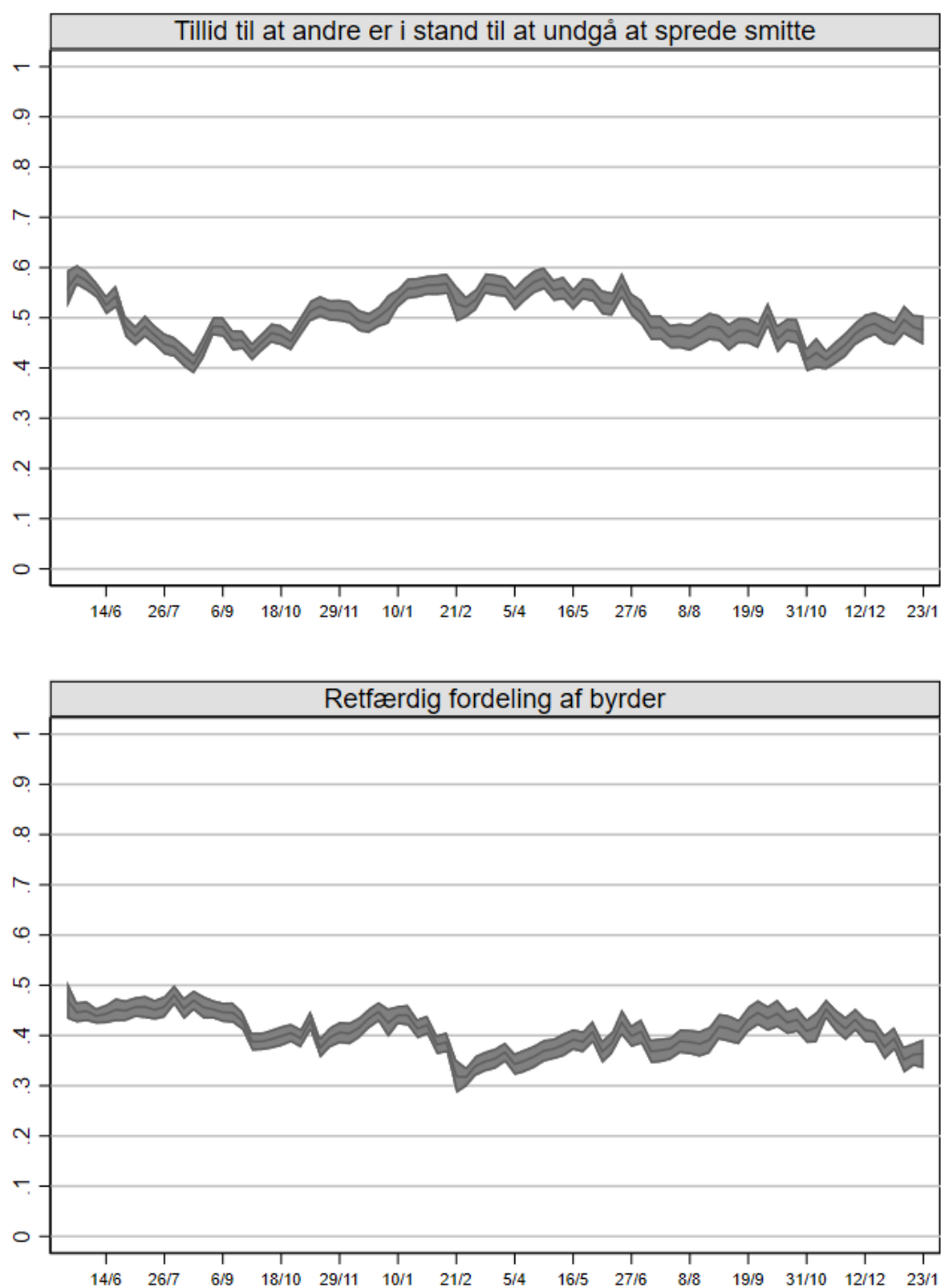


Note:  $N = 298.503$ . Figuren viser udviklingen i andelen, der har svaret 5-7 på en skala fra 1 "Slet ikke" til 7 "I høj grad" for følgende spørgsmål: *I hvilken grad oplevede du i går, at 5) Du følte trang til at påtale overfor andre, at de ikke holdt tilstrækkelig afstand.*

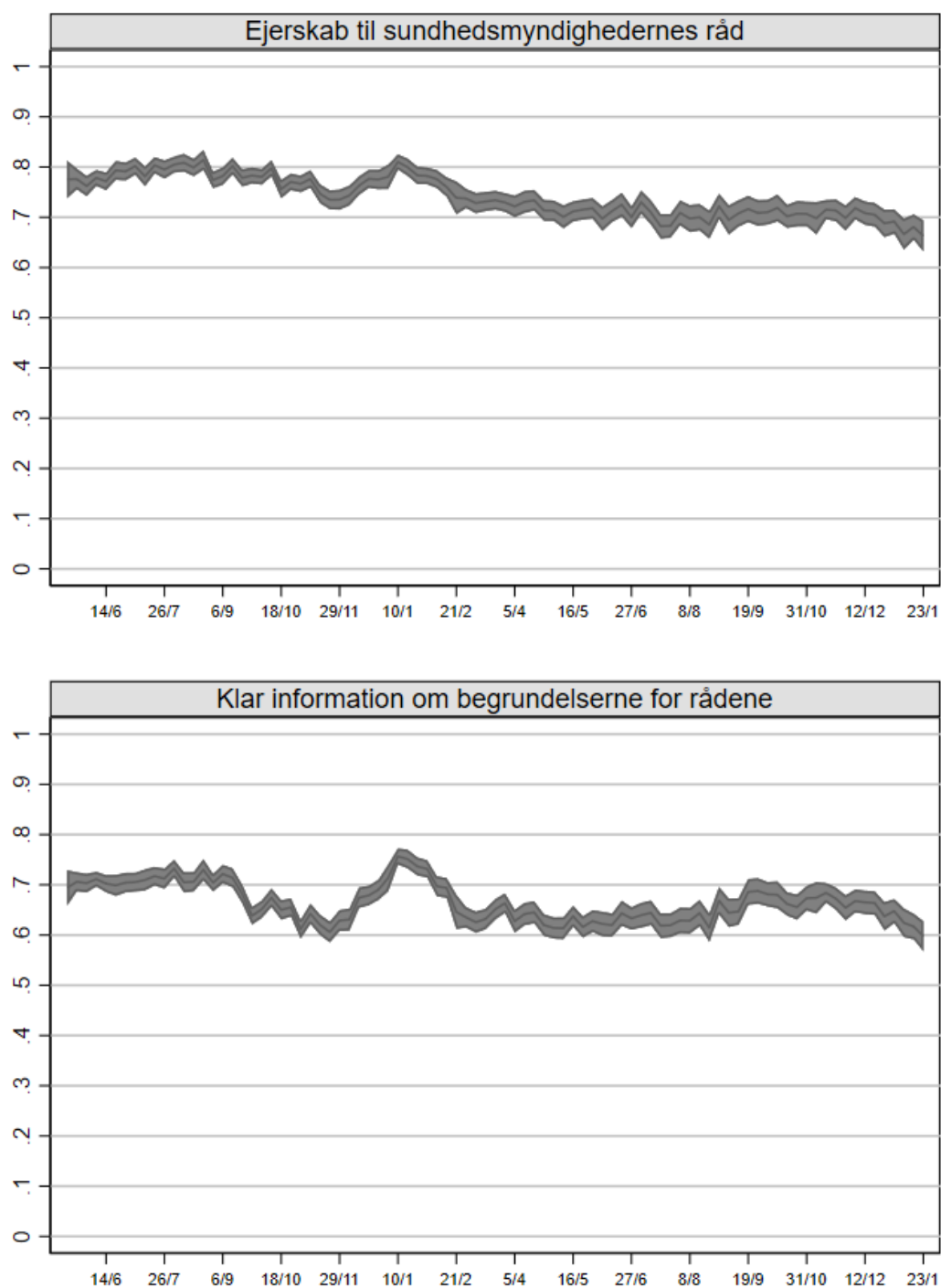
Q6: Hvor enig eller uenig er du i følgende udsagn om sundhedsmyndighedernes råd om befolkningens adfærd under corona-epidemien?



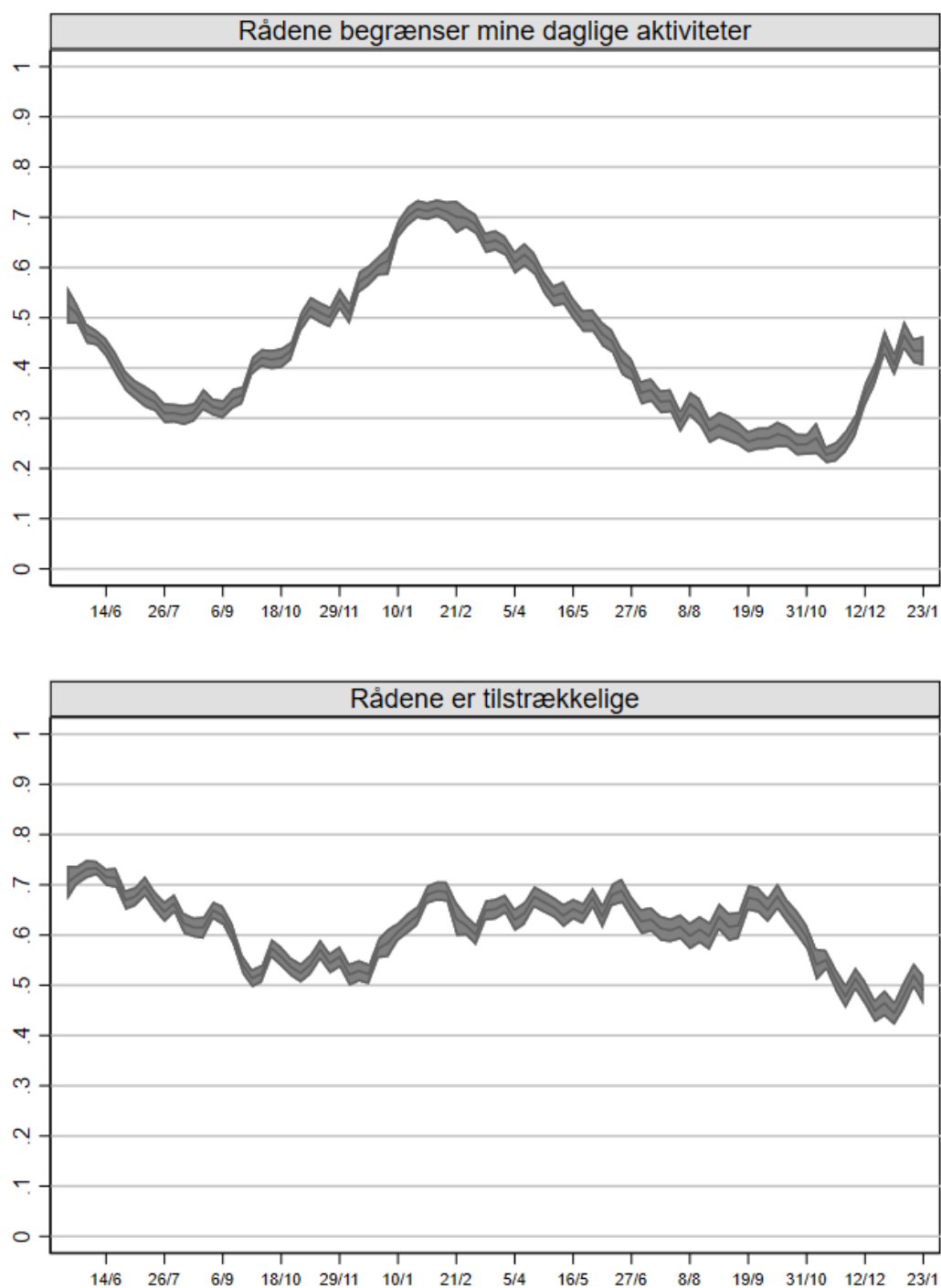
Note: N = 285.713. Figuren viser udviklingen i andelen, der har svaret 5-7 på en skala fra 1 "Helt uenig" til 7 "Helt enig" for følgende spørgsmål: 1) *Sanktioner for ikke at overholde sundhedsmyndighedernes råd er hårde*, 2) *Sundhedsmyndighedernes råd er vigtige for at opnå et sikkert samfund*.



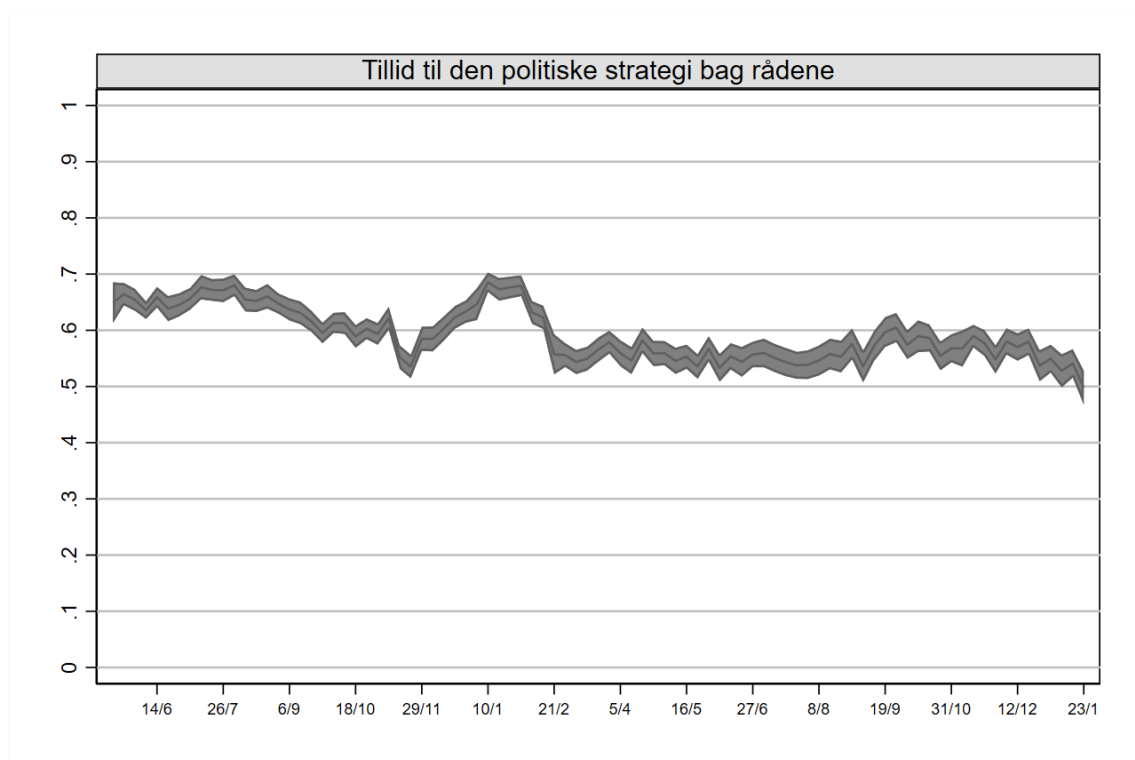
Note: N = 285.713. Figuren viser udviklingen i andelen, der har svaret 5-7 på en skala fra 1 "Helt uenig" til 7 "Helt enig" for følgende spørgsmål: 3) *Jeg har tillid til at de andre, som jeg møder, er i stand til at undgå at sprede smitte*, 4) *Sundhedsmyndighedernes råd skaber en retfærdig fordeling af byrder*.



Note: N = 285.713. Figuren viser udviklingen i andelen, der har svaret 5-7 på en skala fra 1 "Helt uenig" til 7 "Helt enig" for følgende spørgsmål: 5) *Jeg føler ejerskab (medansvar) til sundhedsmyndighedernes råd*, 6) *Jeg har fået klar information om begrundelserne for sundhedsmyndighedernes råd*.

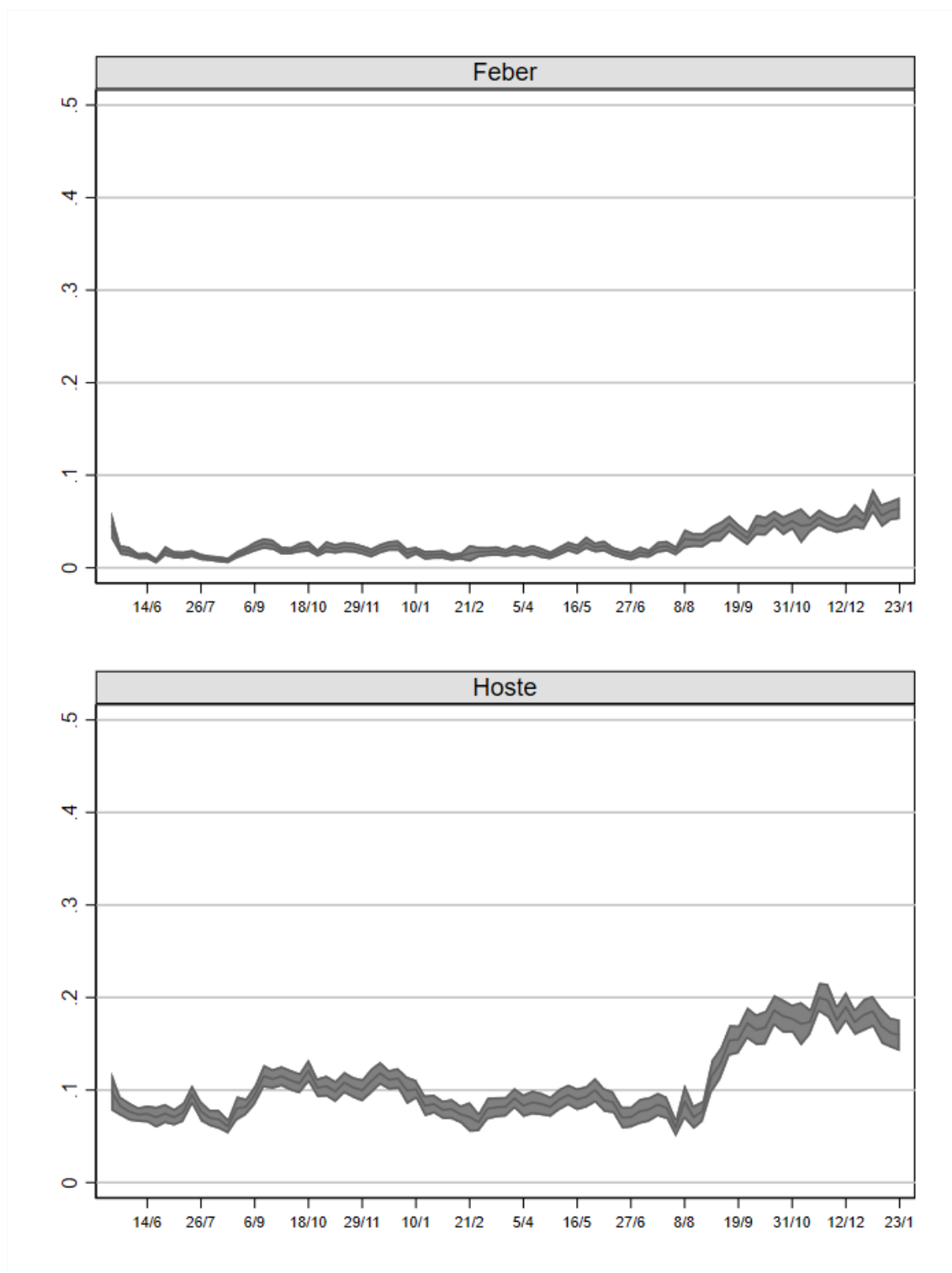


Note: N = 285.713. Figuren viser udviklingen i andelen, der har svaret 5-7 på en skala fra 1 "Helt uenig" til 7 "Helt enig" for følgende spørgsmål: 7) Sundhedsmyndighedernes råd begrænser i høj grad mine daglige aktiviteter, 8) Sundhedsmyndighedernes råd er tilstrækkelig for at vi undgår smittespredning.

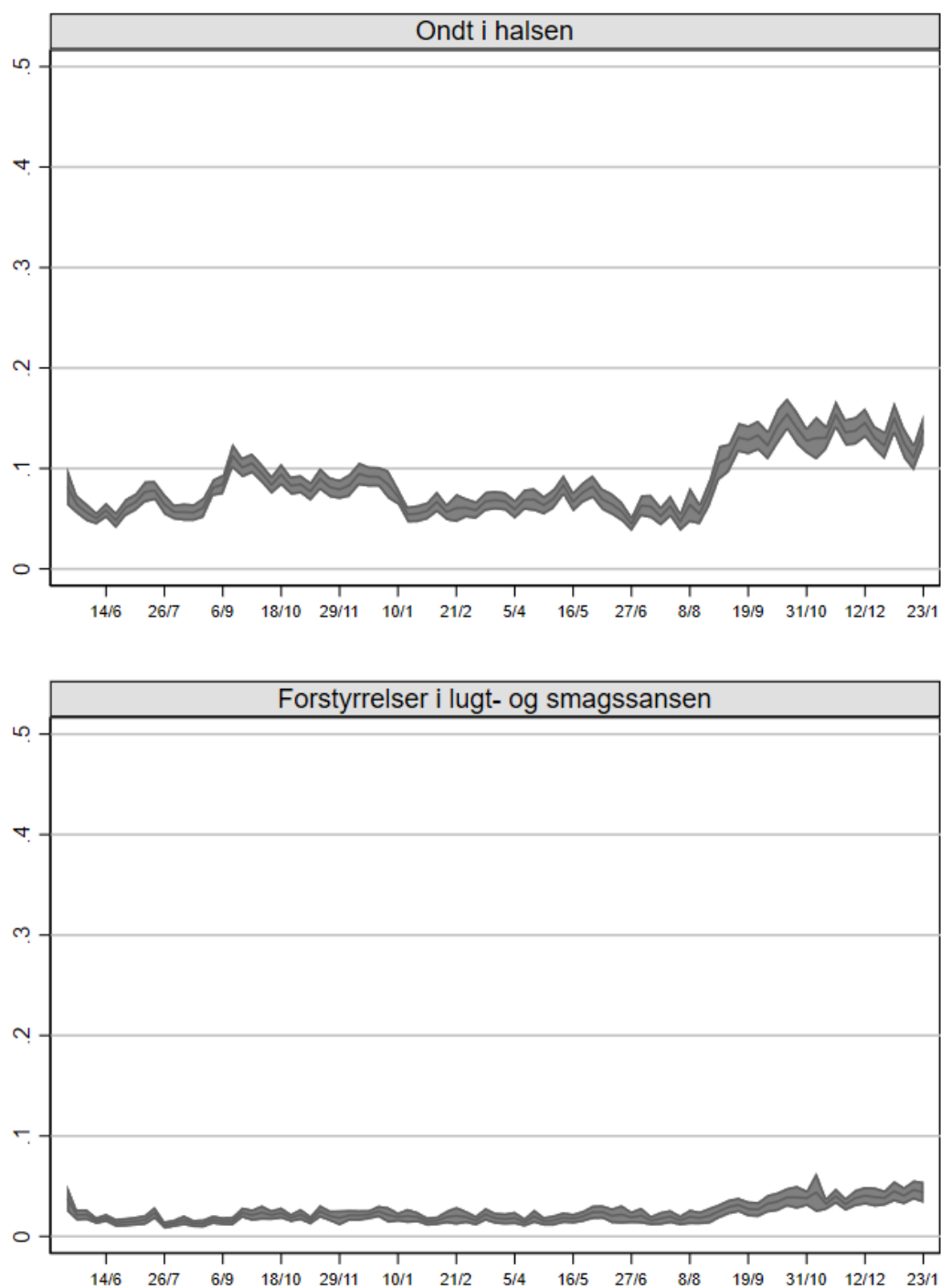


Note: N = 285.713. Figuren viser udviklingen i andelen, der har svaret 5-7 på en skala fra 1 "Helt uenig" til 7 "Helt enig" for følgende spørgsmål: 9) *Jeg har tillid til den politiske strategi bag sundhedsmyndighedernes råd.*

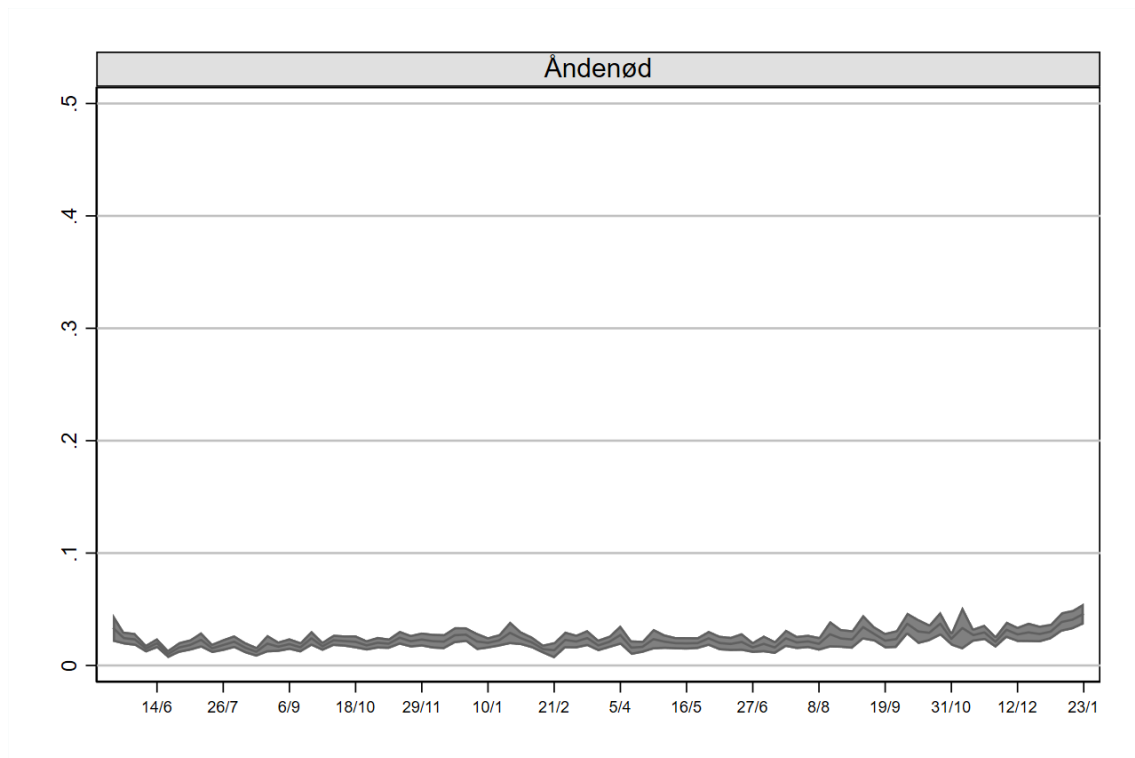
Q7: Har du den seneste uge oplevet ét eller flere nyttilkomne sygdomstegn?



Note: N = 361.786. Figuren viser udviklingen i andelen, der har svaret "Ja" til følgende spørgsmål: *Har du den seneste uge oplevet ét eller flere nyttilkomne sygdomstegn?* 1) *Feber*, 2) *Hoste*.

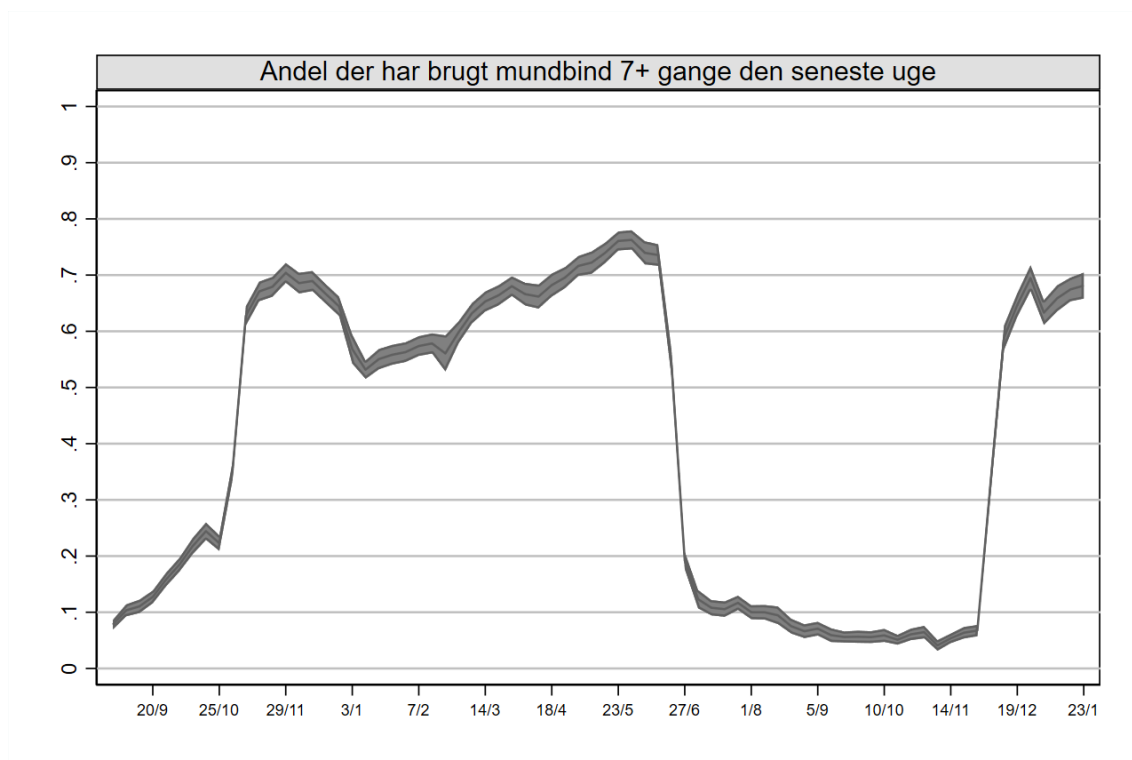


Note: N = 361.786. Figuren viser udviklingen i andelen, der har svaret "Ja" til følgende spørgsmål: *Har du den seneste uge oplevet ét eller flere nyttilkomne sygdomstegn?* 3) *Ondt i halsen*, 4) *Forstyrrelser i lugt- og smagssansen*.



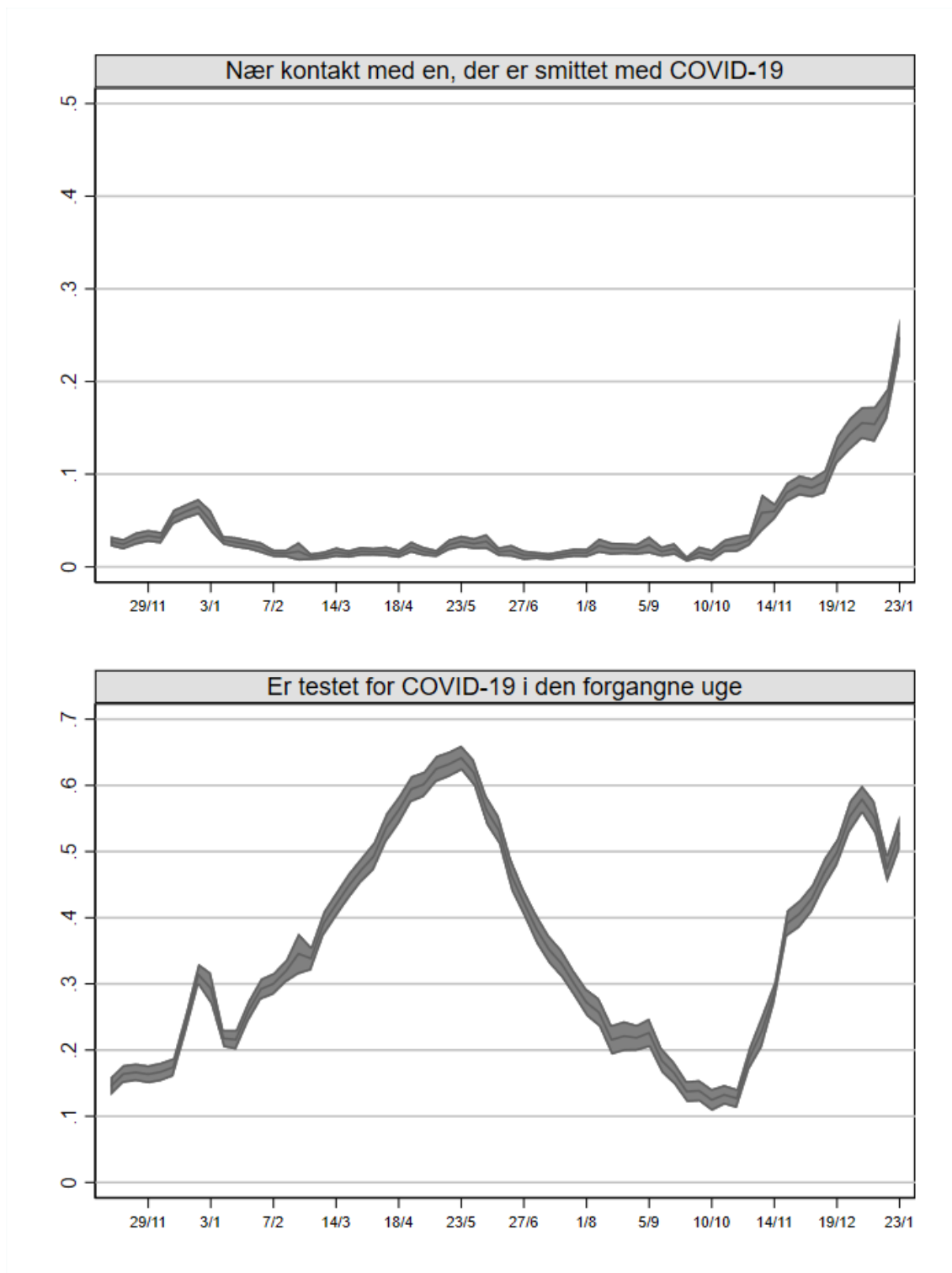
Note:  $N = 361.786$ . Figuren viser udviklingen i andelen, der har svaret "Ja" til følgende spørgsmål: *Har du den seneste uge oplevet ét eller flere nyttilkomne sygdomstegn?* 5) *Åndenød*.

## Brug af mundbind

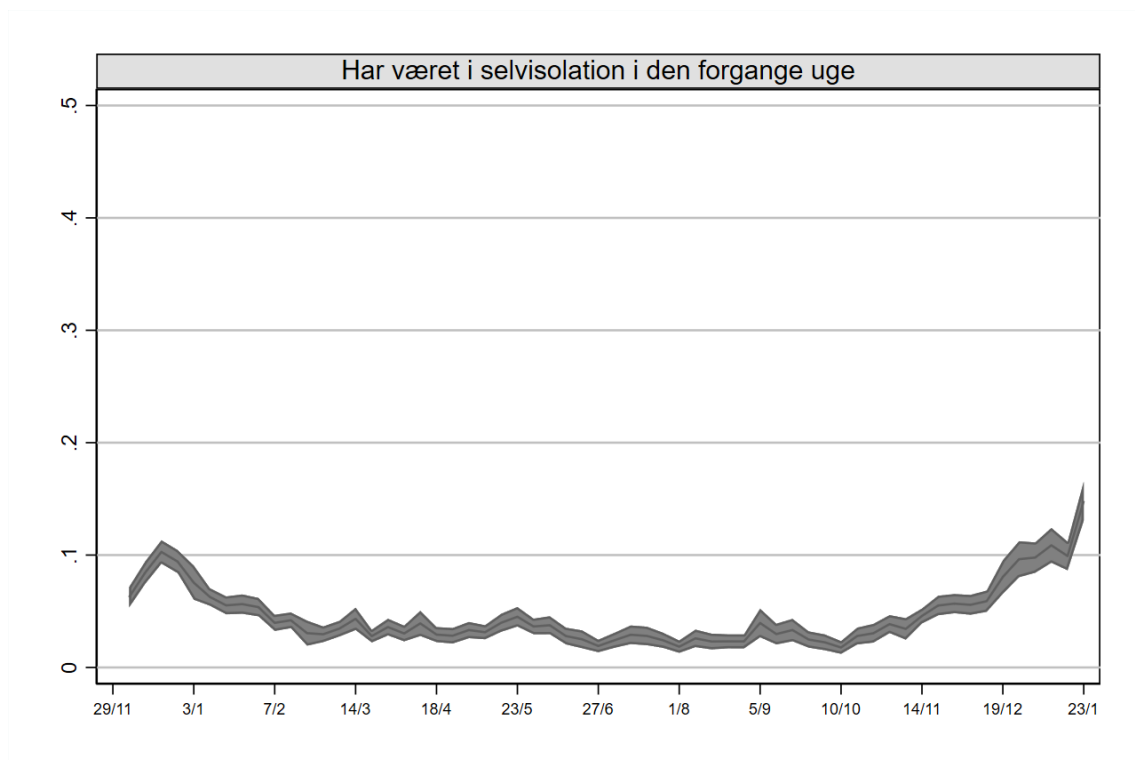


Note:  $N = 319.273$ . Figuren viser udviklingen i andelen, der har svaret "7+" til følgende spørgsmål:  
*Hvor mange gange har du brugt mundbind inden for den seneste uge?*

## Test og selvisolation

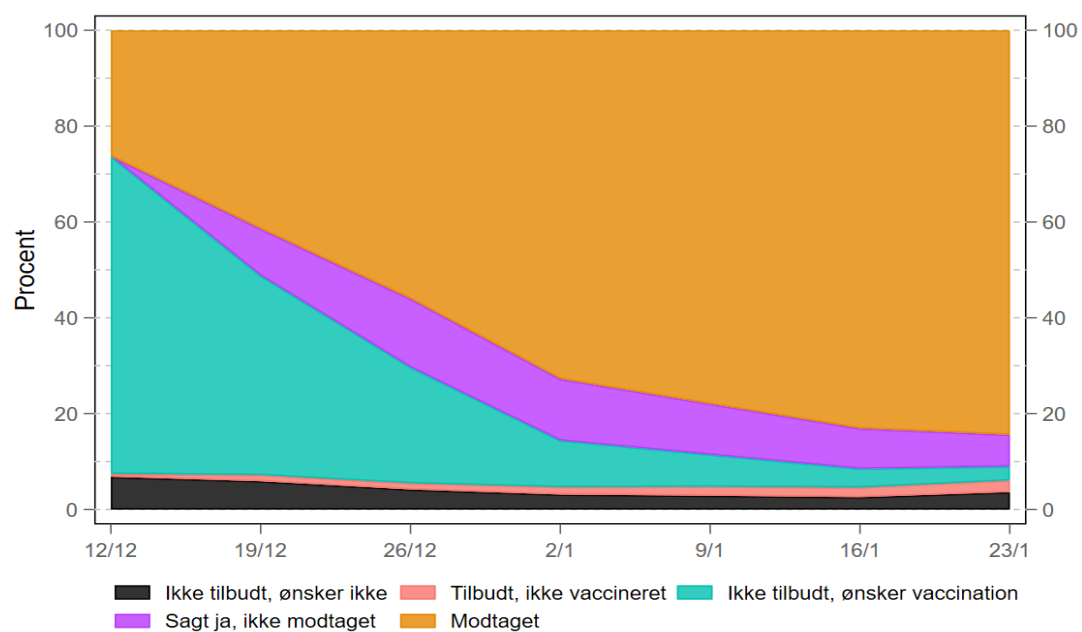


Note:  $N = 249.873$ . Figuren viser 1) udviklingen i andelen, der har svaret "Ja" til følgende spørgsmål: *Har du i den forgangne uge været nær kontakt til en, der er smittet med COVID-19?*, samt 2) udviklingen i andelen, der har svaret "Ja, jeg er blevet testet positiv", "Ja, jeg er blevet testet negativ" eller "Ja, men jeg kender endnu ikke svaret" til følgende spørgsmål: *Er du i den forgangne uge blevet testet for smitte med COVID-19?*



Note:  $N = 249.629$ . Figuren viser udviklingen i andelen, der har svaret "Ja" til følgende spørgsmål: *Har du i den forgangne uge været i selvisolation, eksempelvis fordi du havde symptomer på COVID-19, du havde været i nær kontakt til en smittet, eller du havde været et sted, hvor risikoen for smitte var høj?*

## Tredje vaccinationsstik



Note:  $N = 25.080$ . Figuren viser udviklinger i borgernes stillingtagen til tredje vaccinationsstik. Den viser dette både for folk, der har fået tilbudt vaccinen, og for folk, der endnu ikke har fået tilbudt vaccinen.

# Hvad er sammenhængen mellem opfattelserne af sundhedsrådene og smitteforebyggende adfærd?

Analysen viser, at særligt oplevelsen af trussel, oplevet handlekompetence og kollektiv handlingsmotivation hænger sammen med opmærksomheden på sundhedsrådene. Bemærk, at en øget trusselsfølelse hænger sammen med at have flere kontakter, men også mere opmærksomhed på hygiejne- og afstandsrådene samt større vaccinationsvillighed.

**Tabel 1: Betydningen af trusselsfølelse, opfattelse af sundhedsrådene samt kollektiv handlingsmotivation for antallet af smitterelevante kontakter, opmærksomheden på hygiejne, opmærksomheden på at holde afstand, vaccinationsvilligheden, samt hvorvidt man har påbegyndt/færdiggjort vaccinen.**

	Kontakter	Hygiejne	Afstand	Vaccinationsvillighed
Trusselsfølelse	0.004** (0.001)	0.115*** (0.002)	0.191*** (0.002)	0.102*** (0.005)
Oplevet handlekompetence	-0.014*** (0.002)	0.048*** (0.003)	0.056*** (0.003)	-0.017* (0.007)
Opfattet effektivitet	-0.015*** (0.002)	0.006* (0.003)	0.035*** (0.003)	0.159*** (0.008)
Oplevede omkostninger	-0.008*** (0.001)	-0.031*** (0.002)	0.016*** (0.002)	-0.039*** (0.004)
Kollektiv handlingsmotivation	-0.030*** (0.002)	0.174*** (0.003)	0.264*** (0.004)	0.196*** (0.008)
<i>Køn</i>				
Mand	Ref.	Ref.	Ref.	Ref.
Kvinde	-0.704*** (0.056)	4.553*** (0.084)	1.778*** (0.106)	-2.359*** (0.229)
Alder	-0.054*** (0.002)	0.157*** (0.003)	0.174*** (0.003)	0.124*** (0.007)
<i>Uddannelse</i>				
Grundskole/erhvervsfaglig	Ref.	Ref.	Ref.	Ref.
Gymnasie/videregående	-0.536*** (0.060)	-2.163*** (0.090)	-2.438*** (0.110)	2.568*** (0.263)
Konstant	15.882*** (0.192)	52.749*** (0.317)	31.318*** (0.360)	60.401*** (0.988)
Observationer	260353	260319	260284	133182
$R^2$	0.022	0.202	0.220	0.147

Standardfejl i parentes. Indeksene for hygiejne, afstand, trusselsfølelse, oplevet handlekompetence, opfattet effektivitet, oplevede omkostninger, kollektiv handlingsmotivation samt målet for vaccinationsvillighed er skaleret fra 0-100. Se side 34-35 for definitioner og operationaliseringer. \*  $p < 0.05$ , \*\*  $p < 0.01$ , \*\*\*  $p < 0.001$ .

# Definitioner og operationaliseringer

## *Trusselsfølelse*

Trusselsfølelse omhandler både oplevelsen af trusslens alvor samt sårbarheden overfor den respektive trussel. Trusselsfølelse operationaliseres som gennemsnittet af valide svar på følgende to spørgsmål på en skala fra 1 "Slet ikke" til 7 "I høj grad": *I hvilken grad føler du, at... 1) Du er udsat i forhold til corona-virussen, 2) Corona-virussen er en trussel mod det danske samfund.* Indekset er skaleret fra 0-100, hvor 100 angiver den højeste grad af trusselsfølelse.

## *Oplevet handlekompetence i forhold til sundhedsrådene (self efficacy)*

Self efficacy omhandler opfattelsen af, at man selv succesfuldt kan udføre den nødvendige adfærd. Dette operationaliseres som gennemsnittet af valide svar på følgende to spørgsmål på en skala fra 1 "Helt uenig" til 7 "Helt enig": *Hvor enig eller uenig er du i følgende udsagn om sundhedsmyndighedernes råd om befolkningens adfærd under corona-epidemien? Du bedes svare baseret på dine tanker og følelser netop nu. 1) Det er let for mig at følge sundhedsmyndighedernes råd, 2) Jeg føler mig sikker på, at jeg kan følge sundhedsmyndighedernes råd, hvis jeg vil.* Indekset er skaleret fra 0-100, hvor 100 angiver den højeste grad af oplevet handlekompetence i forhold til sundhedsrådene.

## *Opfattet effektivitet ved sundhedsrådene (response efficacy)*

Response efficacy omhandler opfattelsen af, hvor effektiv den anbefalede adfærd er i forhold til at reducere truslen fra en sygdom. Dette operationaliseres som gennemsnittet af valide svar på følgende to spørgsmål på en skala fra 1 "Helt uenig" til 7 "Helt enig": *Hvor enig eller uenig er du i følgende udsagn om sundhedsmyndighedernes råd om befolkningens adfærd under corona-epidemien? Du bedes svare baseret på dine tanker og følelser netop nu. 1) Hvis jeg følger sundhedsmyndighedernes råd, vil jeg være i så stor sikkerhed som muligt under corona-epidemien, 2) Hvis jeg følger sundhedsmyndighedernes råd, vil jeg være med til at beskytte andre mod corona-virussen.* Indekset er skaleret fra 0-100, hvor 100 angiver den højeste grad af opfattet effektivitet ved sundhedsrådene.

## *Oplevede omkostninger ved sundhedsrådene (response cost)*

Response cost dækker over de omkostninger, der er forbundet med den anbefalede adfærd. Dette operationaliseres som gennemsnittet af valide svar på følgende to spørgsmål på en skala fra 1 "Helt uenig" til 7 "Helt enig": *Hvor enig eller uenig er du i følgende udsagn om sundhedsmyndighedernes råd om befolkningens adfærd under corona-epidemien? Du bedes svare baseret på dine tanker og følelser netop nu. 1) Hvis jeg følger sundhedsmyndighedernes råd, vil min relation til personer udenfor husstanden blive forringet, 2) Hvis jeg følger sundhedsmyndighedernes råd, vil mit liv blive forringet.* Indekset er skaleret fra 0-100, hvor 100 angiver den højeste grad af oplevede omkostninger.

## *Kollektiv handlingsmotivation*

Kollektiv handlingsmotivation dækker over faktorer, som påvirker motivationen til at bidrage til produktionen af fælles goder såsom smitteforebyggelse. Kollektiv handlingsmotivation operationaliseres som gennemsnittet af valide svar på følgende seks spørgsmål på en skala fra 1 "Helt uenig" til 7 "Helt enig": *Hvor enig eller uenig er du i følgende udsagn om sundhedsmyndighedernes råd om befolkningens adfærd under corona-epidemien? Du bedes svare baseret på dine tanker og følelser netop nu. 1) Sundhedsmyndighedernes råd er vigtige for at opnå et sikkert*

samfund, 2) Sundhedsmyndighedernes råd skaber en retfærdig fordeling af byrder, 3) Jeg føler ejerskab (medansvar) til sundhedsmyndighedernes råd, 4) Jeg har fået klar information om begrundelserne for sundhedsmyndighedernes råd, 5) Sundhedsmyndighedernes råd er tilstrækkelige for at vi undgår smittespredning, 6) Jeg har tillid til den politiske strategi bag sundhedsmyndighedernes råd. Indekset er skaleret fra 0-100, hvor 100 angiver den højeste grad af kollektiv handlingsmotivation.

### *Kontakter*

Antallet af smitterelevante kontakter måles som summen af valide svar omkring kontaktantallet indenfor seneste 24 timer ift. familie udenfor hustanden, venner og bekendte, kollegaer samt fremmede.

### *Opmærksomhed på hygiejne*

Opmærksomhed på hygiejne operationaliseres som gennemsnittet af valide svar på tre spørgsmål omkring håndhygiejne, rengøring og nysen i ærmet i går. Konkret har respondenterne besvaret følgende spørgsmål på en skala fra 1 "Slet ikke" til 7 "I høj grad": *I hvilken grad var du i går opmærksom på, at...* 1) Sikre god håndhygiejne ved at vaske dine hænder tit eller bruge håndsprit, 2) Sikre hyppig og grundig rengøring, 3) Hoste eller nyse i dit ærme. Indekset er skaleret fra 0-100, hvor 100 angiver den højeste grad af opmærksomhed på hygiejne.

### *Opmærksomhed på afstand*

Opmærksomhed på afstand operationaliseres som gennemsnittet af valide svar på 5 spørgsmål om opmærksomheden i går. Konkret har respondenterne besvaret følgende spørgsmål på en skala fra 1 "Slet ikke" til 7 "I høj grad": *I hvilken grad var du i går opmærksom på, at...* 1) Undgå fysisk kontakt, 2) Holde afstand til ældre og kronisk syge, 3) Holde 1-2 meters afstand til andre mennesker, 4) Minimere din færden på steder, hvor mange mennesker typisk færdes, 5) Minimere aktiviteter, hvor du har kontakt til andre. Indekset er skaleret fra 0-100, hvor 100 angiver den højeste grad af opmærksomhed på afstand.

### *Vaccinationsvillighed*

Vaccinationsvilligheden operationaliseres ved to spørgsmål, da vaccine-spørgsmålene er ændret 9. december 2021. Fra 26. februar til 8. december 2021 operationaliseres vaccinationsvilligheden som andelen af personer, der har givet et af de fire følgende svar; 1) *Jeg er blevet tilbudt vaccination, men har endnu ikke har modtaget første dose*, 2) *Jeg har påbegyndt vaccination, dvs. modtaget 1 ud af 2 doser*, 3) *Jeg har færdiggjort vaccination og modtaget alle nødvendige doser*, 4) *Jeg er endnu ikke blevet tilbudt vaccination, men vil gerne vaccineres*. Disse personer er tildelt værdien 100. Borgere, der har angivet; 1) *Jeg er blevet tilbudt vaccination, men har valgt ikke at tage imod den*, 2) *Jeg er endnu ikke blevet tilbudt vaccination, og ønsker ikke at tage imod den*, har fået værdien 0. Fra 9. december 2021 og frem operationaliseres vaccinationsvilligheden som andelen, der har givet et af de følgende tre svar: 1) *Jeg er vaccineret med minimum 2 vaccinedoser*, 2) *Jeg er påbegyndt vaccination dvs. har modtaget 1 vaccinedosis*, 3) *Jeg har tidligere valgt ikke at tage imod tilbud om vaccination, men jeg har skiftet holdning og ønsker nu at lade mig vaccinere*. Disse personer er tildelt værdien 100. Borgere, der har angivet; *Jeg er blevet tilbudt vaccination, men har valgt ikke tage imod den*, har fået værdien 0.

Tabel 1: Overblik over dataindsamling

Dato	N
17/05/2020	1133
24/05/2020	4121
31/05/2020	4677
07/06/2020	8010
14/06/2020	5920
21/06/2020	3453
28/06/2020	4626
05/07/2020	4914
12/07/2020	3788
19/07/2020	4613
26/07/2020	4427
02/08/2020	4625
09/08/2020	3785
16/08/2020	4694
23/08/2020	3744
30/08/2020	5316
06/09/2020	4776
13/09/2020	4324
20/09/2020	5275
27/09/2020	5507
04/10/2020	5477
11/10/2020	4769
18/10/2020	4256
25/10/2020	5114
01/11/2020	5204
08/11/2020	4489
15/11/2020	4241
22/11/2020	4281
29/11/2020	4214
06/12/2020	3797
13/12/2020	4183
20/12/2020	4659
27/12/2020	4538
03/01/2021	2056
10/01/2021	5414
17/01/2021	4529
24/01/2021	4691
31/01/2021	4620
07/02/2021	4884
14/02/2021	4662
21/02/2021	4699
28/02/2021	4200
07/03/2021	4298
14/03/2021	4195
21/03/2021	4144

Dato	N
28/03/2021	4353
04/04/2021	3620
11/04/2021	4220
18/04/2021	3684
25/04/2021	3938
02/05/2021	3965
09/05/2021	4119
16/05/2021	4082
23/05/2021	3822
30/05/2021	3848
06/06/2021	3504
13/06/2021	3482
20/06/2021	2853
27/06/2021	4005
04/07/2021	3373
11/07/2021	3554
18/07/2021	3525
25/07/2021	3772
01/08/2021	3734
08/08/2021	3749
15/08/2021	3695
22/08/2021	3182
29/08/2021	3774
05/09/2021	3311
12/09/2021	3600
19/09/2021	3903
26/09/2021	3642
03/10/2021	3575
10/10/2021	3075
17/10/2021	4111
24/10/2021	4139
31/10/2021	4238
07/11/2021	2876
14/11/2021	5254
21/11/2021	4316
28/11/2021	3930
05/12/2021	4472
12/12/2021	3974
19/12/2021	4598
26/12/2021	3504
02/01/2022	4183
09/01/2022	3857
16/01/2022	3784
23/01/2022	3642