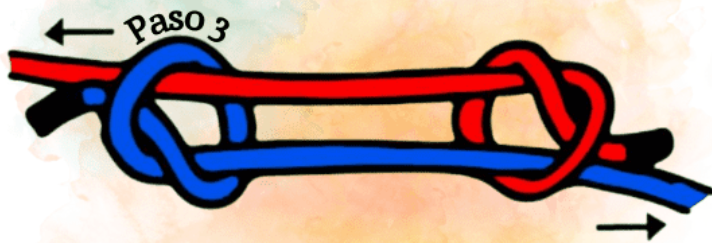
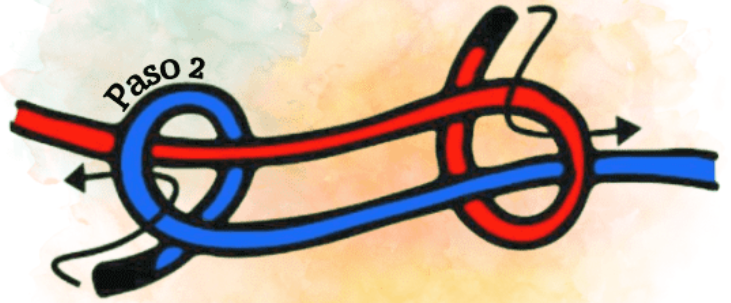
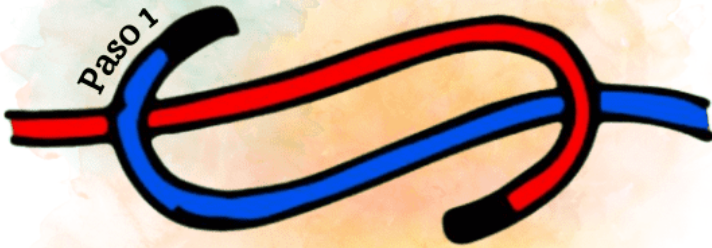
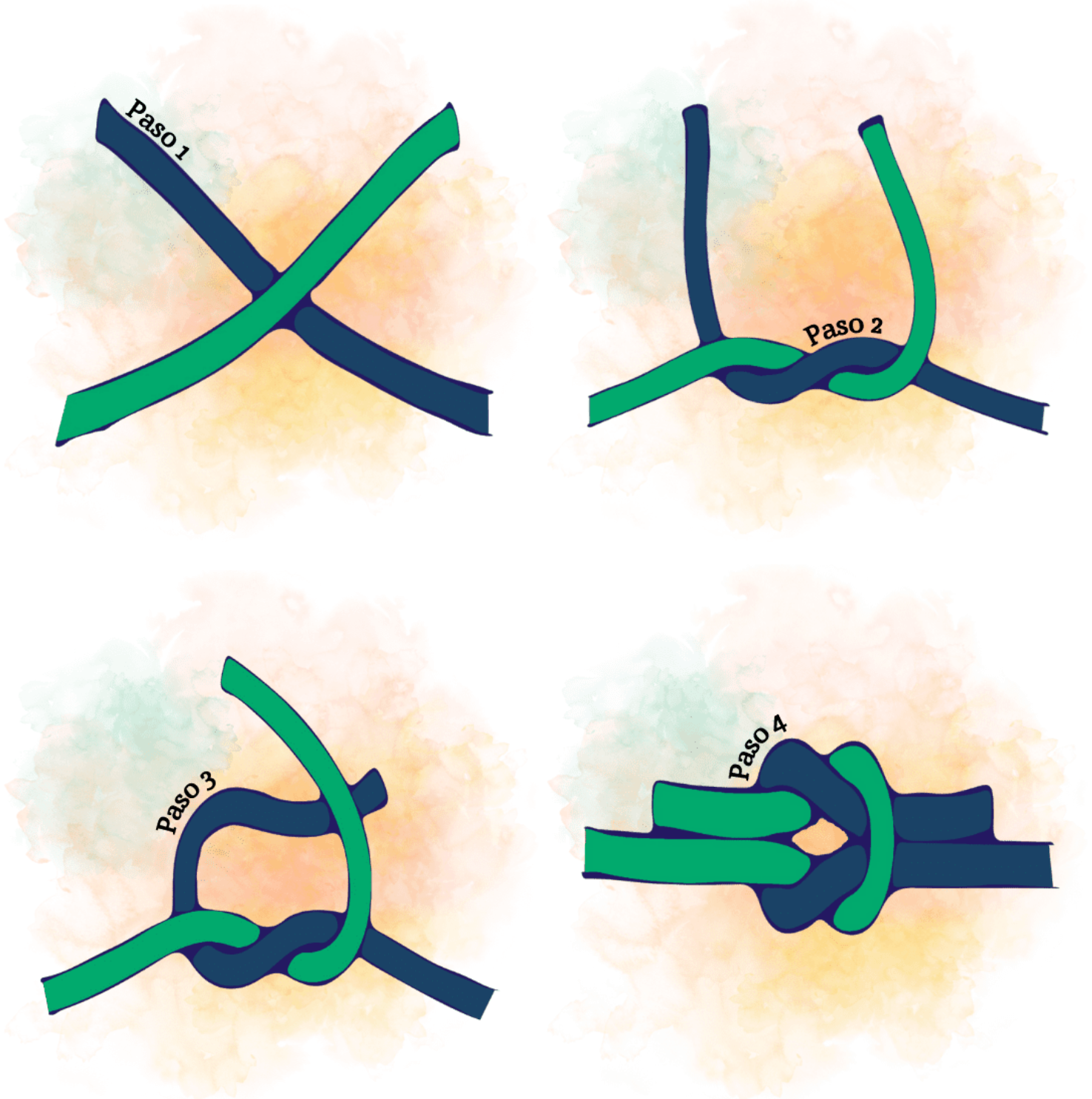


Nudo Pescador



Se utiliza para unir cuerdas mojadas o húmedas, es frecuente su utilización para unir o alargar los sedales de los aparejos de pesca, de ahí su nombre, Se utiliza para unir cuerdas de igual diámetro, y **no es aconsejable para enlazar cabos de medio o gran diámetro**. El nudo no mantiene la resistencia de la línea cuando está sometido a un gran esfuerzo.

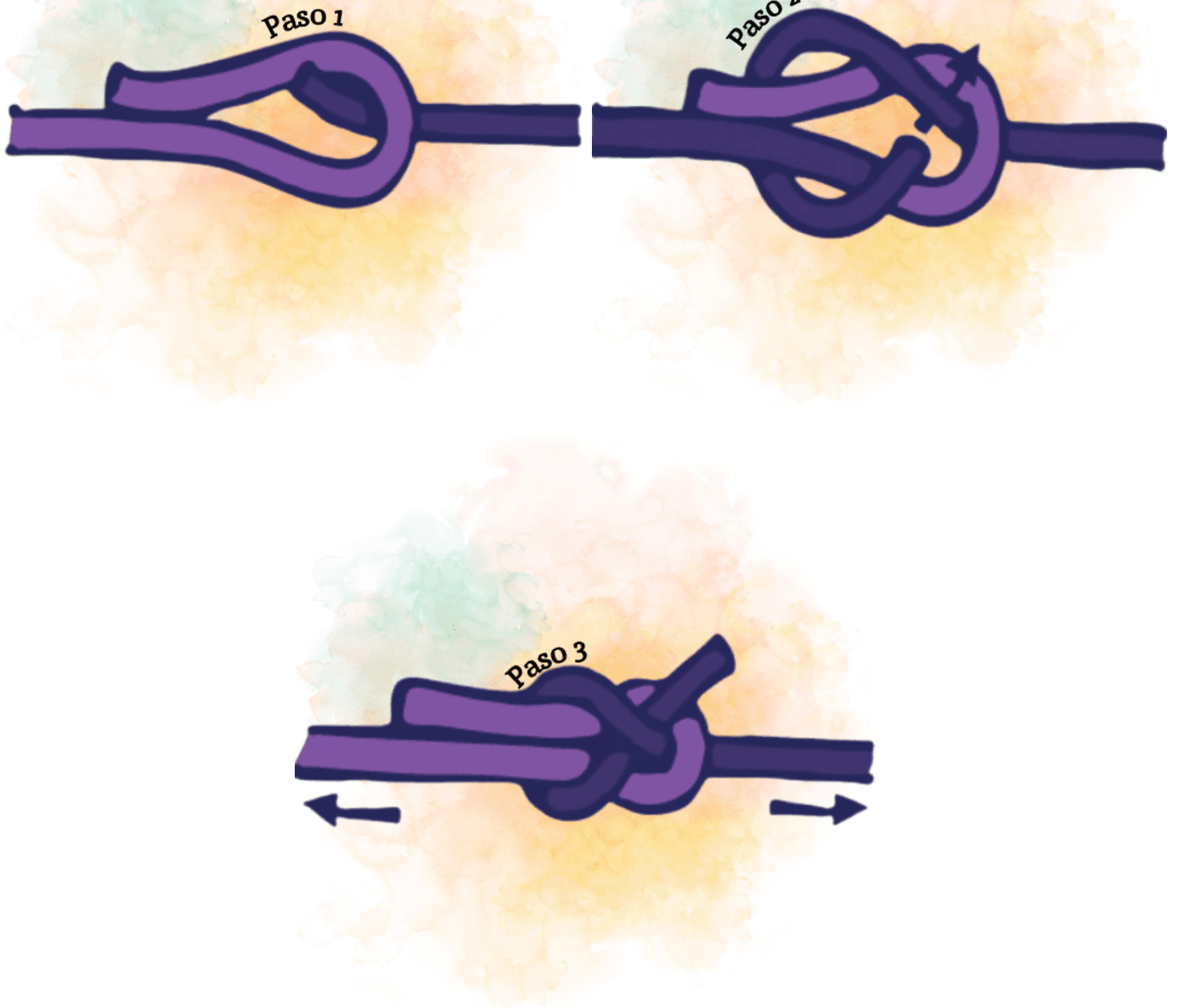
Nudo Llano



Se utiliza para unir dos cuerdas de un mismo grosor, no constituye un enlazamiento demasiado seguro, por lo que no debe usarse, con cabos de diferente diámetro. Su verdadera función consiste en unir los finales del mismo cabo.

Debe utilizarse solamente para realizar un eventual empalme de cabos de igual material, peso y diámetro, y en los casos en que no vayan a estar expuestos a tensión. Si los cabos o cuerdas van a estar sometidos a cualquier esfuerzo, deben realizarse nudos de tope o antideslizamiento en los extremos cortos.

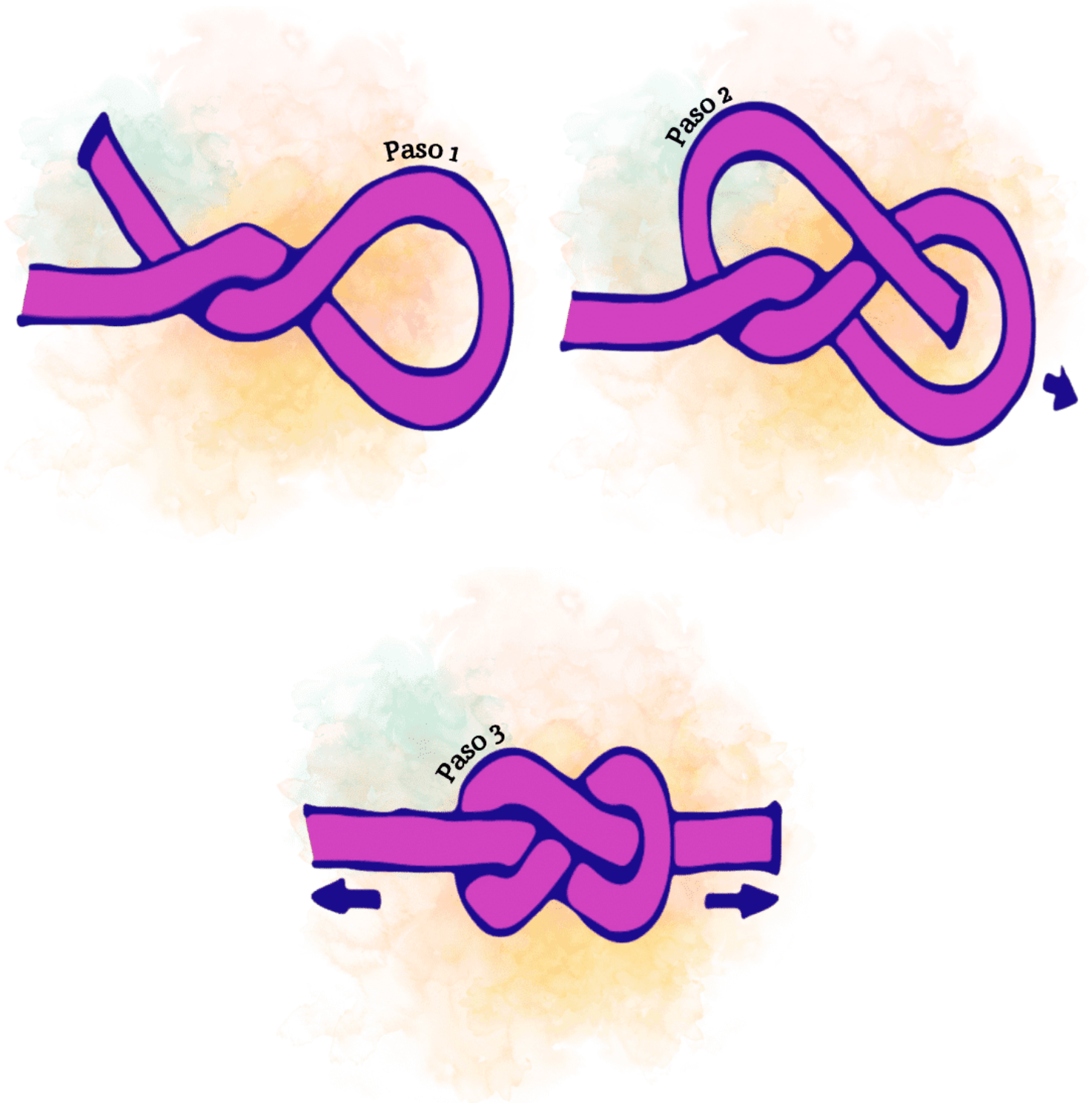
Vuelta de Escota



Puede utilizarse para unir cuerdas de diferente grosor. No es, sin embargo, seguro en un cien por cien, y no debe utilizarse en circunstancias en que esté sometido a un gran esfuerzo.

Su fuerza de rotura de la vuelta de escota disminuye en proporción directa a la diferencia de diámetro de las cuerdas que se unan.

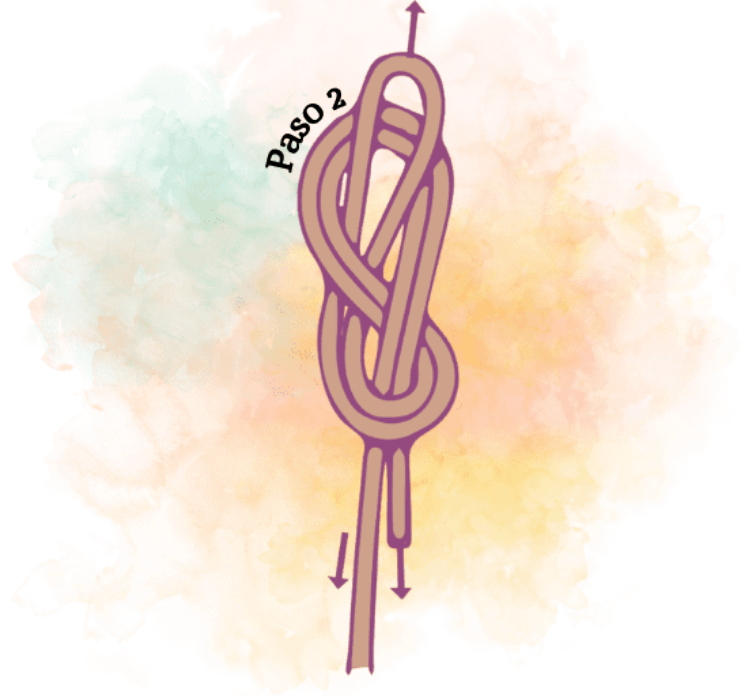
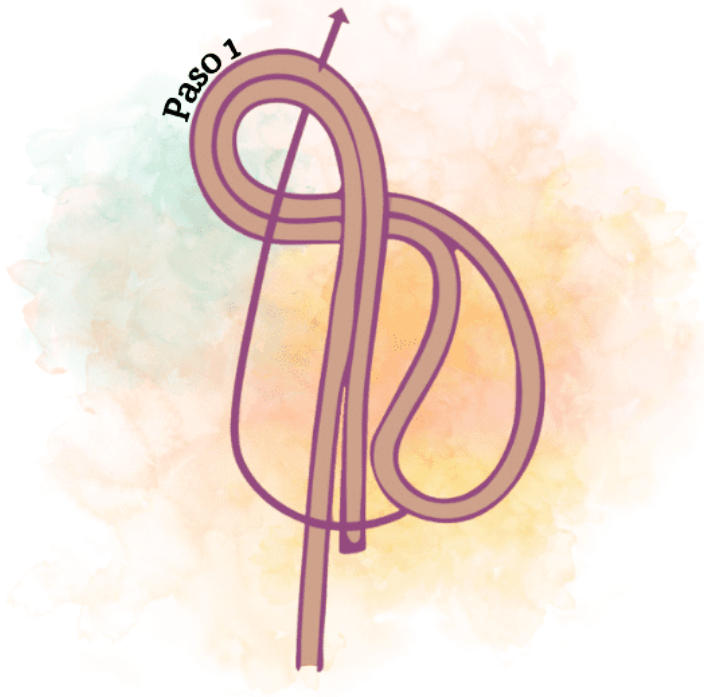
Nudo Ocho



Tiene su nombre dado por su aspecto característico. Es el nudo de tope más importante para los marinos y navegantes y se utiliza en los aparejos de trabajo, sirve para evitar que los cabos de la jarcia de labor se despasen de las poleas, cáncamos u ollaos.

Tiene una gran ventaja sobre el nudo simple, y es que, aunque sufra tensión, se afloja con facilidad.

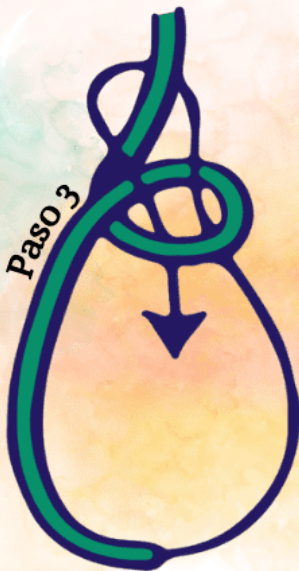
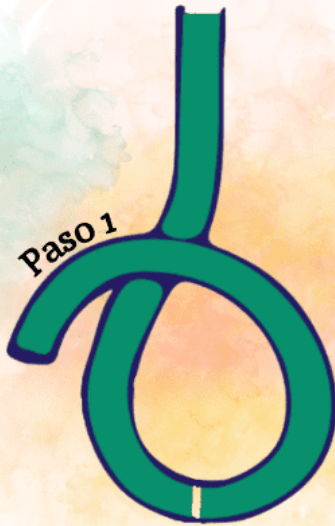
Gaza en Ocho



Es un tipo de nudo que genera una gaza fija en cualquier punto de la cuerda. Es usado en la escalada y espeleología, actualmente lo utilizan todas las organizaciones alpinas, de rescate, competencias de escalada.

El factor decisivo para usar la gaza en ocho es la alta resistencia del nudo: la cuerda resiste del 63% al 75% de su resistencia al desgarró (Una cuerda sin nudo resiste un 100%, esto no quiere decir que no vaya a tener un punto de ruptura). Es, por lo tanto, superior a casi cualquier otro nudo de gaza.

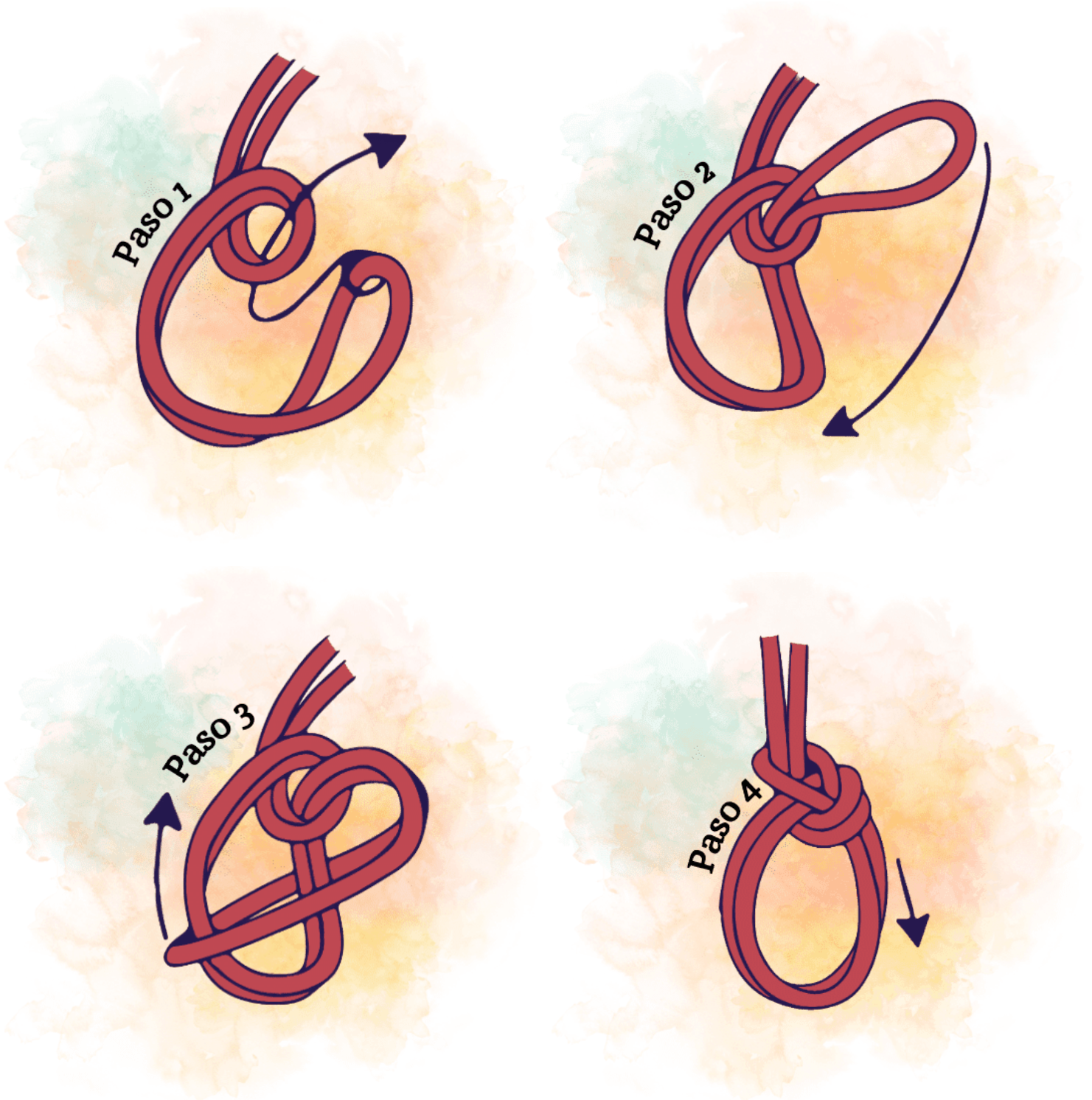
As de Guía



El “as de guía” es uno de los nudos más conocidos y más usado, y es particularmente importante para los marinos y navegantes. Forma una gaza fija al extremo de un cabo para sujetar otro cabo o cualquier objeto.

En el mar se utiliza para mover aparejos, elevar cargas, unir, y trabajos de salvamento.

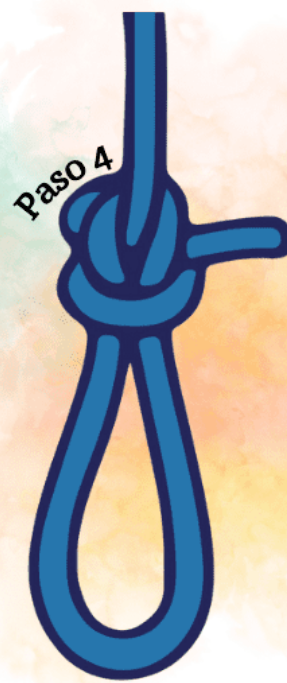
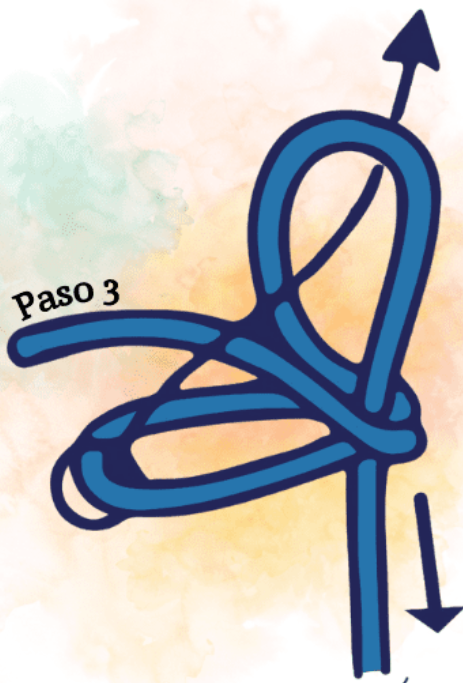
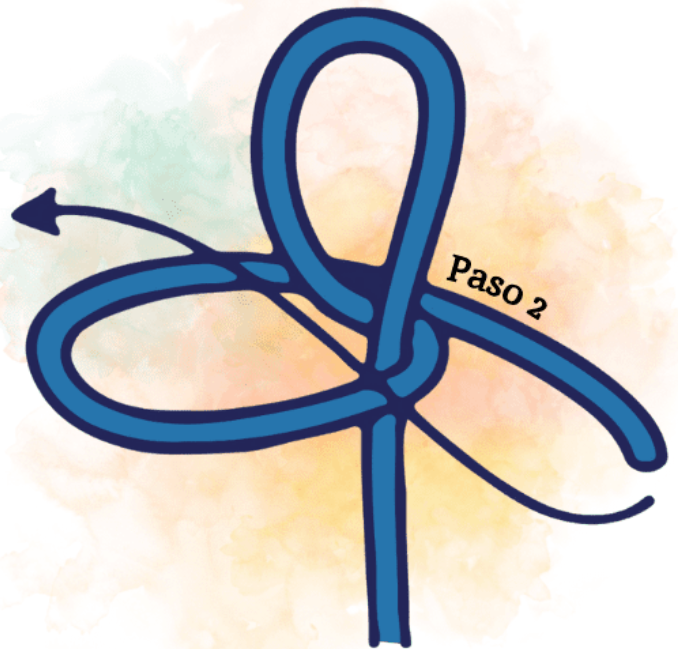
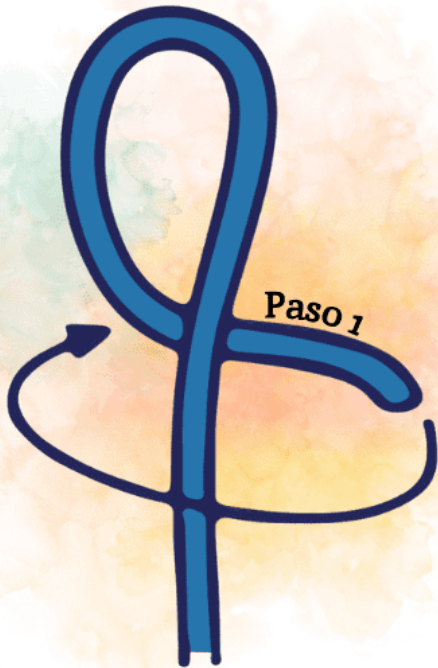
As de Guía Doble



El as de guía doble o por seno, forma dos gazas fijas que no se deslizan, son del mismo diámetro y pueden utilizarse separadamente. Aunque es un nudo antiguo, todavía se usa, especialmente en rescates marítimos.

Si la persona a ser rescatada está consciente, coloca una gaza a través de cada pierna y se sujeta al firme; si está inconsciente, se pasan las dos piernas a través de una gaza u la otra por debajo de los sobacos. Este nudo es igualmente eficaz para rescatar cualquier objeto.

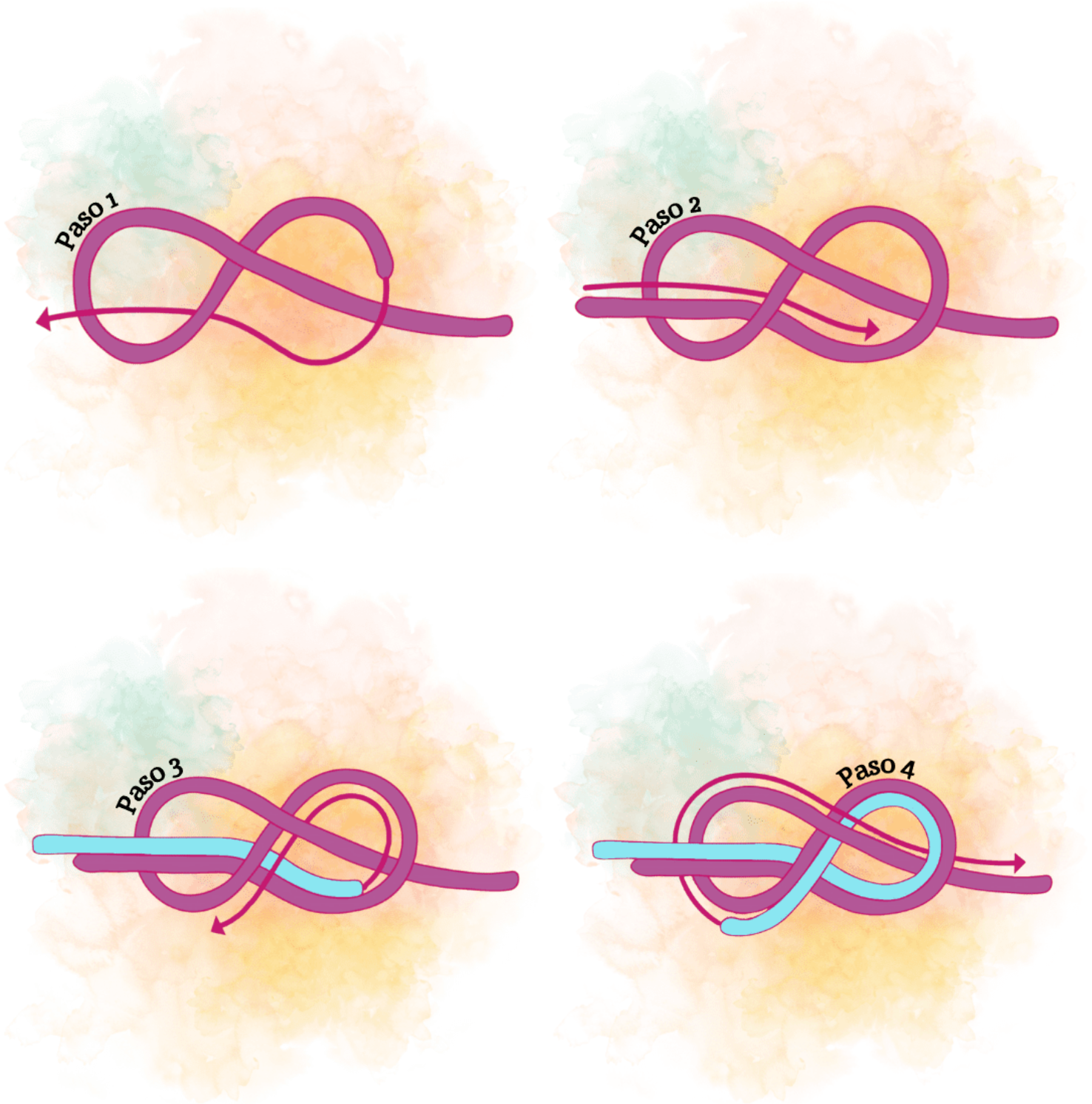
Gaza de Pescador



Es uno de los nudos de pesca con mosca más fáciles de crear ya que forma un lazo fijo. Útil para líneas finas o resbaladizas, es uno de los pocos nudos de lazo que se sostiene bien en el cordón elástico.

Es bastante seguro, pero se atasca mucho y no es adecuado si el nudo tendrá que desatarse, no se desliza y resulta fuerte y estable.

Nudo Ocho Enlazado



El nudo ocho enlazado o nudo ocho por chicote se utiliza para unir dos cuerdas se suele considerar un nudo seguro y es una forma sencilla de unir dos cuerdas de diámetro similar. Por lo general, es fácil de desatar.