

Adfærd og opfattelse af sundhedsmyndighedernes råd blandt 18-29 årige

HOPE-projektet (www.hope-project.dk)

Michael Bang Petersen & Marie Fly Lindholt

9. september 2020



SCHOOL OF BUSINESS AND SOCIAL SCIENCES
AARHUS UNIVERSITET

HOPE

Adfærd og opfattelser af sundhedsmyndighedernes råd blandt 18-29 årige

De seneste stigninger i smittetallene i Danmark koncentrerer sig i høj grad blandt de unge. Det rejser et spørgsmål om, hvorvidt den store stigning blandt unge skyldes en mindre grad af smitteforebyggende adfærd eller en anderledes opfattelse af sundhedsmyndighedernes råd blandt de 18-29 årige. På HOPE-projektet indsamler vi daglige spørgeskemabesvarelser om danskernes adfærd under corona-krisen, som kan bidrage til at besvare disse spørgsmål. I dette notat ser vi derfor nærmere på unges adfærd og opfattelse af sundhedsrådene sammenlignet med resten af befolkningen.

Analysen består af tre dele:

1. Sammenligning af adfærd for 18-29 årige og resten af befolkningen (figur 1-6).
2. Sammenligning af trusselsfølelse og opfattelsen af sundhedsrådene for 18-29 årige og resten af befolkningen (figur 7-14).
3. Sammenligning af korrelationer mellem opfattelse af sundhedsrådene og adfærd for 18-29 årige og resten af befolkningen (tabel 1).

De centrale konklusioner er:

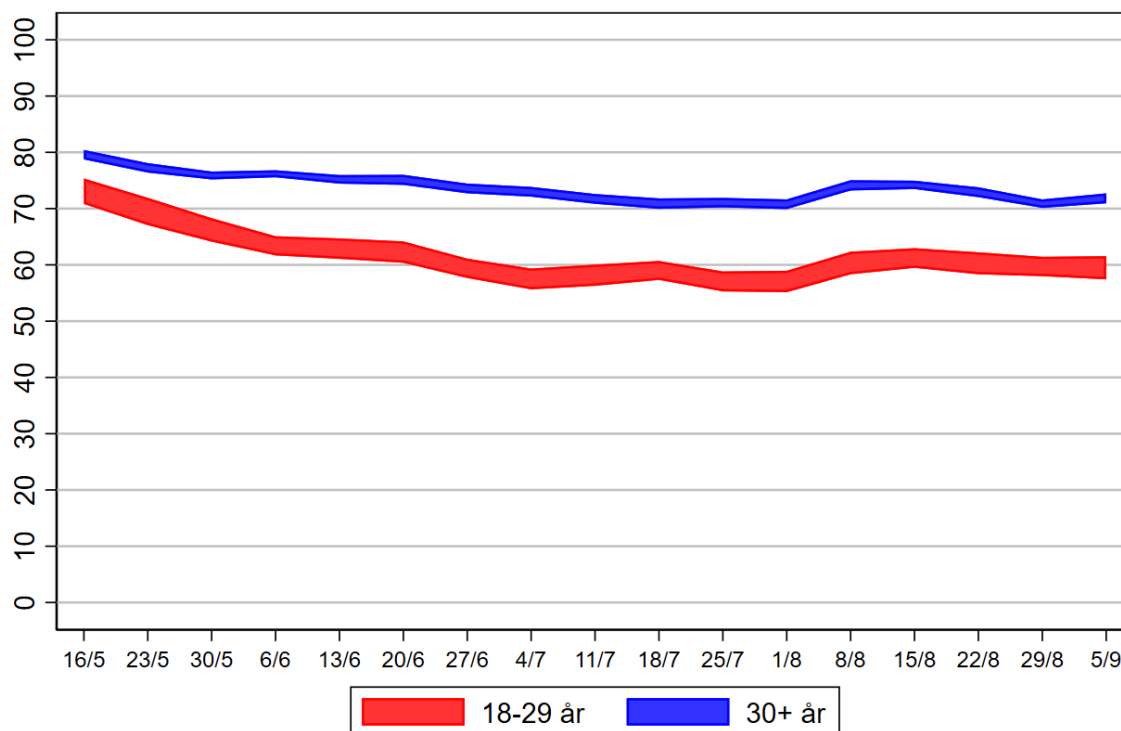
1. Unge er mindre opmærksomme på at undgå forsamlinger og har flere kontakter – særligt med venner. Forskellen mellem aldersgruppernes opmærksomhed på forsamlinger og deres kontakt med venner blev større allerede i løbet af juni. Det kan indikere, at de 18-29 årige har reageret stærkere på genåbningen end resten af befolkningen. Samtidig tyder det på, at den seneste tids smittestigning blandt unge ikke er affødt af en radikalt ændret adfærd her og nu.
2. Unge har en lavere grad af trusselsfølelse i forhold til corona-virussen. Til gengæld adskiller de unges oplevelse af sundhedsrådene sig ikke fra resten af befolkningen i særlig grad. De unge føler således i samme grad som resten af befolkningen, at de er i stand til at føle sundhedsrådene (dvs. at de har høj grad af handlekompetence); at sundhedsrådene er effektive som værn om corona-virus; og at rådene har visse omkostninger at følge.
3. En central forskel mellem de unge og resten af befolkningen er dog betydningen af de disse opfattelser for den smitteforebyggende adfærd. Således er de unges adfærd i højere grad påvirkede af deres opfattelser af rådene end resten af befolkningen. Unge, der eksempelvis oplever, at sundhedsrådene er omkostningsfyldte, er mindre tilbøjelige

til at agere smitteforebyggende, mens dette i mindre grad gør sig gældende for resten af befolkningen.

Analyserne bygger på spørgeskemaundersøgelser blandt et udsnit af danskerne (ca. 500 pr. dag), som Kantar Gallup har indsamlet for HOPE-projektet. Stikprøven er udtrukket via CPR-registret, så den er tilnærmelsesvis repræsentativ for den danske befolkning. Vi vejer data, således at det for hver dag er tilnærmelsesvist repræsentativ for den voksne danske befolkning. Samtlige analyser består af to elementer: 1) en analyse af udviklingen over tid opdelt på 18-29 årige og resten af befolkningen og 2) en sammenligning af 18-29 årige og resten af befolkningen baseret på den seneste uges data. I udviklingsanalyserne indgår interviews med mere end 77.000 danskere i perioden 13. maj til 8. september. I analyserne for den seneste uge indgår interviews med mere end 3.500 danskere i perioden 2. september til 8. september. Dataindsamlingen er finansieret af Carlsbergfondet.

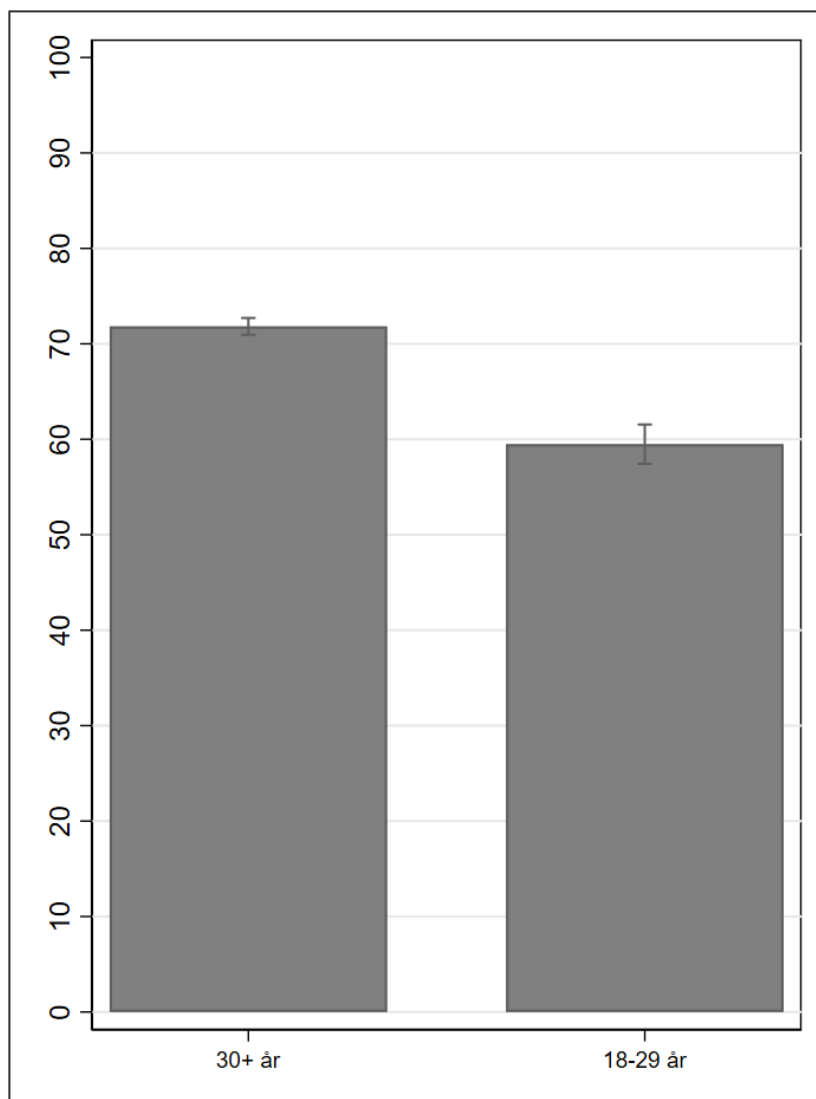
1. Adfærd

Figur 1. Udviklingen i opmærksomheden på forsamlinger.



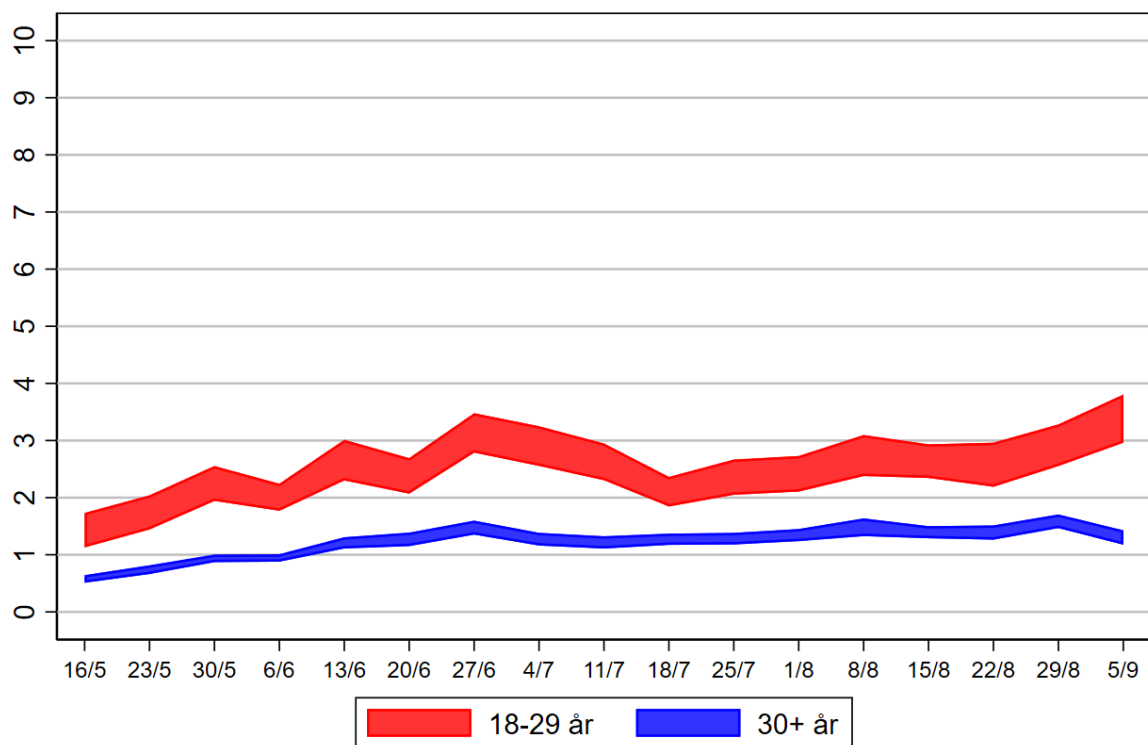
Note: $N = 78.225$. De skraverede områder indikerer 95% konfidensintervaller. Figuren viser udviklingen i opmærksomheden på forsamlinger opdelt på henholdsvis 18-29 årige og resten af befolkningen. Indekset for opmærksomhed på forsamlinger består af følgende spørgsmål: "I hvilken grad var du i går opmærksom på, at 1) minimere din færden på steder, hvor mange mennesker typisk mødes, 2) minimere aktiviteter, hvor du har kontakt til andre". Indekset er skaleret fra 0-100.

Figur 2. Opmærksomhed på forsamlinger.



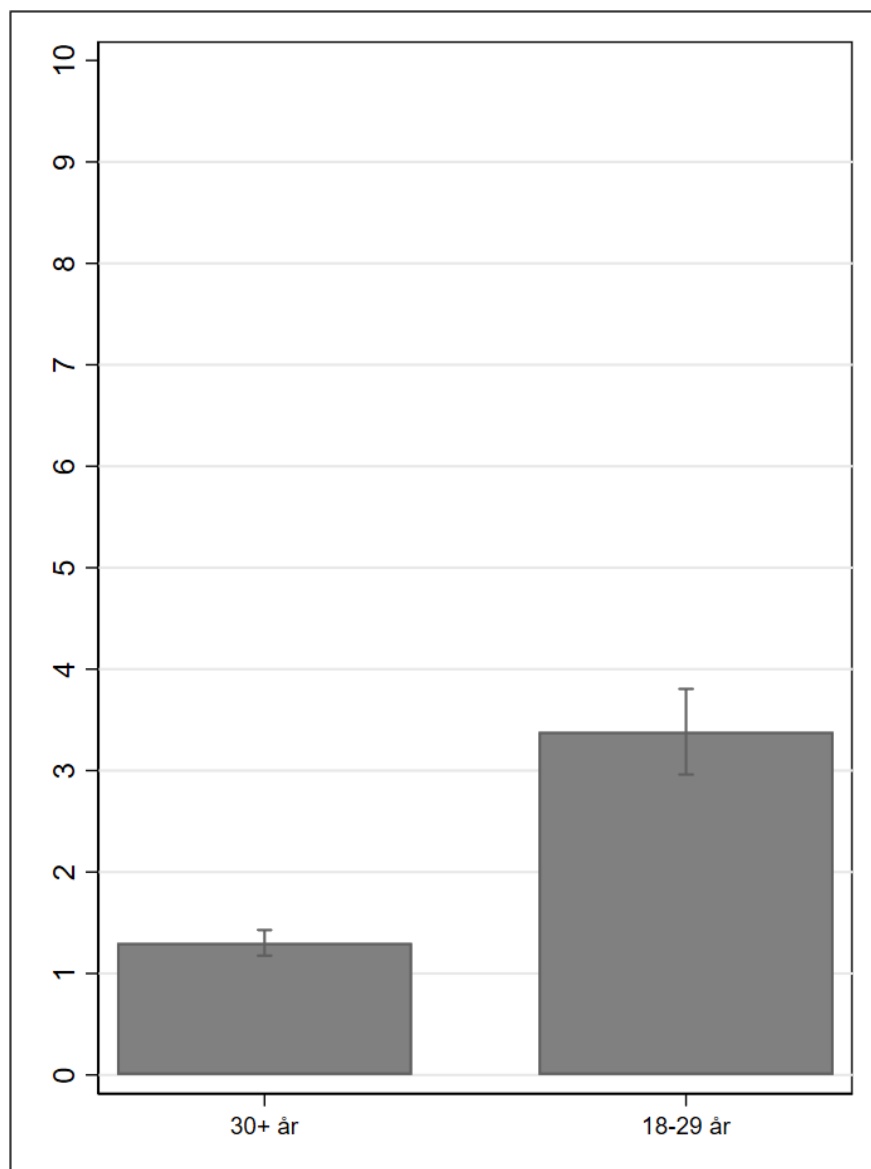
Note: N = 3.808. De lodrette streger på søjlerne indikerer 95 % konfidensintervaller. Figuren viser graden af opmærksomhed på forsamlinger opdelt på henholdsvis 18-29 årige og resten af befolkningen for den seneste uge. Indekset for opmærksomhed på forsamlinger består af følgende spørgsmål: "I hvilken grad var du i går opmærksom på, at 1) minimere din færden på steder, hvor mange mennesker typisk mødes, 2) minimere aktiviteter, hvor du har kontakt til andre". Indekset er skaleret fra 0-100.

Figur 3. Udviklingen i kontakter med venner og bekendte.



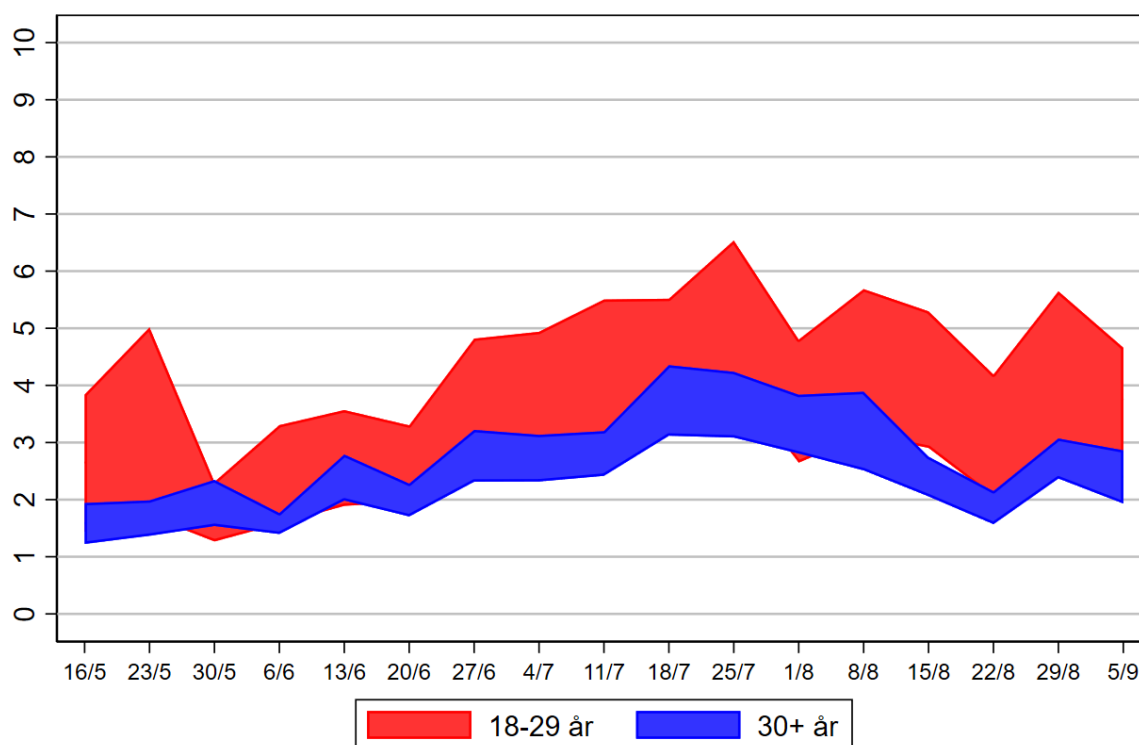
Note: N = 78.895 De skraverede områder indikerer 95% konfidensintervaller. Figuren viser udviklingen i det gennemsnitlige antal kontakter med venner og bekendte i løbet af det seneste døgn opdelt på henholdsvis 18-29 årige og resten af befolkningen. Kontakter forstås her som personer man har været tættere på end 1 meter inden for det sidste døgn i mindst 15 minutter.

Figur 4. Kontakter med venner og bekendte.



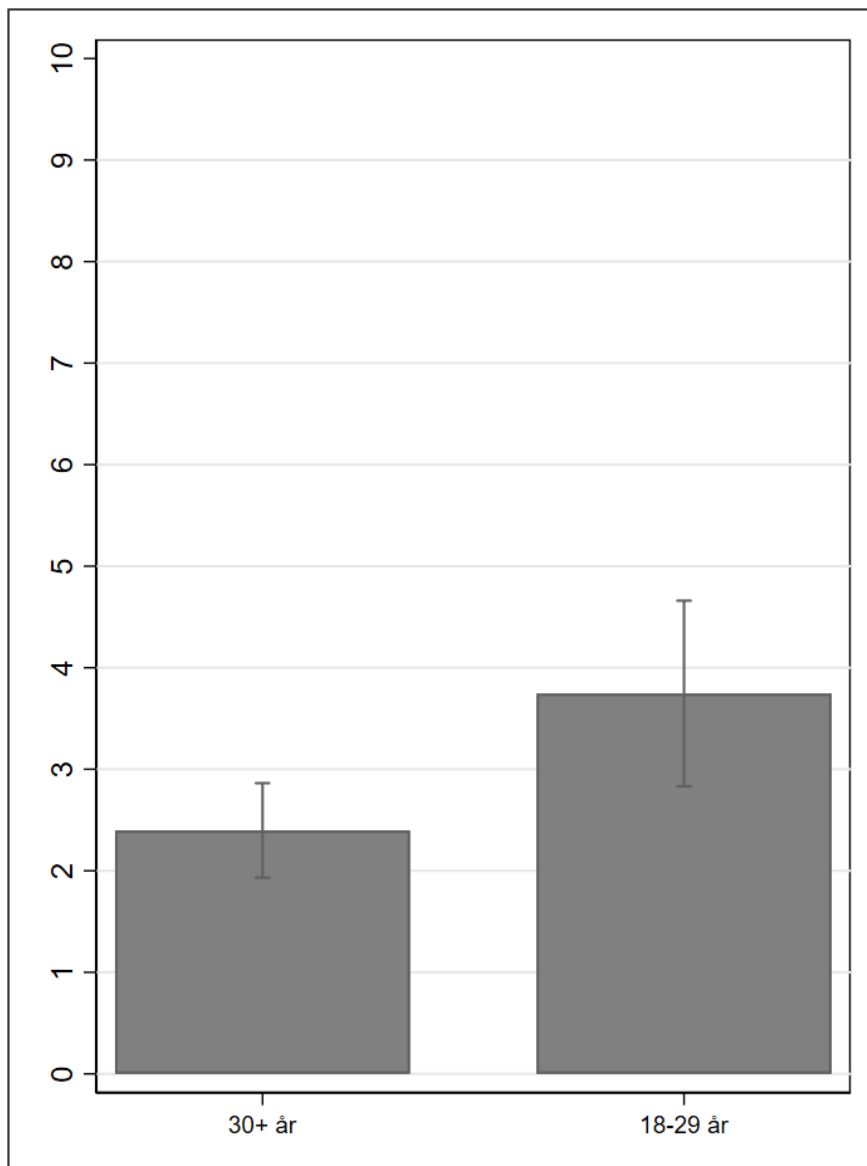
Note: N = 3.838. De lodrette streger på søjlerne indikerer 95 % konfidensintervaller. Figuren viser det gennemsnitlige antal kontakter med venner og bekendte i løbet af et døgn opdelt på henholdsvis 18-29 årige og resten af befolkningen for den seneste uge. Kontakter forstås her som personer man har været tættere på end 1 meter inden for det sidste døgn i mindst 15 minutter.

Figur 5. Udviklingen i kontakter med fremmede.



Note: N = 78.895 De skraverede områder indikerer 95% konfidensintervaller. Figuren viser udviklingen i det gennemsnitlige antal kontakter med fremmede i løbet af det seneste døgn opdelt på henholdsvis 18-29 årige og resten af befolkningen. Kontakter forstås her som personer man har været tættere på end 1 meter inden for det sidste døgn i mindst 15 minutter.

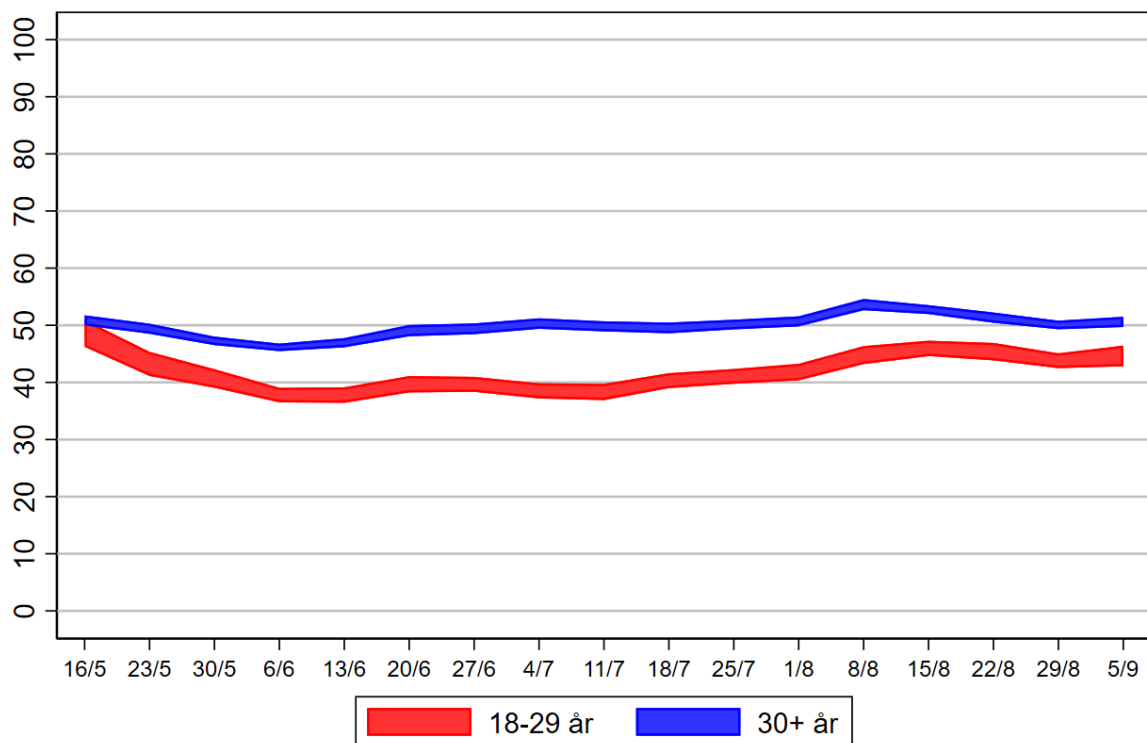
Figur 6. Kontakter med fremmede.



Note: N = 3.838. De lodrette streger på søjlerne indikerer 95 % konfidensintervaller. Figuren viser det gennemsnitlige antal kontakter med fremmede i løbet af et døgn opdelt på henholdsvis 18-29 årige og resten af befolkningen for den seneste uge. Kontakter forstås her som personer man har været tættere på end 1 meter inden for det sidste døgn i mindst 15 minutter.

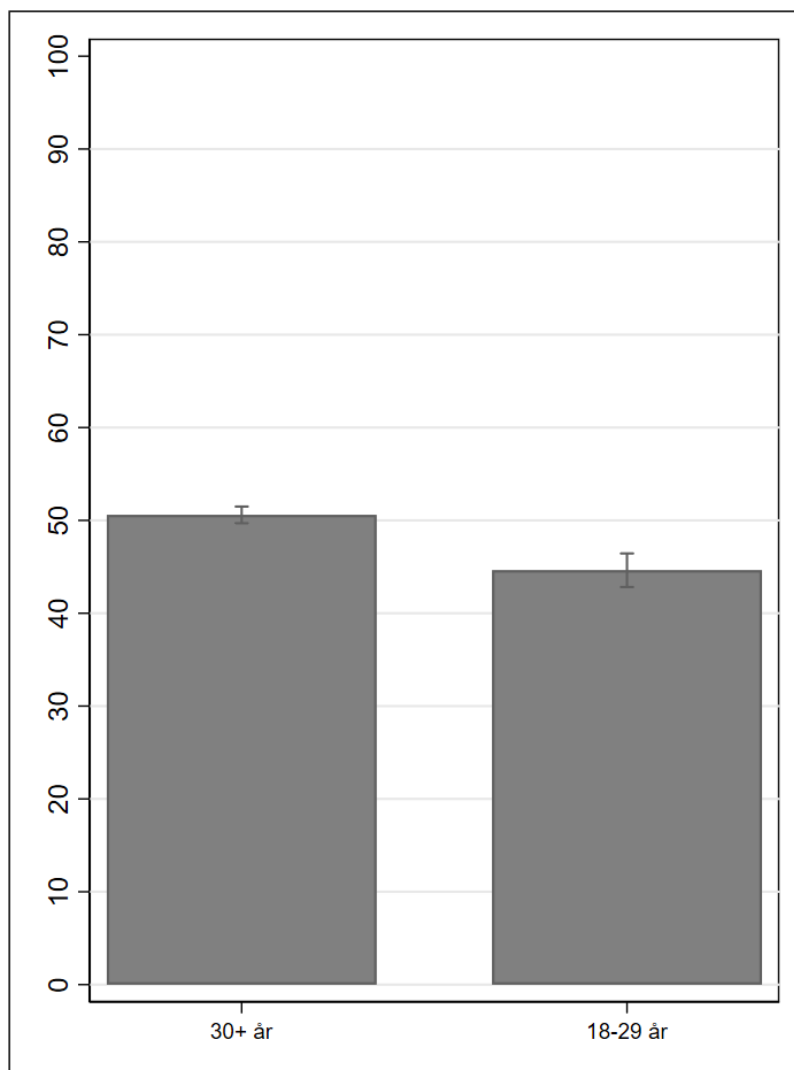
2. Opfattelsen af sundhedsrådene

Figur 7. Udviklingen i trusselsfølelse.



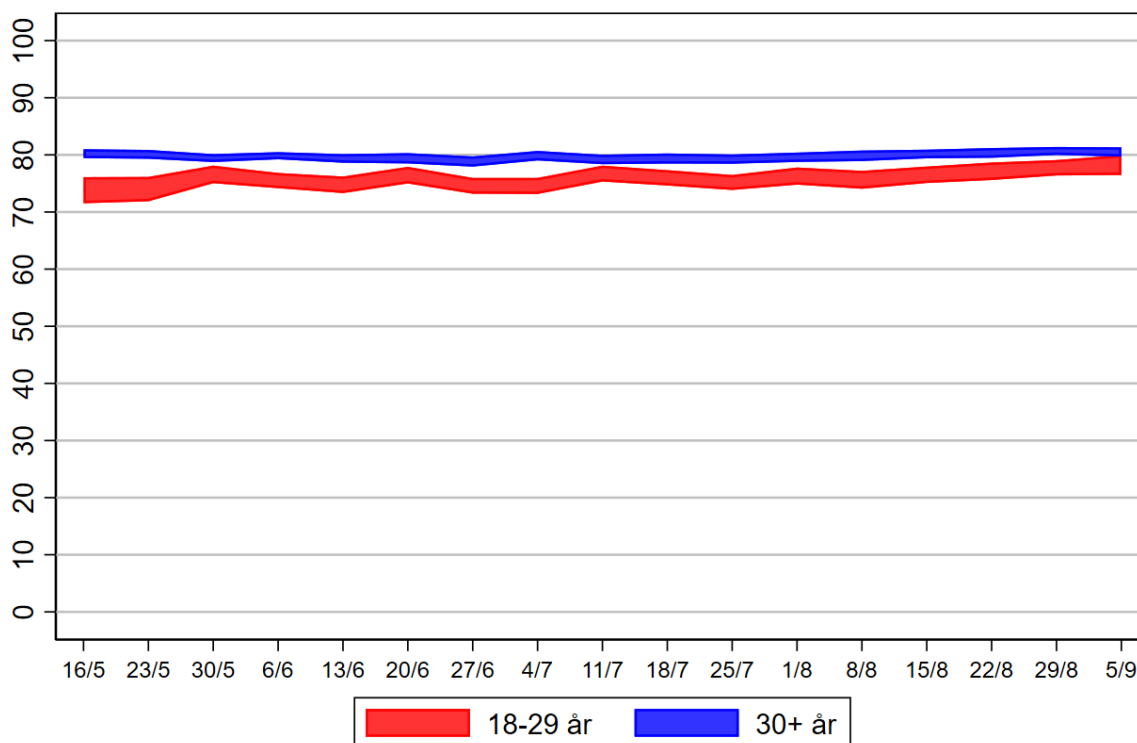
Note: $N = 78.163$. De skraverede områder indikerer 95% konfidensintervaller. Figuren viser udviklingen i trusselsfølelse opdelt på henholdsvis 18-29 årige og resten af befolkningen. Indekset for trusselsfølelse består af følgende spørgsmål: "I hvilken grad føler du, at 1) du er udsat i forhold til corona-virussen, 2) corona-virussen er en trussel mod det danske samfund". Indekset er skaleret fra 0-100.

Figur 8. Trusselsfølelse.



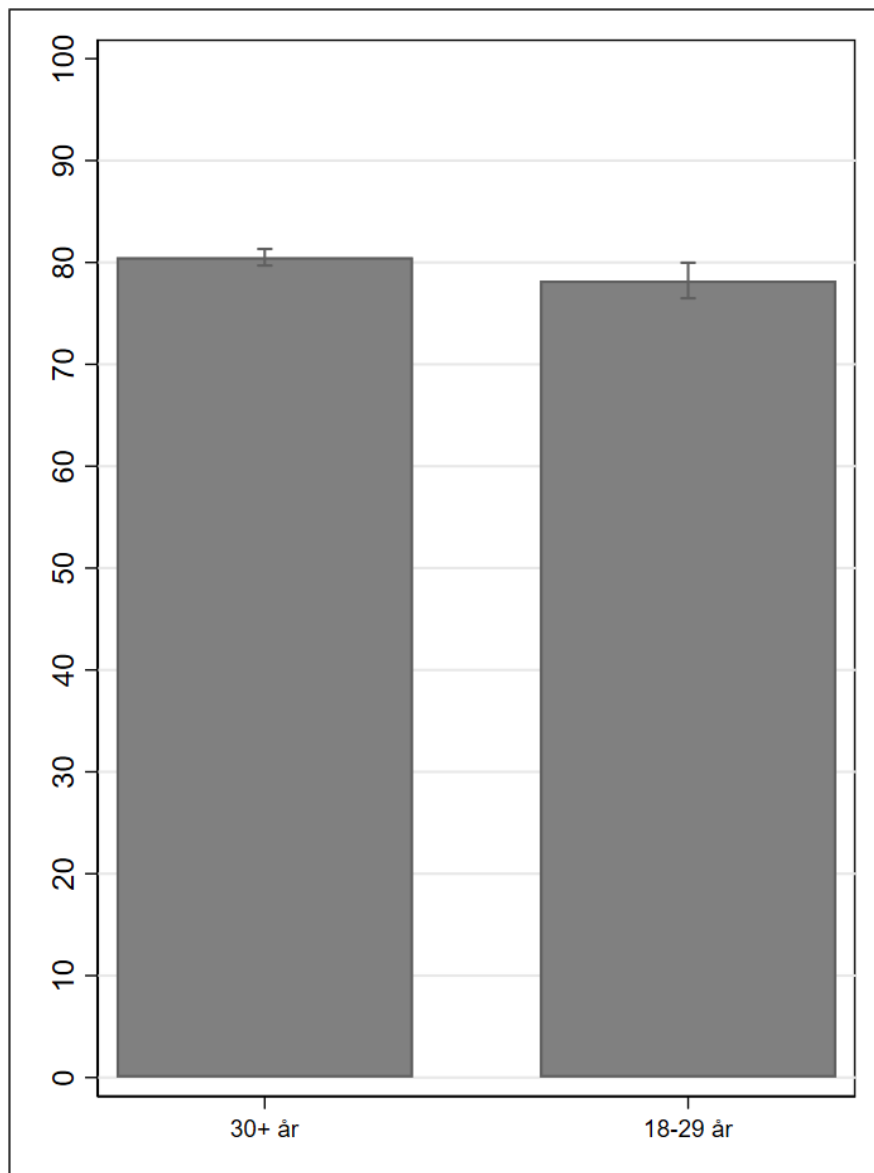
Note: N = 3.559. De lodrette streger på søjlerne indikerer 95 % konfidensintervaller. Figuren viser graden af trusselsfølelse opdelt på henholdsvis 18-29 årige og resten af befolkningen for den seneste uge. Indekset for trusselsfølelse består af følgende spørgsmål: "I hvilken grad føler du, at 1) du er udsat i forhold til corona-virussen, 2) corona-virussen er en trussel mod det danske samfund". Indekset er skaleret fra 0-100.

Figur 9. Udviklingen i oplevelsen af handlekompetence.



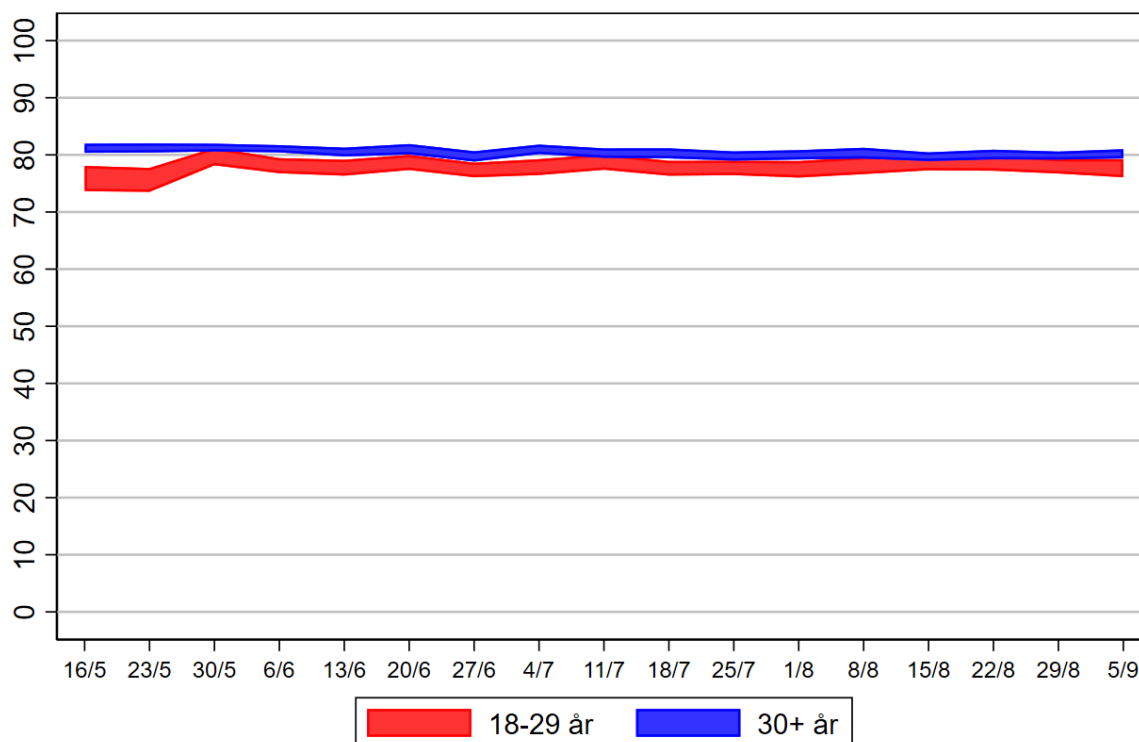
Note: N = 78.572. De skraverede områder indikerer 95% konfidensintervaller. Figuren viser udviklingen i oplevelsen af handlekompetence opdelt på henholdsvis 18-29 årige og resten af befolkningen. Indekset for oplevet handlekompetence består af følgende spørgsmål: "Hvor enig eller uenig er du i følgende udsagn om sundhedsmyndighedernes råd om befolkningens adfærd under corona-epidemien? 1) Det er let for mig at følge sundhedsmyndighedernes råd, 2) jeg føler mig sikker på, at jeg kan følge sundhedsmyndighedernes råd, hvis jeg vil". Indekset er skaleret fra 0-100.

Figur 10. Oplevelsen af handlekompetence.



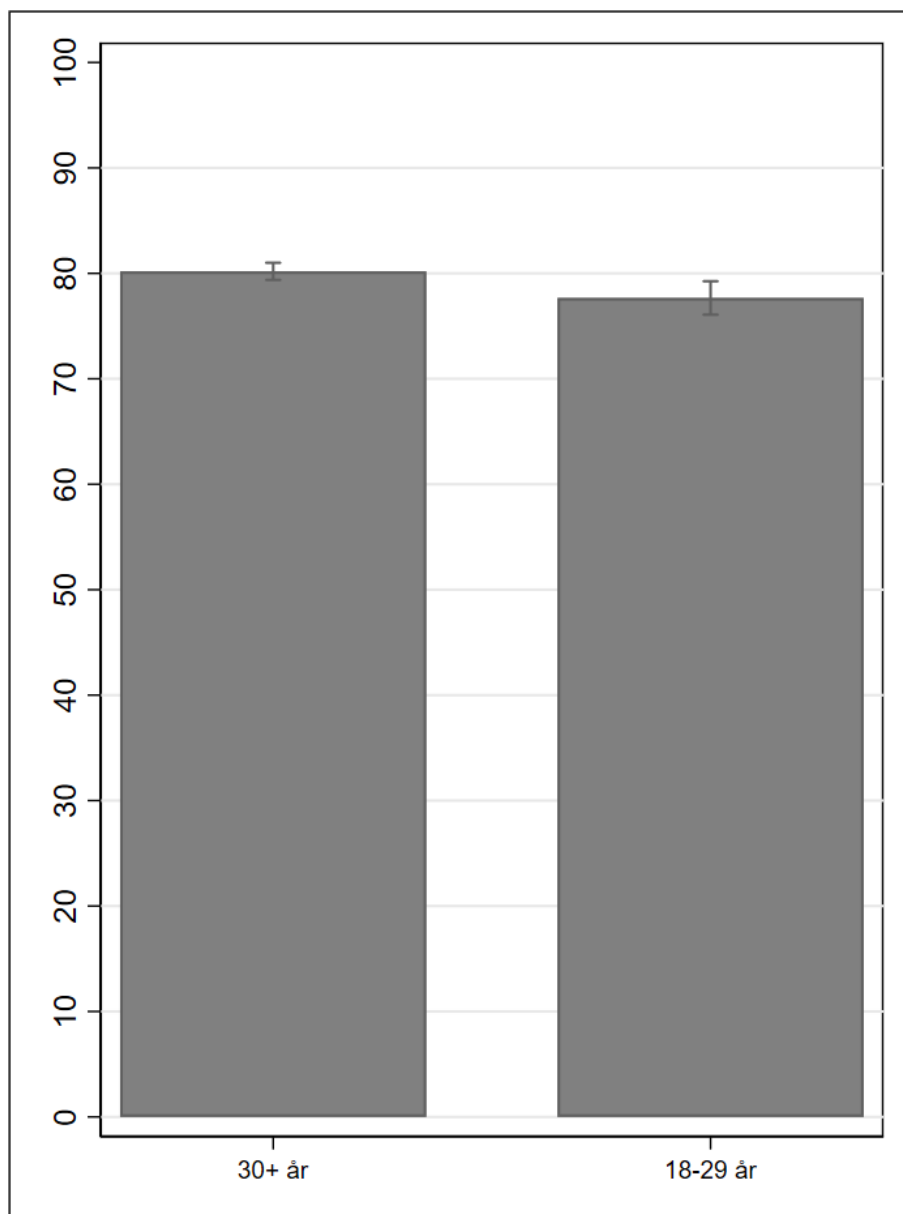
Note: N = 3.841. De lodrette streger på søjlerne indikerer 95 % konfidensintervaller. Figuren viser graden af oplevet handlekompetence opdelt på henholdsvis 18-29 årige og resten af befolkningen for den seneste uge. Indekset for oplevet handlekompetence består af følgende spørgsmål: "Hvor enig eller uenig er du i følgende udsagn om sundhedsmyndighedernes råd om befolkningens adfærd under corona-epidemien? 1) Det er let for mig at følge sundhedsmyndighedernes råd, 2) jeg føler mig sikker på, at jeg kan følge sundhedsmyndighedernes råd, hvis jeg vil". Indekset er skaleret fra 0-100.

Figur 11. Udviklingen i oplevelsen af sundhedsrådenes effektivitet.



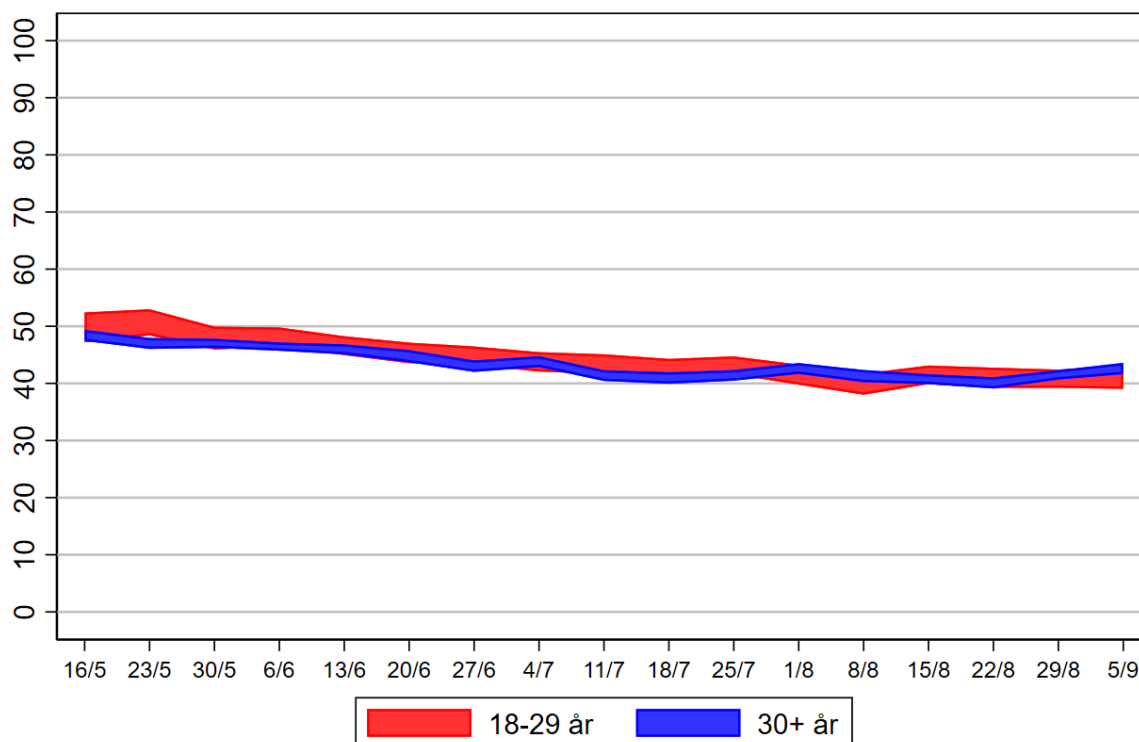
Note: N = 77.827. De skraverede områder indikerer 95% konfidensintervaller. Figuren viser udviklingen i oplevelsen af sundhedsrådenes effektivitet opdelt på henholdsvis 18-29 årige og resten af befolkningen. Indekset for oplevelsen af sundhedsrådenes effektivitet består af følgende spørgsmål: "Hvor enig eller uenig er du i følgende udsagn om sundhedsmyndighedernes råd om befolkningens adfærd under corona-epidemien? 1) Hvis jeg følger sundhedsmyndighedernes råd, vil jeg være i så stor sikkerhed som muligt under corona-epidemien, 2) hvis jeg følger sundhedsmyndighedernes råd, vil jeg være med til at beskytte andre fra corona-virussen". Indekset er skaleret fra 0-100.

Figur 12. Oplevelsen af sundhedsrådenes effektivitet.



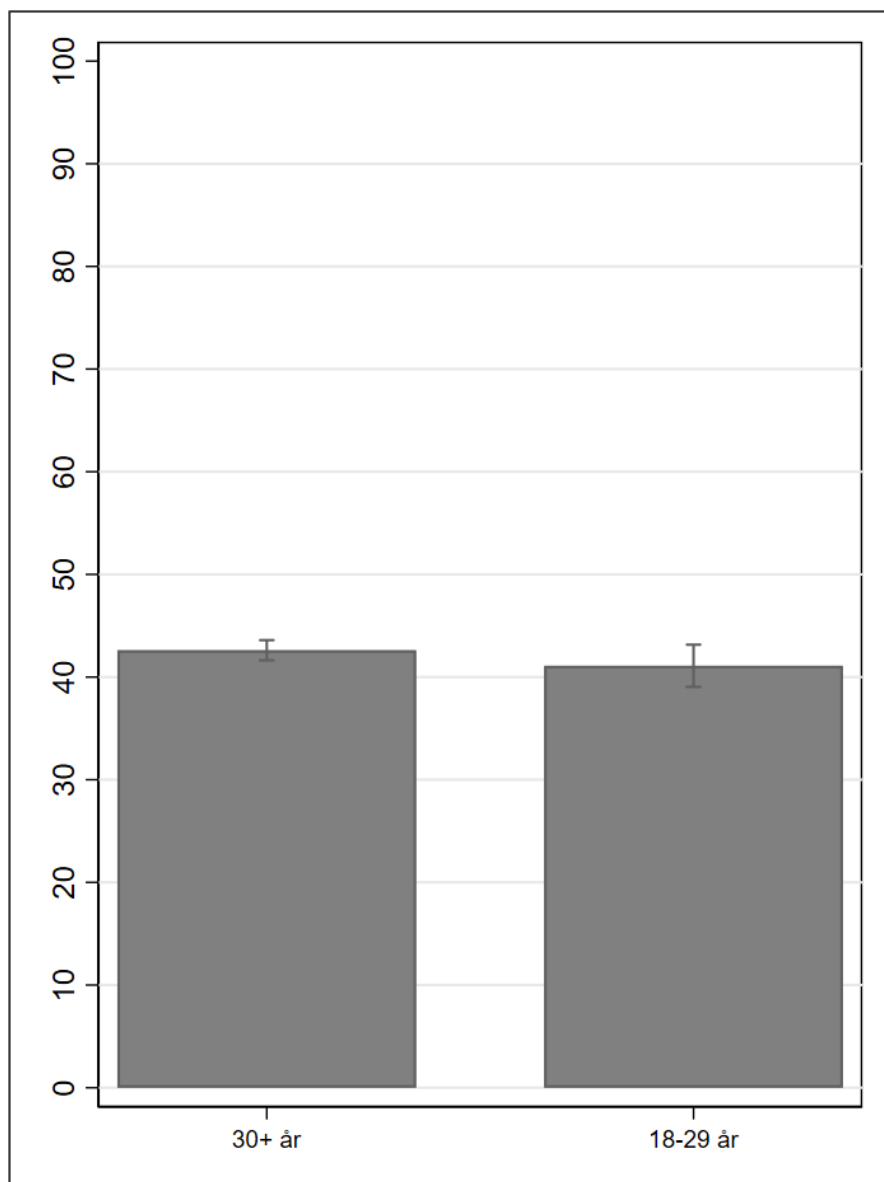
Note: N = 3.804. De lodrette streger på søjlerne indikerer 95 % konfidensintervaller. Figuren viser oplevelsen af sundhedsrådenes effektivitet opdelt på henholdsvis 18-29 årige og resten af befolkningen for den seneste uge. Indekset for oplevelsen af sundhedsrådenes effektivitet består af følgende spørgsmål: "Hvor enig eller uenig er du i følgende udsagn om sundhedsmyndighedernes råd om befolkningens adfærd under corona-epidemien? 1) Hvis jeg følger sundhedsmyndighedernes råd, vil jeg være i så stor sikkerhed som muligt under corona-epidemien, 2) hvis jeg følger sundhedsmyndighedernes råd, vil jeg være med til at beskytte andre fra corona-virussen". Indekset er skaleret fra 0-100.

Figur 13. Udviklingen i oplevelsen af omkostninger ved sundhedsrådene.



Note: $N = 77.308$. De skraverede områder indikerer 95% konfidensintervaller. Figuren viser udviklingen i oplevelsen af omkostninger ved sundhedsrådene opdelt på henholdsvis 18-29 årige og resten af befolkningen. Indekset for oplevelsen af omkostninger ved sundhedsrådene består af følgende spørgsmål: "Hvor enig eller uenig er du i følgende udsagn om sundhedsmyndighedernes råd om befolkningens adfærd under corona-epidemien? 1) Hvis jeg følger sundhedsmyndighedernes råd, vil min relation til personer udenfor husstanden blive forringet, 2) hvis jeg følger sundhedsmyndighedernes råd, vil mit liv blive forringet". Indekset er skaleret fra 0-100.

Figur 14. Oplevelsen af omkostninger ved sundhedsrådene.



Note: N = 3.772. De lodrette streger på søjlerne indikerer 95 % konfidensintervaller. Figuren viser oplevelsen af omkostninger ved sundhedsrådene opdelt på henholdsvis 18-29 årige og resten af befolkningen for den seneste uge. Indekset for oplevelsen af omkostninger ved sundhedsrådene består af følgende spørgsmål: "Hvor enig eller uenig er du i følgende udsagn om sundhedsmyndighedernes råd om befolkningens adfærd under corona-epidemien? 1) Hvis jeg følger sundhedsmyndighedernes råd, vil min relation til personer udenfor husstanden blive forringet, 2) hvis jeg følger sundhedsmyndighedernes råd, vil mit liv blive forringet". Indekset er skaleret fra 0-100.

3. Korrelationer

Tabel 1. Bivariate korrelationer opdelt på aldersgrupper.

	18-29 år			30+ år		
	Forsamlinger	Venner	Fremmede	Forsamlinger	Venner	Fremmede
Trusselsfølelse	0.17	-0.04***	0.04*	0.24	-0.01	0.03
Handlekompetence	0.22***	-0.09***	-0.06*	0.17	-0.06	-0.05
Sundhedsrådenes effektivitet	0.18***	-0.07**	-0.05	0.17	-0.06	-0.05
Omkostninger	-0.14***	0.08***	0.02	-0.03	0.01	0.01

Note: N = 13.231 for 18-29 årige og N = 56.248 for resten af befolkningen. Koefficienterne udtrykker styrken af sammenhængen mellem målene for opfattelsen af sundhedsrådene og adfærdsmålene fra -1 (perfekt negativ sammenhæng) til +1 (perfekt positiv sammenhæng) opdelt på henholdsvis 18-29 årige og resten af befolkningen. Stjernerne ved koefficienterne angiver om forskellen i koefficienterne mellem unge og resten af befolkningen er statistisk sikker samt graden af statistisk sikkerhed (*p < .05, **p < .01, ***p < .001). Forsamlinger er et indeks bestående af følgende spørgsmål: *I hvilken grad var du i går opmærksom på, at 1) minimere din færden på steder, hvor mange mennesker typisk mødes, 2) minimere aktiviteter, hvor du har kontakt til andre.* Venner og fremmede dækker over det gennemsnitlige antal kontakter med henholdsvis venner og fremmede inden for 1 meter i mindst 15 minutter det seneste døgn. Se nedenfor for en beskrivelse af målene for trusselsfølelse og opfattelse af sundhedsrådene.

Trusselsfølelse

Trusselsfølelse omhandler både oplevelsen af truslens alvor samt sårbarheden overfor den respektive trussel. Trusselsfølelse operationaliseres som gennemsnittet af valide svar på følgende to spørgsmål på en skala fra 1 "Slet ikke" til 7 "I høj grad": *I hvilken grad føler du, at... 1) Du er udsat i forhold til corona-virussen, 2) Corona-virussen er en trussel mod det danske samfund.* Indekset er skaleret fra 0-100, hvor 100 angiver den højeste grad af trusselsfølelse

Handlekompetence

Handlekompetence omhandler opfattelsen af, at man selv succesfuldt kan udføre den nødvendige adfærd. Handlekompetence operationaliseres som gennemsnittet af valide svar på følgende to spørgsmål på en skala fra 1 "Helt uenig" til 7 "Helt enig": *Hvor enig eller uenig er du i følgende udsagn om sundhedsmyndighedernes råd om befolkningens adfærd under corona-epidemien? 1) Det er let for mig at følge sundhedsmyndighedernes råd, 2) Jeg føler mig sikker på, at jeg kan følge sundhedsmyndighedernes råd, hvis jeg vil.* Indekset er skaleret fra 0-100, hvor 100 angiver den højeste grad af handlekompetence.

Sundhedsrådenes effektivitet

Oplevelsen af sundhedsrådenes effektivitet omhandler opfattelsen af, hvor effektiv den anbefalede adfærd er i forhold til at reducere truslen fra corona-virussen. Oplevelsen af sundhedsrådenes effektivitet operationaliseres som gennemsnittet af valide svar på følgende to spørgsmål på en skala fra 1 "Helt uenig" til 7 "Helt enig": *Hvor enig eller uenig er du i følgende udsagn om sundhedsmyndighedernes råd om befolkningens adfærd under corona-epidemien? 1) Hvis jeg følger sundhedsmyndighedernes råd, vil jeg være i så stor sikkerhed som muligt under corona-epidemien, 2) Hvis jeg følger sundhedsmyndighedernes råd, vil jeg være med til at beskytte andre mod corona-virussen.* Indekset er skaleret fra 0-100, hvor 100 angiver den højeste grad af oplevet effektivitet af sundhedsrådene.

Omkostninger ved sundhedsrådene

De oplevede omkostninger ved sundhedsrådene dækker over de omkostninger, der er forbundet med den anbefalede adfærd. De oplevede omkostninger ved sundhedsrådene operationaliseres som gennemsnittet af valide svar på følgende to spørgsmål på en skala fra 1 "Helt uenig" til 7 "Helt enig": *Hvor enig eller uenig er du i følgende udsagn om sundhedsmyndighedernes råd om befolkningens adfærd under corona-epidemien? 1) Hvis jeg følger sundhedsmyndighedernes råd, vil min relation til personer udenfor husstanden blive forringet, 2) Hvis jeg følger sundhedsmyndighedernes råd, vil mit liv blive forringet.* Indekset er skaleret fra 0-100, hvor 100 angiver den højeste grad af oplevede omkostninger ved sundhedsrådene.