

Danskernes Smitteforebyggende Adfærd og Opfattelser

HOPE-Projektet (www.hope-project.dk)

Marie Fly Lindholt, Frederik Jørgensen, Alexander Bor
& Michael Bang Petersen

23. februar 2021



SCHOOL OF BUSINESS AND SOCIAL SCIENCES
AARHUS UNIVERSITET

HOPE

Centrale Opmærksomhedspunkter

På baggrund af datagrundlaget identificeres følgende centrale opmærksomhedspunkter:

1. Side 3-4 giver et overblik over borgernes smitteforebyggende adfærd og deres opfattelse af sundhedsrådene. Dataene viser, I) at befolkningens trusselsfølelse har nået det laveste niveau siden slutningen af november; II) at befolkningens opfattelse af sundhedsrådene udvikler sig i en negativ retning særligt i forhold til den overordnede tillid til strategien bag og begrundelserne for rådene; og III) at befolkningens smitteforebyggende adfærd fortsat udvikler sig i en negativ retning, dvs. at danskernes opmærksomhed på afstand er faldende og antallet af smitterelevante kontakter er stigende. Disse udviklinger sker dog fra høje niveauer af smitteforebyggende adfærd, når der sammenlignes med hele perioden.
2. For det første er trusselsfølelsen faldet de seneste uger, hvilket især skyldes et fald i oplevelsen af, at corona-virussen er en trussel mod det danske samfund (jf. Q1 s. 6). Oplevelsen af at corona-virussen udgør en trussel mod det danske samfund er nu under niveauet for midten af december.
3. For det andet ses en række negative udviklinger i forhold til opfattelsen af sundhedsrådene. Borgerne oplever stadig, at de er i stand til at følge rådene i samme grad som tidligere (jf. Q2 s. 7), men der er en faldende oplevelse af rådernes effektivitet (særligt ift. om man selv er i så stor sikkerhed som muligt ved at følge rådene, jf. Q2 s. 8). Samtidig er der de seneste uger sket et betydeligt fald i en række faktorer, der understøtter borgernes fortsatte motivation til at bidrage til smitteforebyggelse (kollektiv handlingsmotivation) (for yderligere baggrund, se <https://bit.ly/3by5Raq>). Dette skyldes særligt et markant fald i tilliden til den politiske strategi de seneste uger (jf. Q6 s. 25), ligesom oplevelsen af at få klar information om begrundelserne for rådene har været faldende den seneste måned (jf. Q6 s. 23). Desuden observeres der også negative udviklinger i I) oplevelsen af at sundhedsmyndighedernes råd er vigtige (jf. Q6 s. 21), II) i tilliden til at andre er i stand til at undgå at sprede smitte (jf. Q6 s. 22), III) i oplevelsen af at fordelingen af byrder er retfærdig (jf. Q6 s. 22), IV) i oplevelsen af at føle ejerskab til sundhedsmyndighedernes råd (jf. Q6 s. 23), samt V) i oplevelsen af at sundhedsmyndighedernes råd er tilstrækkelige for at vi undgår smittespredning (jf. Q6 s. 24). Derudover ses der forsat en negativ udvikling i befolkningens opfattelse af omkostningerne forbundet med at følge rådene, som er på det højeste niveau for hele perioden (Jf. Q2 s. 9).
4. For det tredje observeres der negative udviklinger i danskernes smitteforebyggende adfærd. Opmærksomheden på afstand har været faldende siden midten af januar (jf. s. 4). Antallet af smitterelevante kontakter har været stigende de seneste uger og er nu på samme niveau som i slutningen af december 2020 (jf. s. 4). Begge disse udviklinger sker imidlertid fra høje niveauer af smitteforebyggende adfærd, når der sammenlignes med hele perioden.
5. Samlet set indikerer dataene en situation, der fortsat kræver fuld opmærksomhed. Sidste uges negative udvikling i smitteforebyggende adfærd er således fortsat denne uge, og adfærden er nu på samme niveau som i ultimo december/primo januar. De seneste ugers negative tendenser ift. opfattelsen af sundhedsrådene er ligeledes fortsat; dette gælder særligt for motivationen til at agere smitteforebyggende, som næsten er faldet til samme niveau som i november 2020. Det er væsentligt at bemærke, at yderligere genåbninger formentlig ikke i sig selv vil kunne modvirke de negative udviklinger. Data fra HOPE-projektet viser, at genåbningen i foråret 2020 førte til en øget politisk polarisering (<https://bit.ly/3s8kVTd>), og at borgerne i høj grad fokuserer på personlige fremfor samfundsmæssige omkostninger ved restriktionerne (<https://bit.ly/3u0nsQZ>). Ophævelsen af

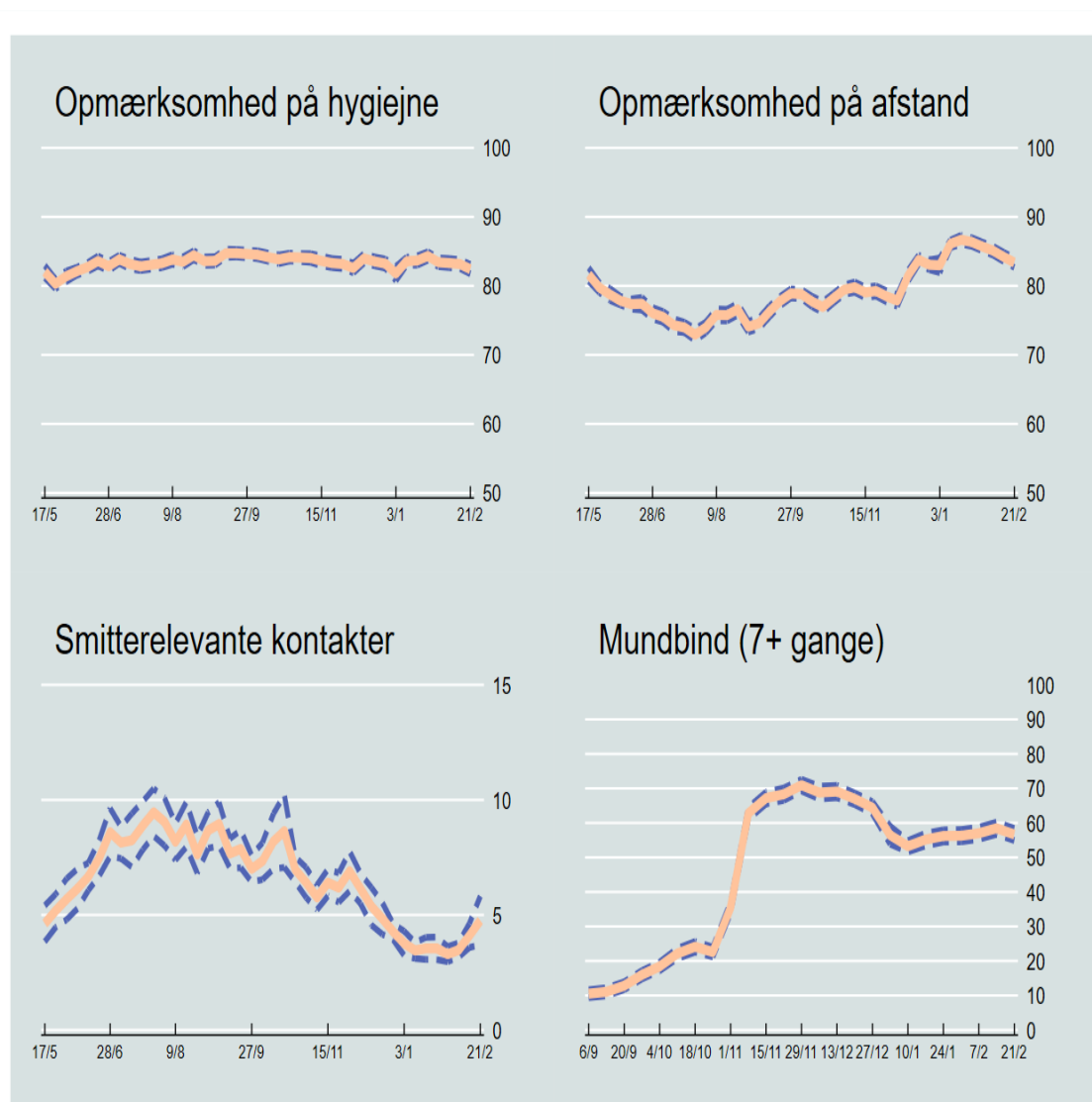
restriktioner tilfredstiller således ikke dem, der ikke selv får gavn af lempelserne. De negative udviklinger kræver således en yderligere kommunikationsindsats, der skaber mening for den enkelte omkring smitte- og restriktionssituationen. Det indebærer dels at forklare de konkrete bekymringer, som myndighederne har omkring genåbningsscenarierne. I den forbindelse er det relevant at være opmærksom på, at forårets genåbning er den eneste erfaring, som borgerne har med denne type af situation, og den indikerer, at genåbninger ikke fører til en hurtig opblussen i epidemien. Men det indebærer også kommunikation, som rækker udover bekymringen for B117 og understreger den overordnede strategi for at få samfundet sikkert igennem epidemien. Forskning fra HOPE-projektet viser således, at et langsigtet fokus i kommunikationen øger motivationen til smitteforebyggelse (<https://psyarxiv.com/gxcyn>). Det er således nødvendigt at skabe en samlet meningsfuld fortælling om epidemihåndteringen, der balancerer truslerne og løsningerne.

Metode

Denne rapport er baseret på data indsamlet af Kantar Gallup for HOPE-projektet (www.hope-project.dk) finansieret af Carlsbergfondet. Data er indsamlet i perioden 13. maj 2020 - 21. februar 2021. Der er tilnærmelsesvist indsamlet 500 interviews per dag. I perioden fra 13. maj - 1. juni 2020 er stikprøven kvoteudvalgt fra Kantar Gallups internetpanel, så den er tilnærmelsesvist repræsentativ for den danske befolkning. I perioden fra 27. maj 2020 - 21. februar 2021 er stikprøven udtrukket via CPR-registret, så den er tilnærmelsesvist repræsentativ for den danske befolkning. Der er således et overlap mellem de to udvælgelsesmetoder, men fra 2. juni er stikprøven udelukkende udtrukket via CPR-registret. Svarprocenten for stikprøven udtrukket via CPR-registret er i følge seneste opgørelse på omkring 28 procent. Vi vejer desuden data, således at det for hver dag er tilnærmelsesvist repræsentativt for den voksne danske befolkning. Tabel 1 på side 34-36 giver et overblik over dataindsamlingen. På grund af en serverfejl er antallet af respondenter markant lavere 30/12-1/1.

Overordnet udvikling i smitteforebyggende adfærd

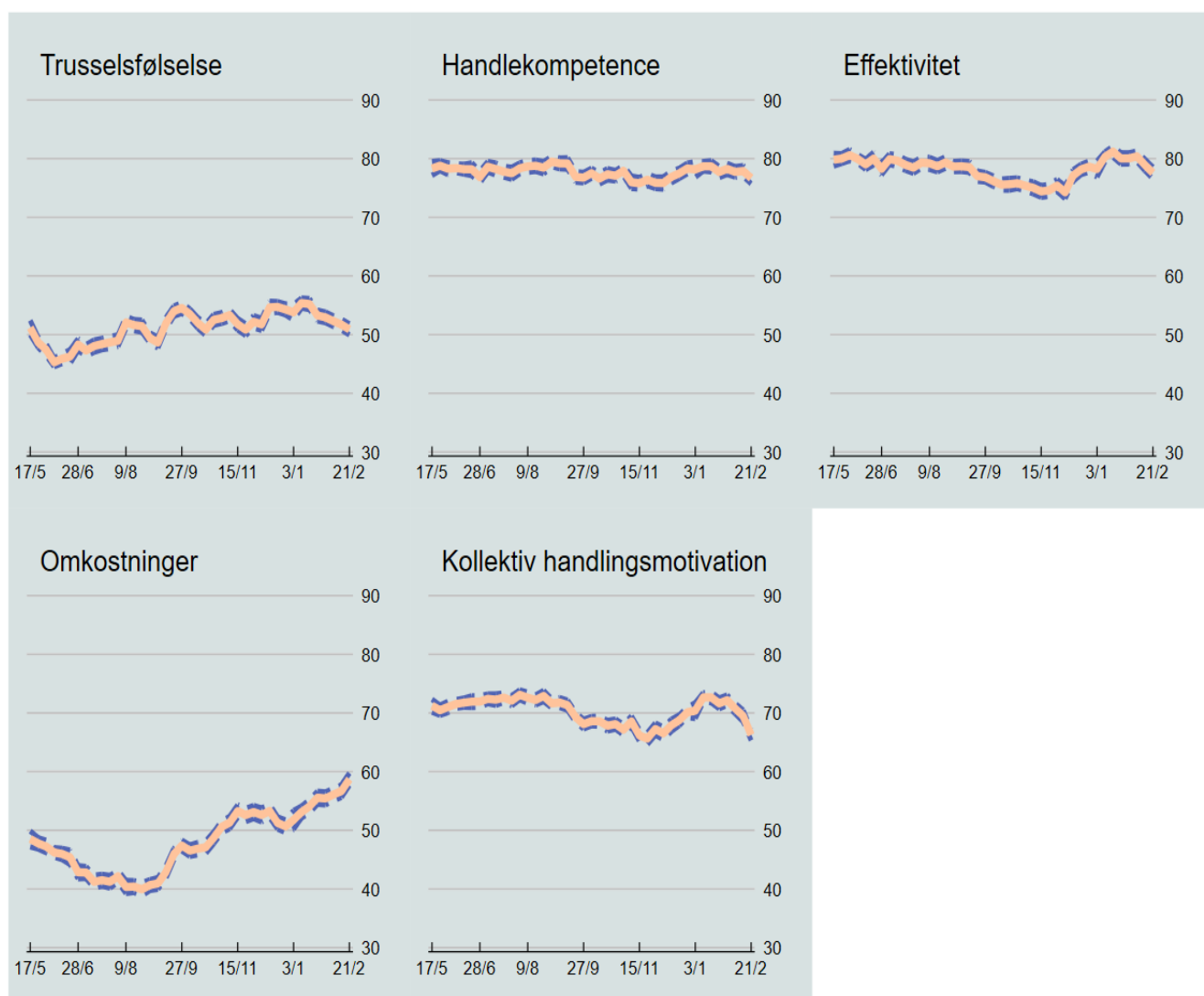
Graferne viser udviklingen i fire centrale indikatorer for danskernes smitteforebyggende adfærd under corona-epidemien. Data er indsamlet vha. daglige spørgeskemaer blandt ca. 500 tilfældigt udvalgte danskere. Dataindsamlingen er finansieret af Carlsbergfondet og foretaget af Kantar Gallup for HOPE-projektet. De centrale konklusioner er: (1) Danskernes opmærksomhed på hygiejne er høj. (2) Opmærksomheden på afstand har været faldende siden midten af januar. (3) Antallet af smitterelevante kontakter har været stigende de seneste uger og er nu på samme niveau som i slutningen af december 2020. (4) Andelen der har brugt mundbind 7+ gange har stabiliseret sig på et lavere niveau end de foregående måneder i takt med at folk i mindre grad opsøger det offentlige rum.



Note: Opmærksomheden på hygiejne operationaliseres som gennemsnittet af valide svar på tre spørgsmål omkring håndhygiejne, rengøring og nysen i ærmet i går. Opmærksomhed på afstand operationaliseres som gennemsnittet af valide svar på 5 spørgsmål om opmærksomheden i går. Opmærksomhedsmålene er skaleret, så de går fra 0 til 100. Antallet af smitterelevante kontakter måles som summen af valide svar omkring kontaktantallet indenfor seneste 24 timer ift. familie udenfor hustanden, venner og bekendte, kollegaer samt fremmede. Danskernes brug af mundbind måles som andelen, der har brugt mundbind 7+ gange den seneste uge. Se side 32-33 for yderligere information.

Overordnet udvikling i opfattelsen af sundhedsrådene og andre psykologiske faktorer

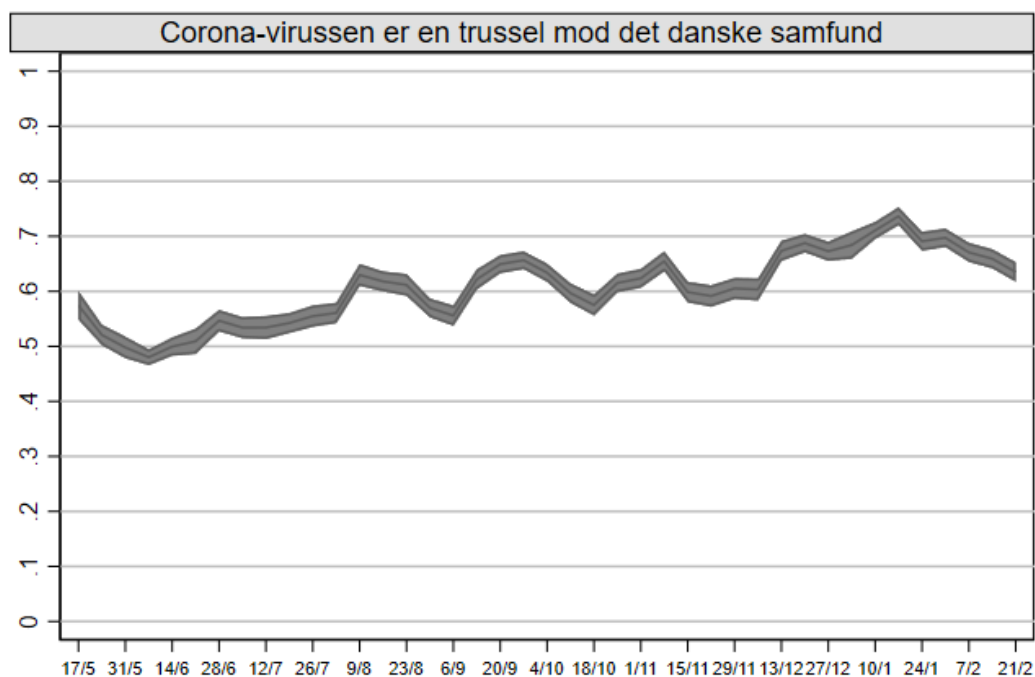
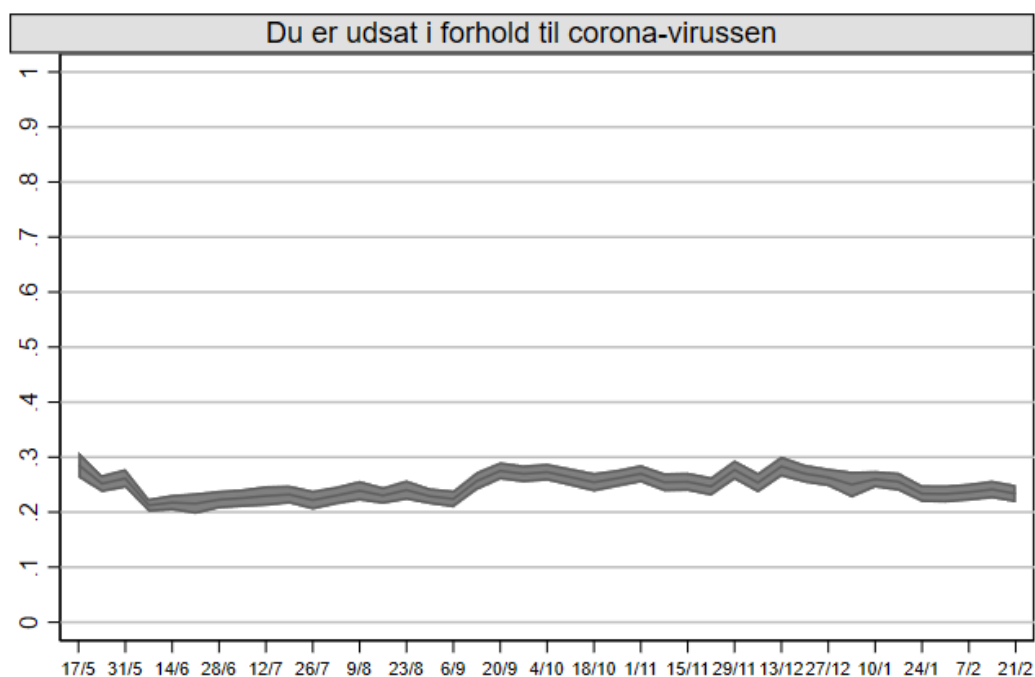
Graferne viser udviklingen i fem centrale indikatorer for de psykologiske motivationer bag danskernes smitteforebyggende adfærd under corona-epidemien. Data er indsamlet vha. daglige spørgeskemaer blandt ca. 500 tilfældigt udvalgte danskere. Dataindsamlingen er finansieret af Carlsbergfondet og foretaget af Kantar Gallup for HOPE-projektet. De centrale konklusioner er: (1) Trusselsfølelsen har været faldende de seneste uger, og er nu på det laveste niveau siden slutningen af november 2020. (2) Den oplevede handlekompetence har stabiliseret sig på samme høje niveau som i foråret/sommeren 2020. (3) Den opfattede effektivitet af sundhedsrådene er faldet den seneste uge. (4) De opfattede omkostninger ved sundhedsrådene har været stigende siden slutningen af december 2020, og har nu nået det højeste niveau for hele perioden. (5) Motivationen til at bidrage til at overholde sundhedsrådene (kollektiv handlingsmotivation) er faldet markant de seneste uger, og er næsten på samme lave niveau som i november 2020.



Note: Se side 32-33 for definitioner og operationaliseringer af de respektive indeks. Se desuden side 31 for sammenhængen mellem disse psykologiske motivationer og smitteforebyggende adfærd. Yderligere information findes i følgende notat: <https://bit.ly/3pATK2T>.

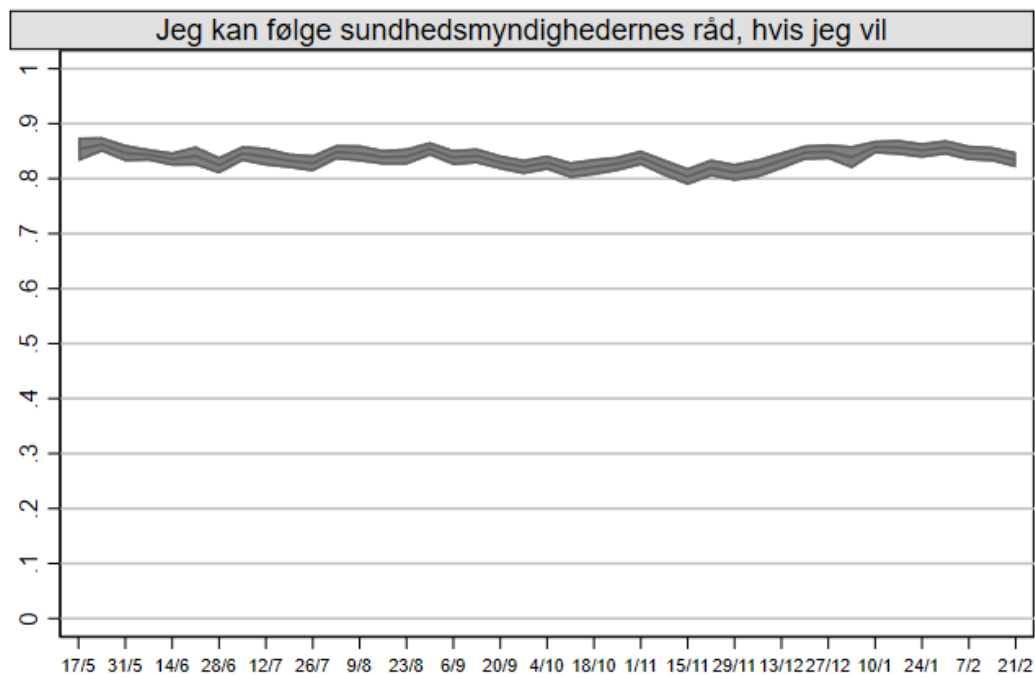
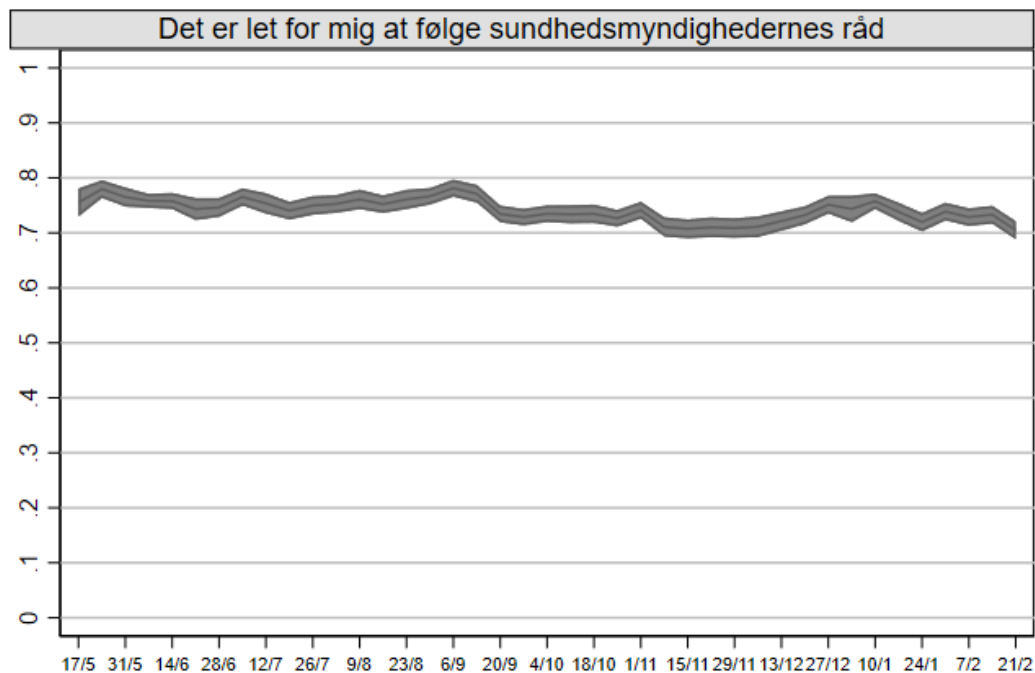
Udvikling i de enkelte indikatorer i undersøgelsen

Q1: I hvilken grad føler du, at...

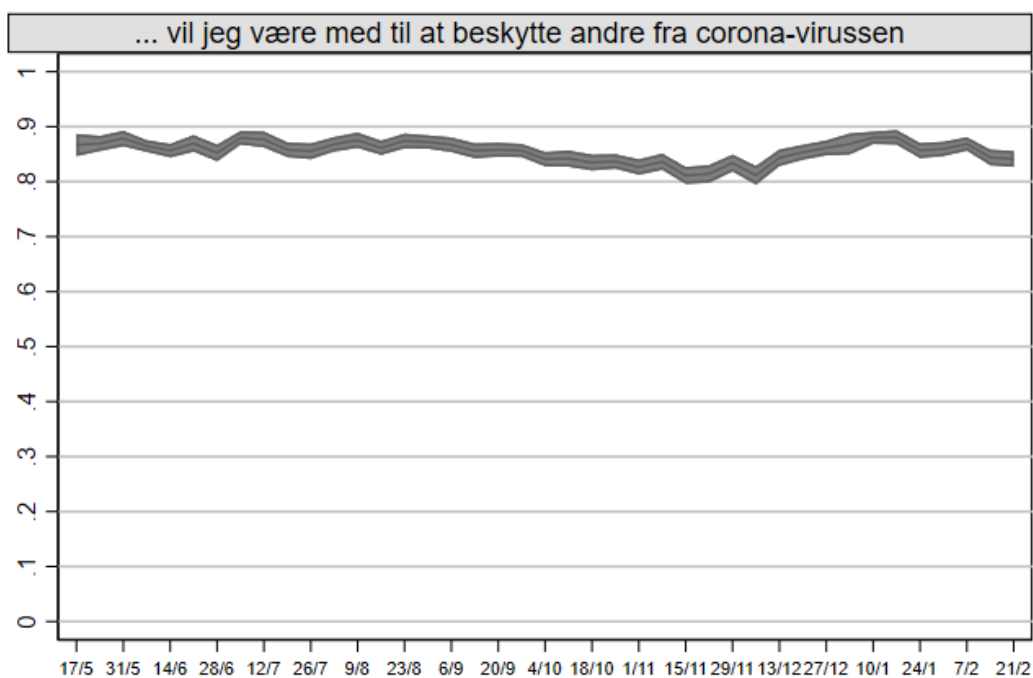
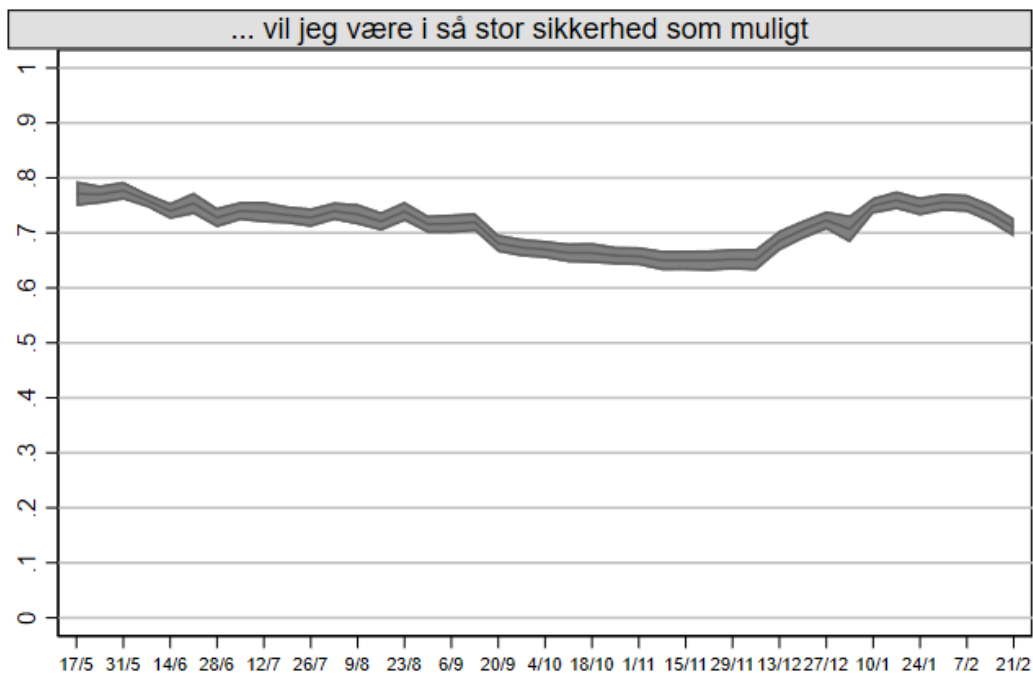


Note: N = 173.126. Figuren viser udviklingen i andelen, der har svaret 5-7 på en skala fra 1 "Slet ikke" til 7 "I høj grad" for følgende spørgsmål: *I hvilken grad føler du, at 1) Du er udsat i forhold til corona-virussen og 2) Corona-virussen er en trussel mod det danske samfund.*

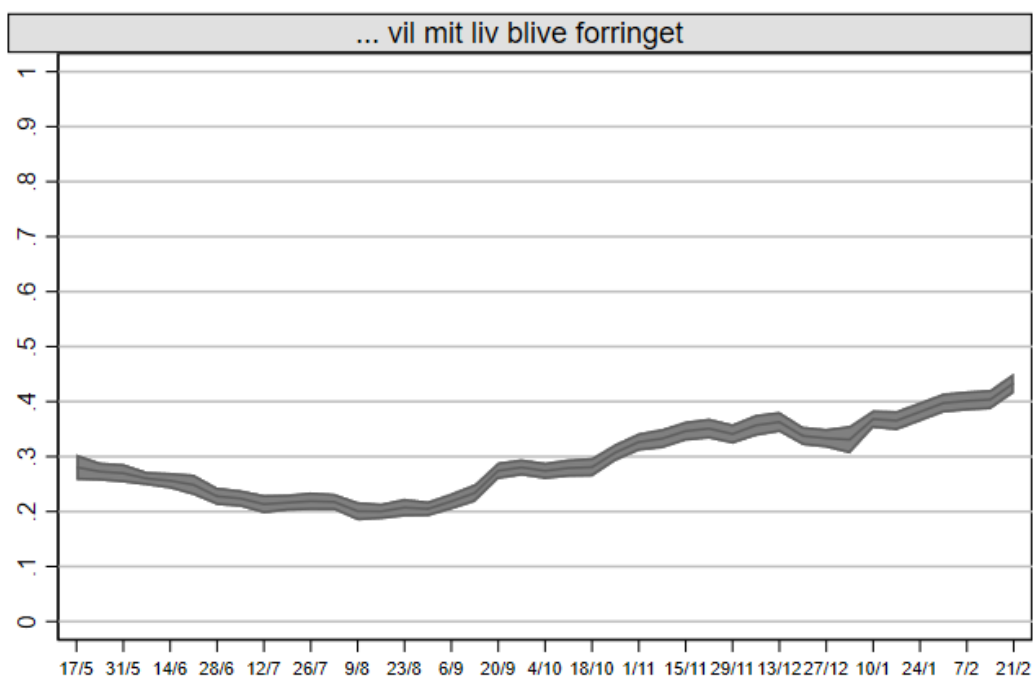
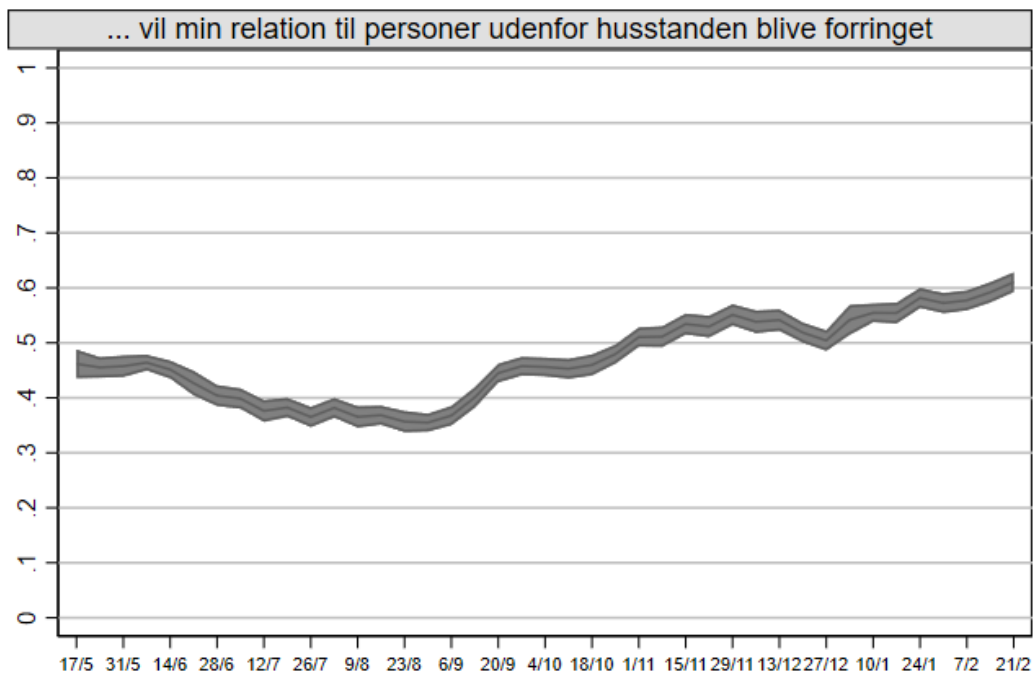
Q2: Hvor enig eller uenig er du i følgende udsagn om sundhedsmyndighedernes råd om befolkningens adfærd under corona-epidemien?



Note: N = 179.337. Figuren viser udviklingen i andelen, der har svaret 5-7 på en skala fra 1 "Helt uenig" til 7 "Helt enig" for følgende spørgsmål: 1) *Det er let for mig at følge sundhedsmyndighedernes råd*, 2) *Jeg føler mig sikker på, at jeg kan følge sundhedsmyndighedernes råd, hvis jeg vil*.

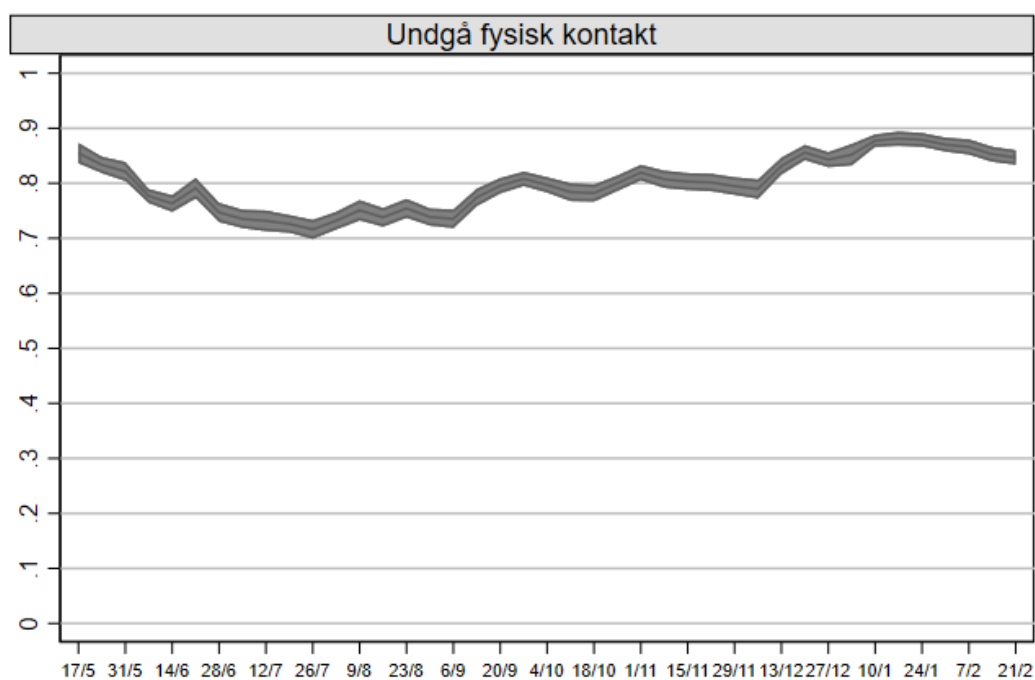
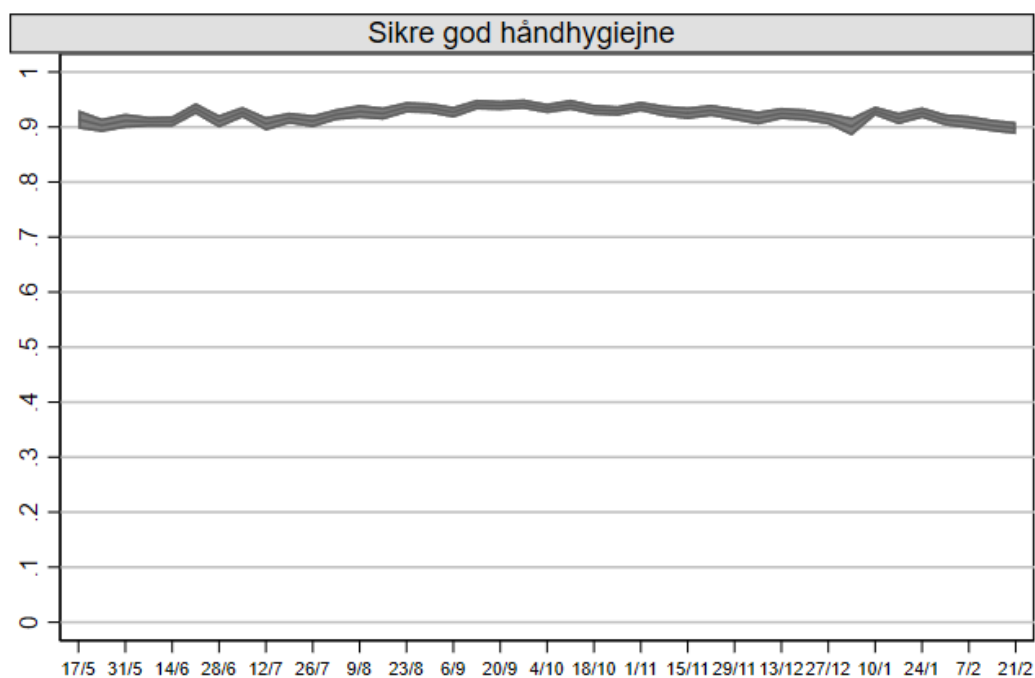


Note: N = 179.337. Figuren viser udviklingen i andelen, der har svaret 5-7 på en skala fra 1 "Helt uenig" til 7 "Helt enig" for følgende spørgsmål: 3) Hvis jeg følger sundhedsmyndighedernes råd, vil jeg være i så stor sikkerhed som muligt under corona-epidemien, 4) Hvis jeg følger sundhedsmyndighedernes råd, vil jeg være med til at beskytte andre fra corona-virussen.

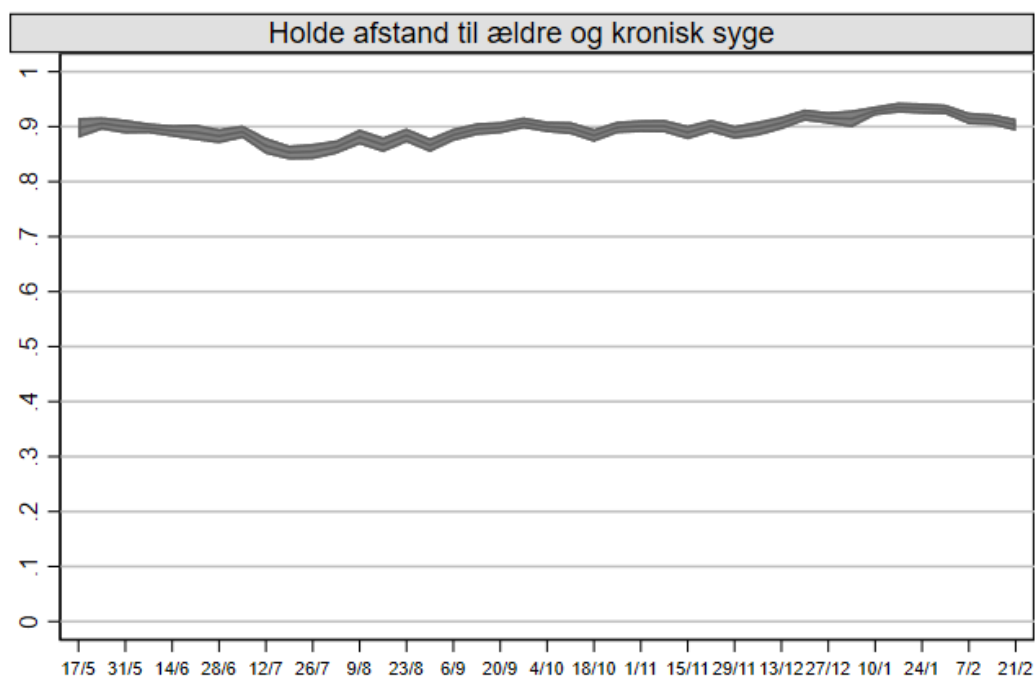
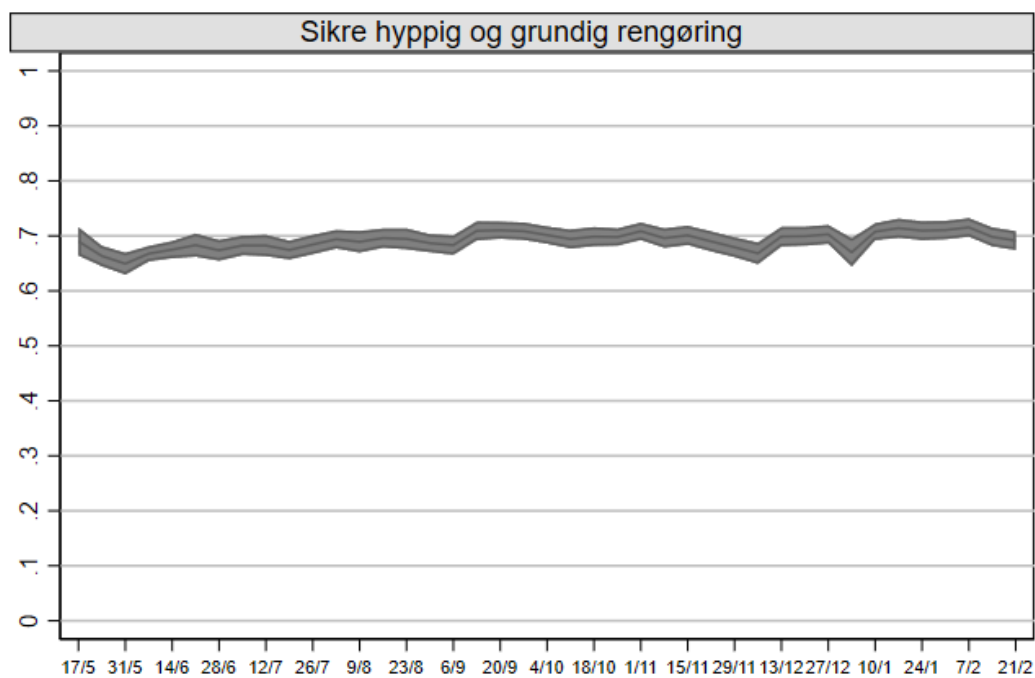


Note: N = 179.337. Figuren viser udviklingen i andelen, der har svaret 5-7 på en skala fra 1 "Helt uenig" til 7 "Helt enig" for følgende spørgsmål: 5) *Hvis jeg følger sundhedsmyndighedernes råd, vil min relation til personer udenfor husstanden blive forringet*, 6) *Hvis jeg følger sundhedsmyndighedernes råd, vil mit liv blive forringet*.

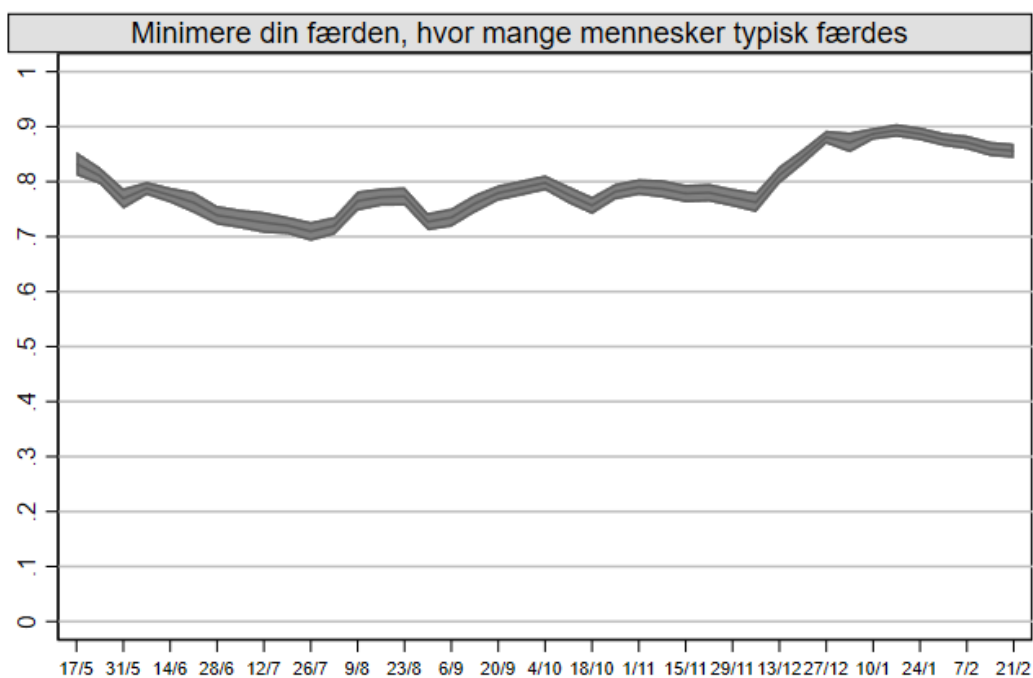
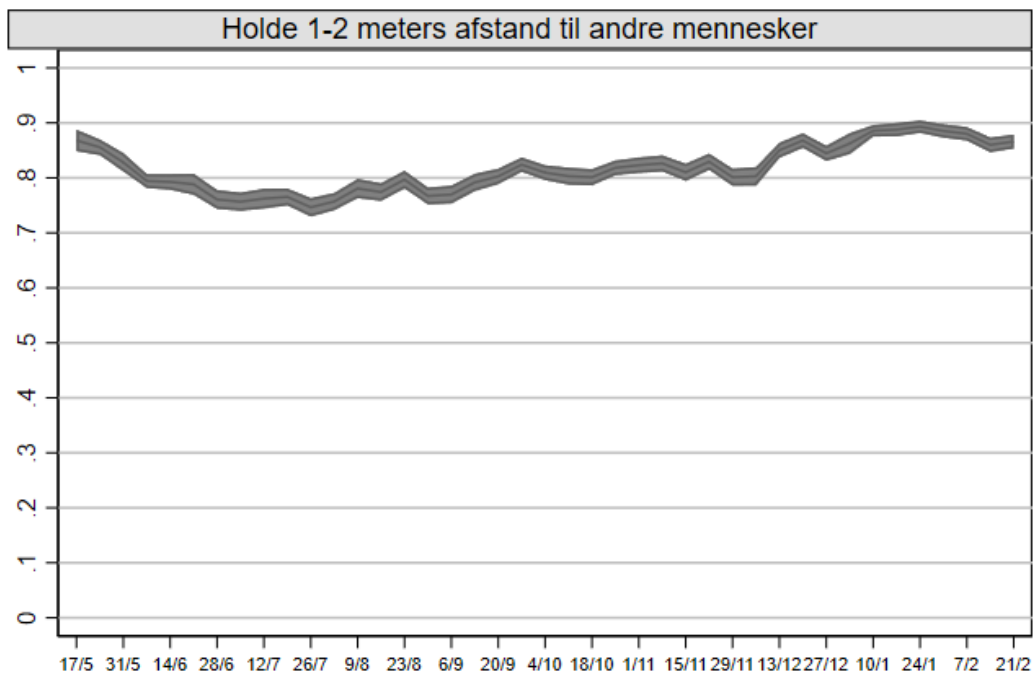
Q3: I hvilken grad var du i går opmærksom på, at...



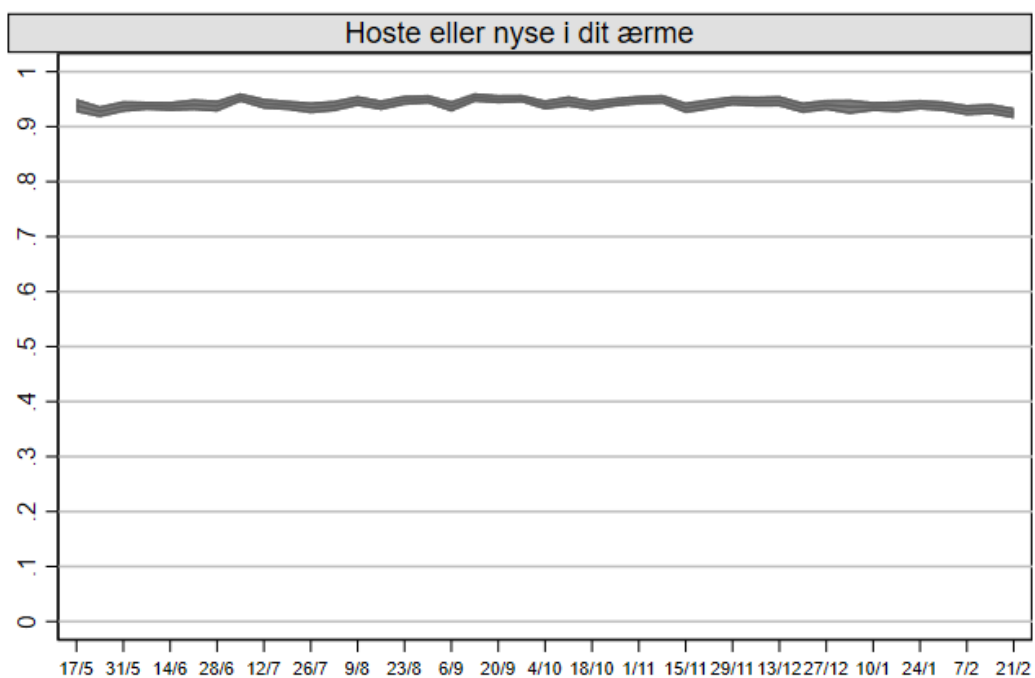
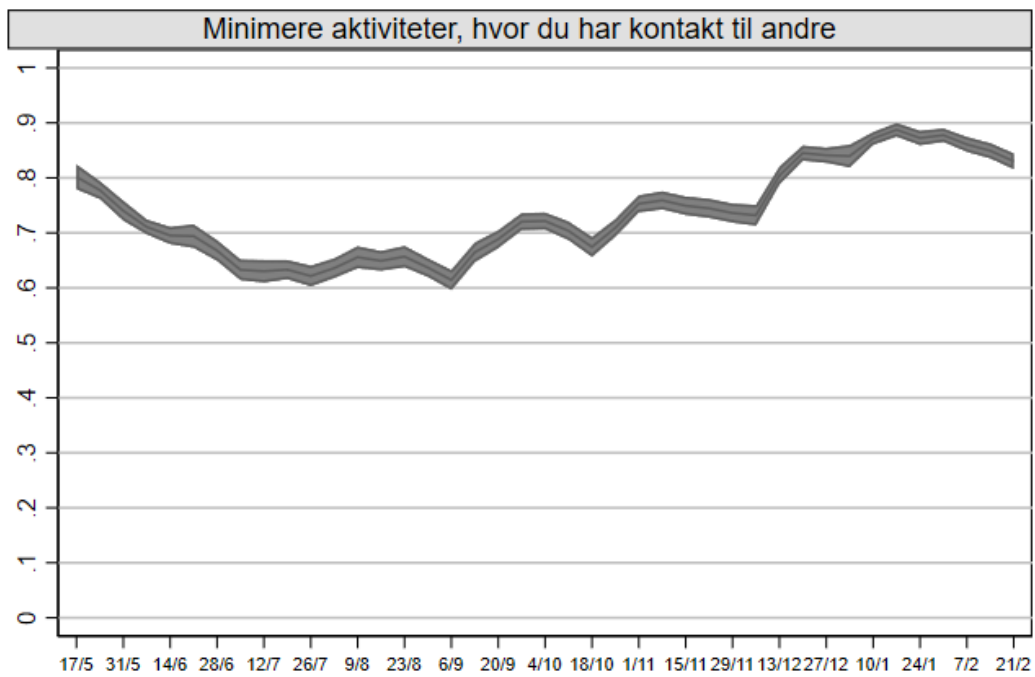
Note: N = 172.106. Figuren viser udviklingen i andelen, der har svaret 5-7 på en skala fra 1 "Slet ikke" til 7 "I høj grad" for følgende spørgsmål: *I hvilken grad var du i går opmærksom på, at 1) Sikre god håndhygiejne ved at vaske dine hænder tit eller bruge håndsprit, 2) Undgå fysisk kontakt.*



Note: N = 172.106. Figuren viser udviklingen i andelen, der har svaret 5-7 på en skala fra 1 "Slet ikke" til 7 "I høj grad" for følgende spørgsmål: *I hvilken grad var du i går opmærksom på, at 3) Sikre hyppig og grundig rengøring, 4) Holde afstand til ældre og kronisk syge.*

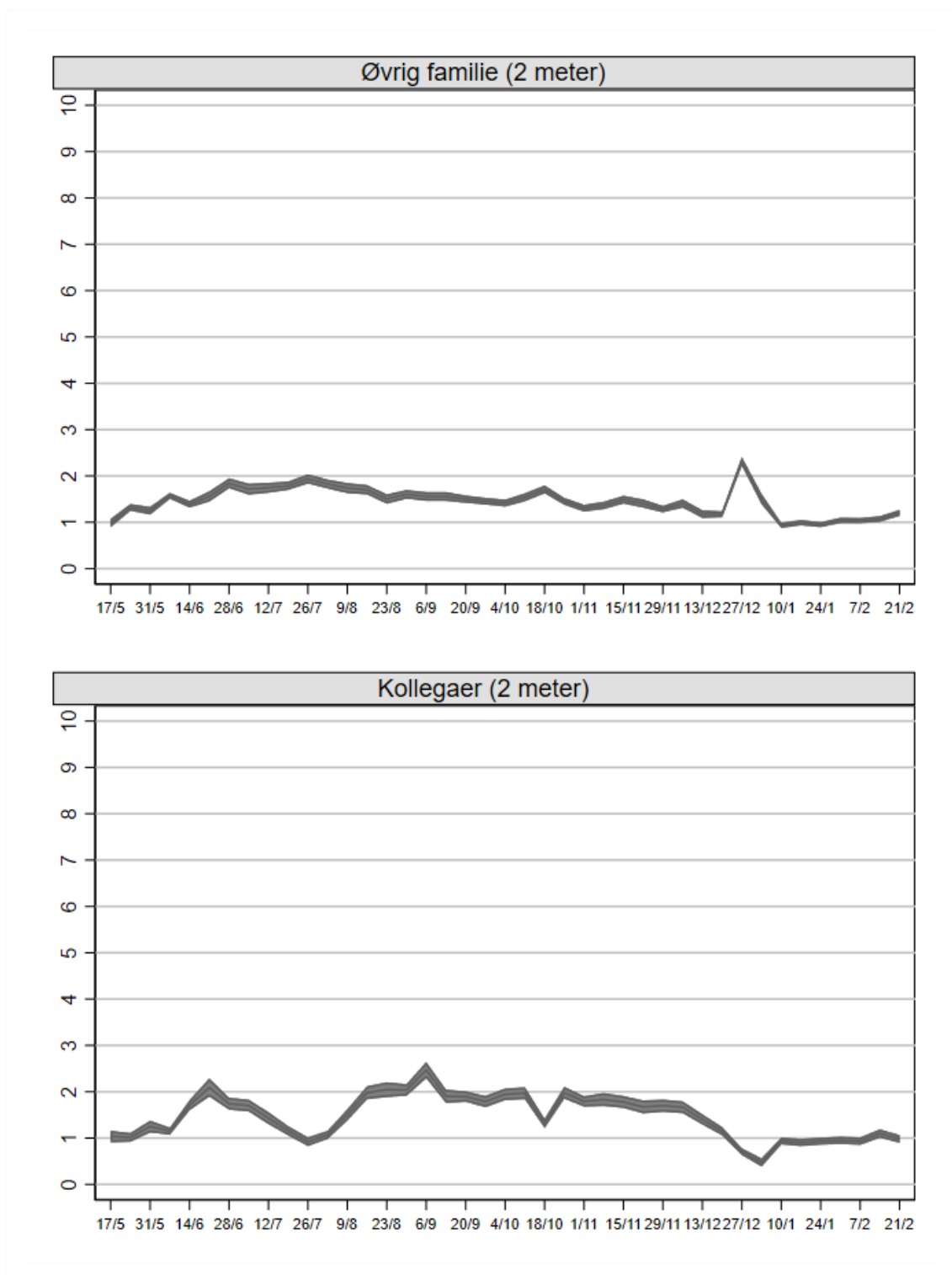


Note: N = 172.106. Figuren viser udviklingen i andelen, der har svaret 5-7 på en skala fra 1 "Slet ikke" til 7 "I høj grad" for følgende spørgsmål: I hvilken grad var du i går opmærksom på, at 5) Holde 1-2 meters afstand til andre mennesker, 6) Minimere din færden på steder, hvor mange mennesker typisk færdes.

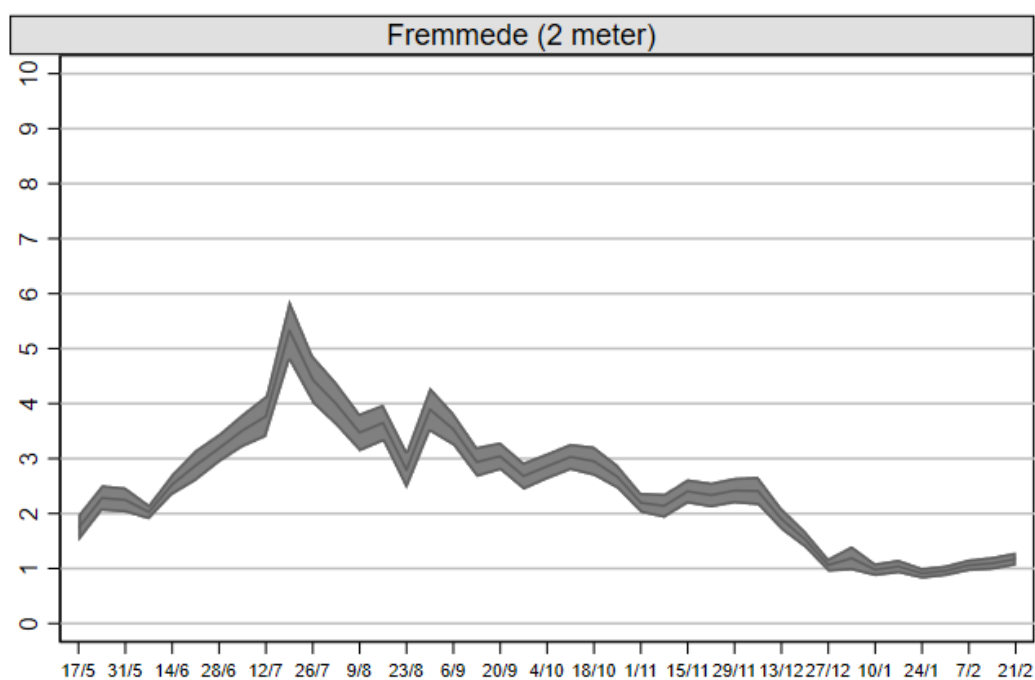
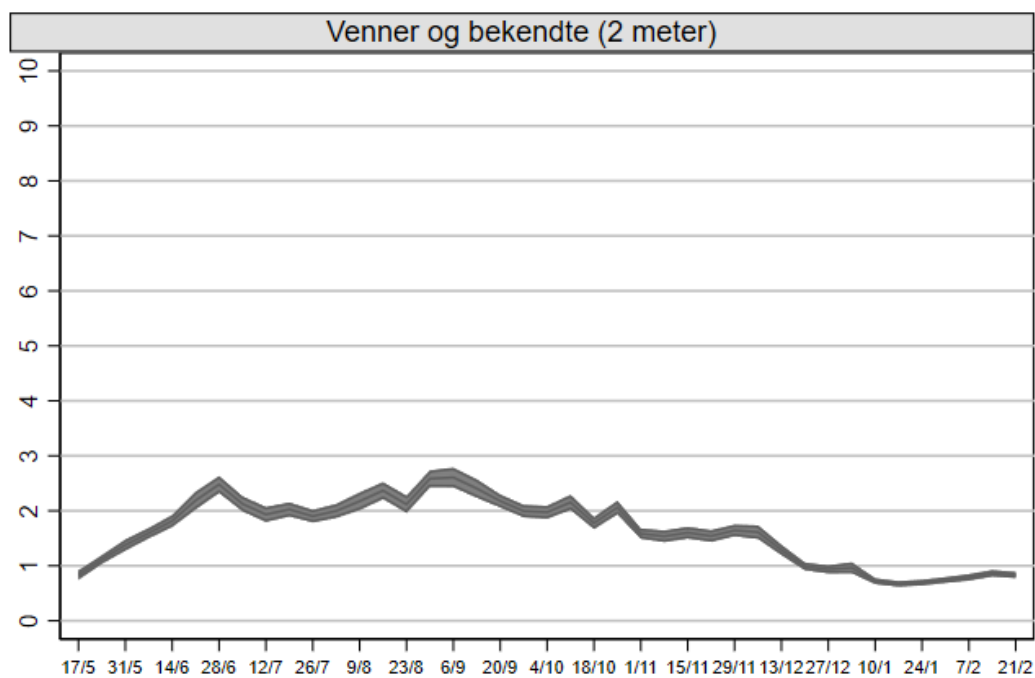


Note: N = 172.106. Figuren viser udviklingen i andelen, der har svaret 5-7 på en skala fra 1 "Slet ikke" til 7 "I høj grad" for følgende spørgsmål: *I hvilken grad var du i går opmærksom på, at 7) Minimere aktiviteter, hvor du har kontakt til andre, 8) Hoste eller nyse i dit ærme.*

Q4a: Tættere på end 2 meter

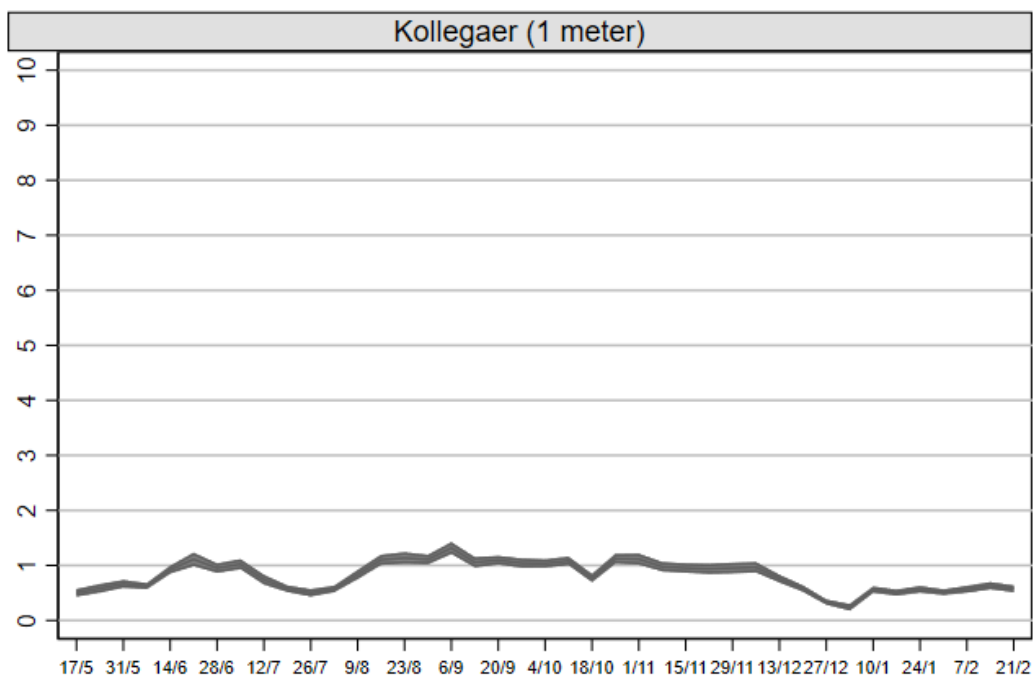
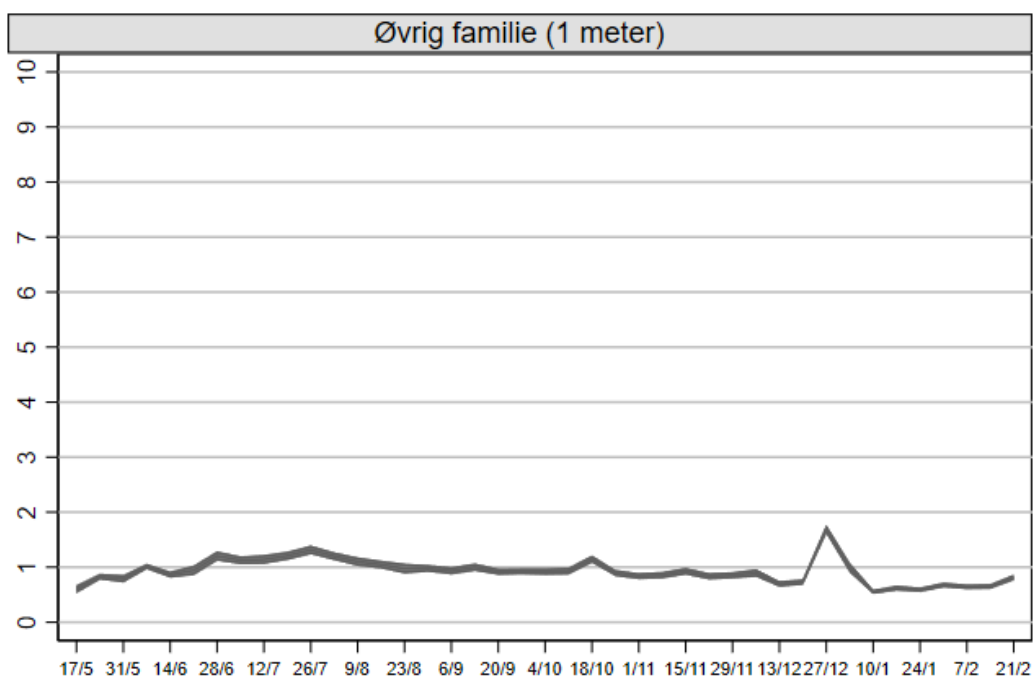


N = 178.211. Figuren viser udviklingen i andelen, der har svaret henholdsvis "0" og "10+" til følgende spørgsmål: *Hvor mange andre personer, har du været fysisk tæt på det sidst døgn? Fysisk tæt på forstås her som tættere på end 2 meter i mindst 15 minutter. 1) Hvor mange fra din familie, som du ikke bor sammen med, har du været fysisk tæt på?, 2) Hvor mange kollegaer har du været fysisk tæt på?*

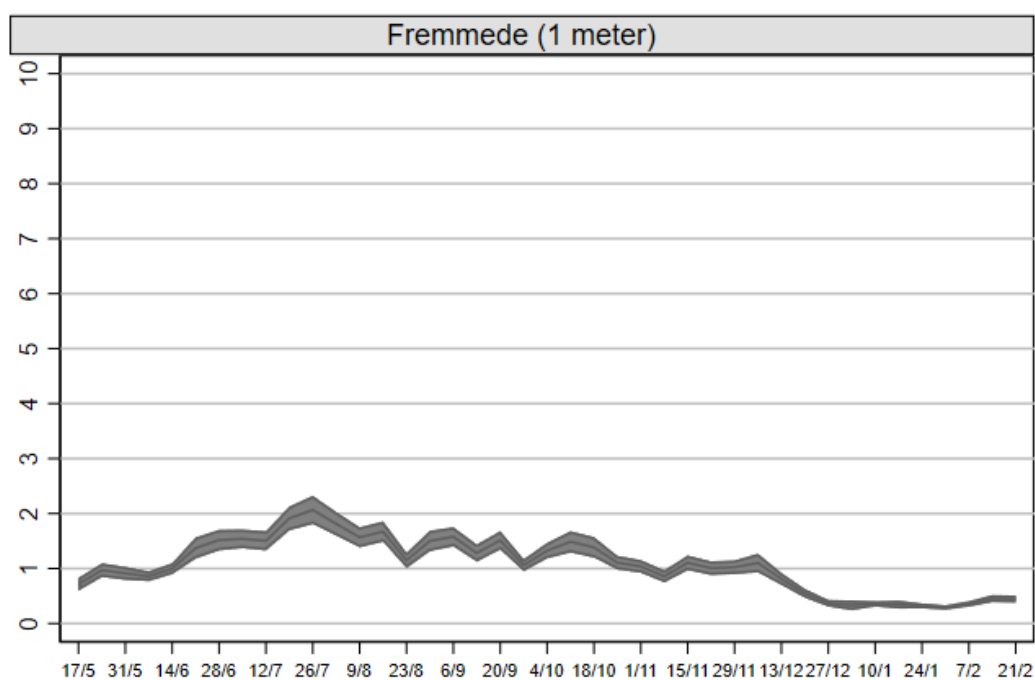
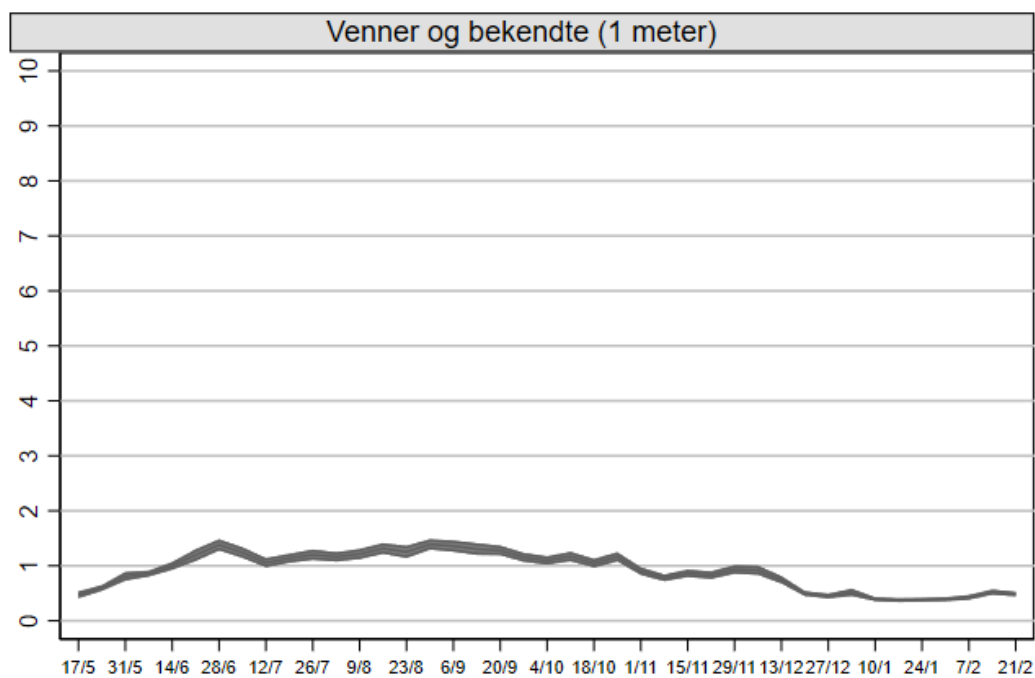


N = 178.211. Figuren viser udviklingen i andelen, der har svaret henholdsvis "0" og "10+" til følgende spørgsmål: *Hvor mange andre personer, har du været fysisk tæt på det sidst døgn? Fysisk tæt på forstås her som tættere på end 2 meter i mindst 15 minutter.* 3) *Hvor mange venner og bekendte (dvs. folk du kender navnet på) har du været fysisk tæt på?* 4) *Hvor mange har du været fysisk tæt på, som du ikke kendte i forvejen? (eksempelvis i offentlig transport, legepladser, i supermarkeder).*

Q4b: Tættere på end 1 meter

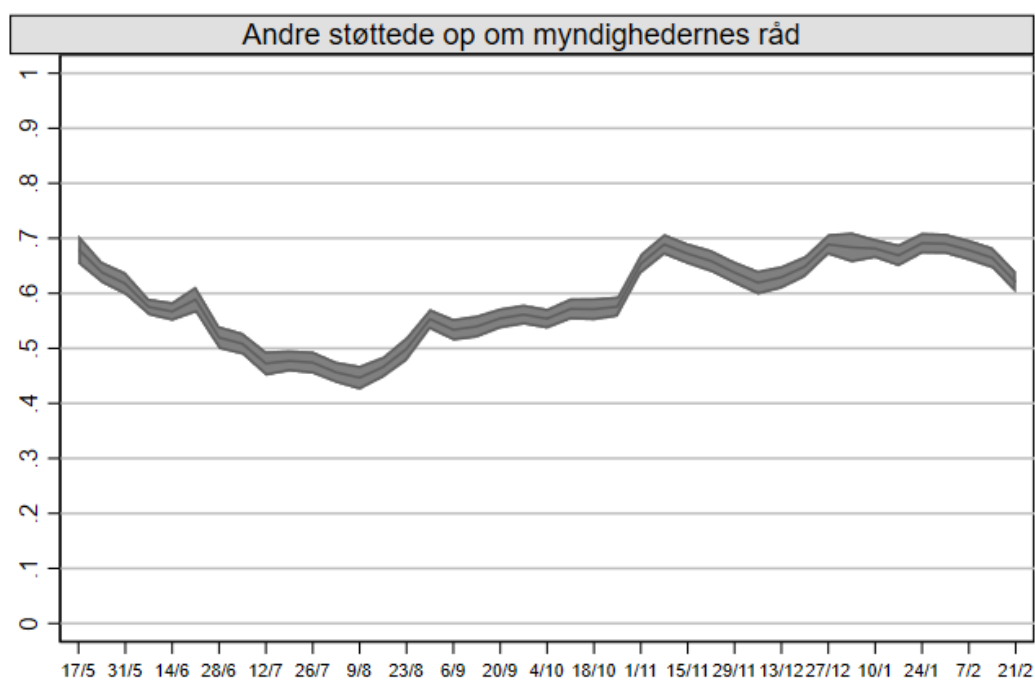
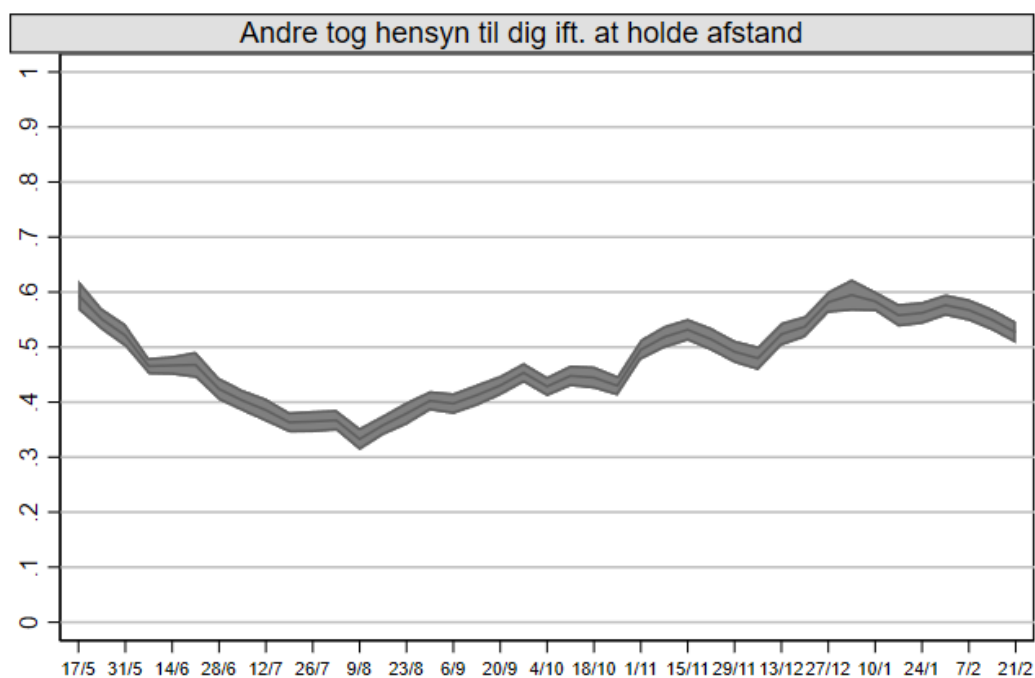


N = 178.206. Figuren viser udviklingen i andelen, der har svaret henholdsvis "0" og "10+" til følgende spørgsmål: Vi er også interesserede i at høre, hvor mange personer, du har været fysisk tættere på end **1 meter** inden for det sidst døgn i mindst 15 minutter. 1) Hvor mange fra din familie, som du ikke bor sammen med, har du været fysisk tæt på?, 2) Hvor mange kollegaer har du været fysisk tæt på?

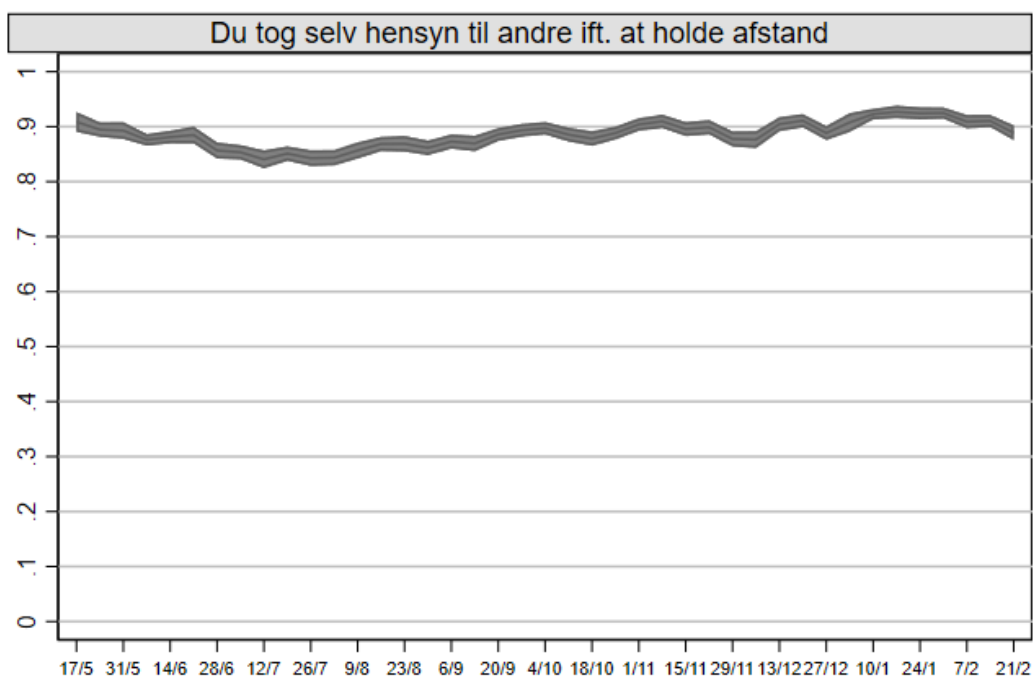
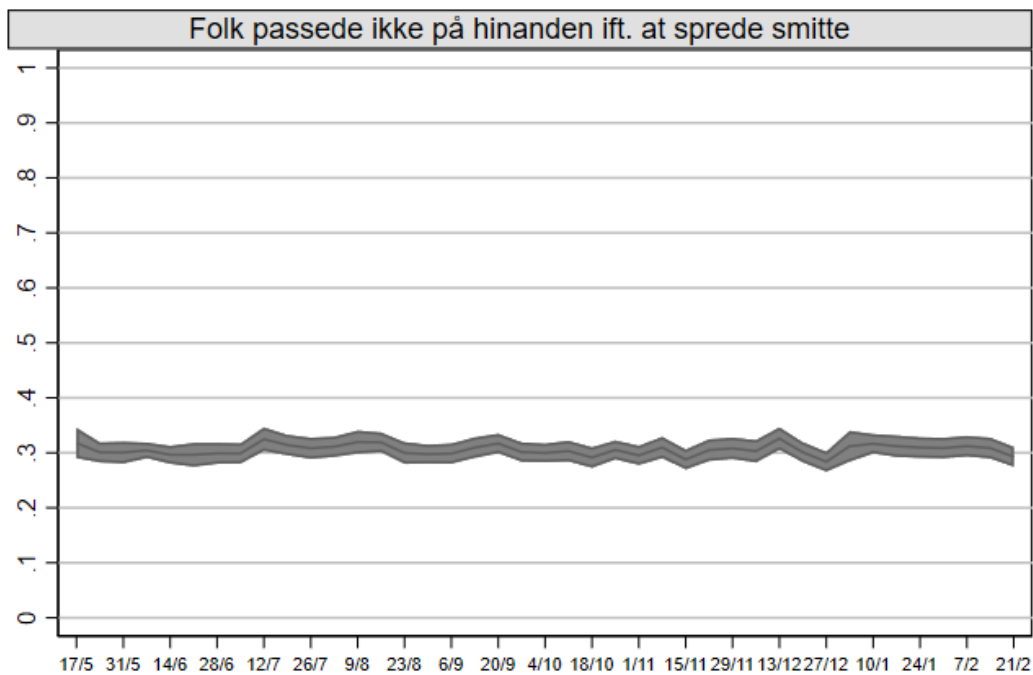


N = 178.206. Figuren viser udviklingen i andelen, der har svaret henholdsvis "0" og "10+" til følgende spørgsmål: Vi er også interesserede i at høre, hvor mange personer, du har været fysisk tættere på end **1 meter** inden for det sidst døgn i mindst 15 minutter. 3) Hvor mange venner og bekendte (dvs. folk du kender navnet på) har du været fysisk tæt på?, 4) Hvor mange har du været fysisk tæt på, som du ikke kendte i forvejen? (eksempelvis i offentlig transport, legepladser, i supermarkeder). Spørgsmålene er kun stillet til respondenter, som ikke har svaret "0" til spørgsmål Q4a, hvorfor manglende svar på Q4b er kodet som 0 kontakter.

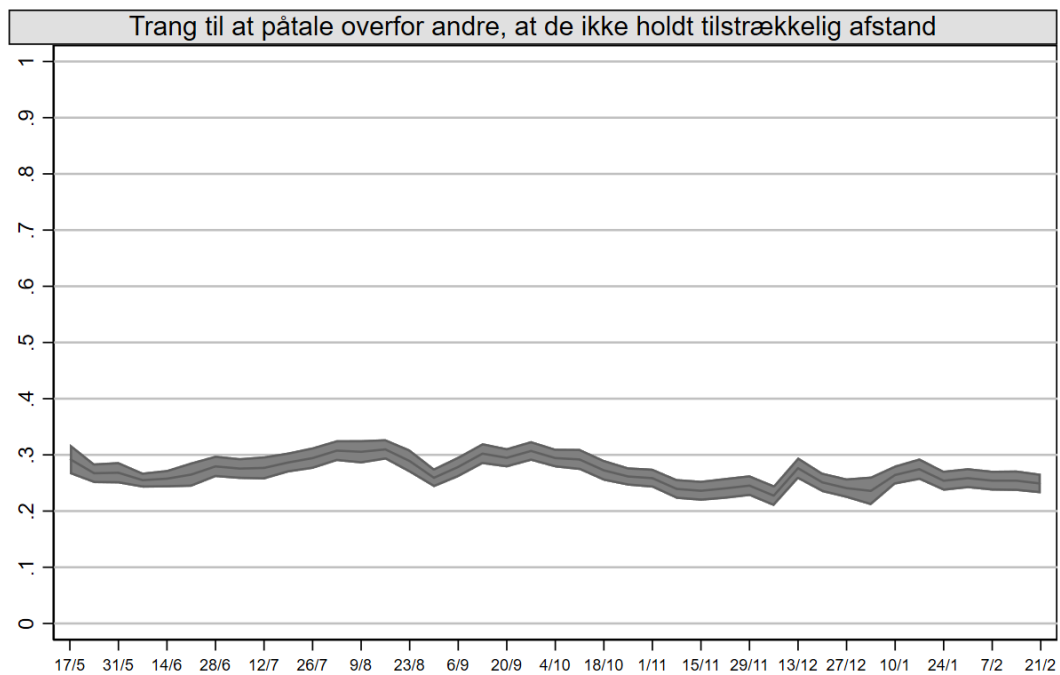
Q5: I hvilken grad oplevede du i går, at...



Note: N = 155.462. Figuren viser udviklingen i andelen, der har svaret 5-7 på en skala fra 1 "Slet ikke" til 7 "I høj grad" for følgende spørgsmål: *I hvilken grad oplevede du i går, at 1) Andre tog hensyn til dig i forhold til at holde afstand, 2) Andre støttede op om myndighedernes råd for at undgå at sprede smitte.*

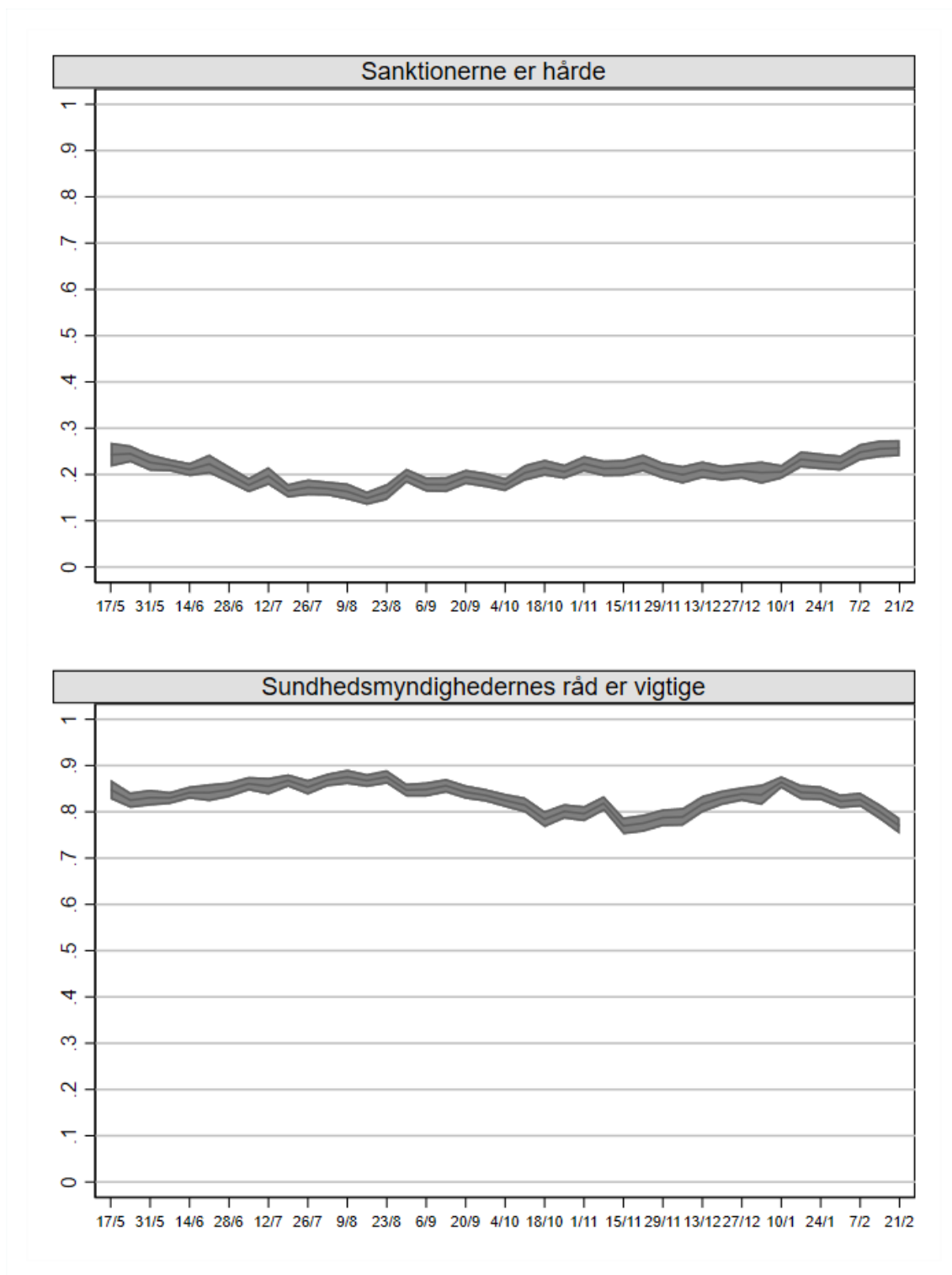


Note: N = 155.462. Figuren viser udviklingen i andelen, der har svaret 5-7 på en skala fra 1 "Slet ikke" til 7 "I høj grad" for følgende spørgsmål: *I hvilken grad oplevede du i går, at 3) Folk ikke passede på hinanden i forhold til at sprede smitte, 4) Du selv tog hensyn til andre i forhold til at holde afstand.*

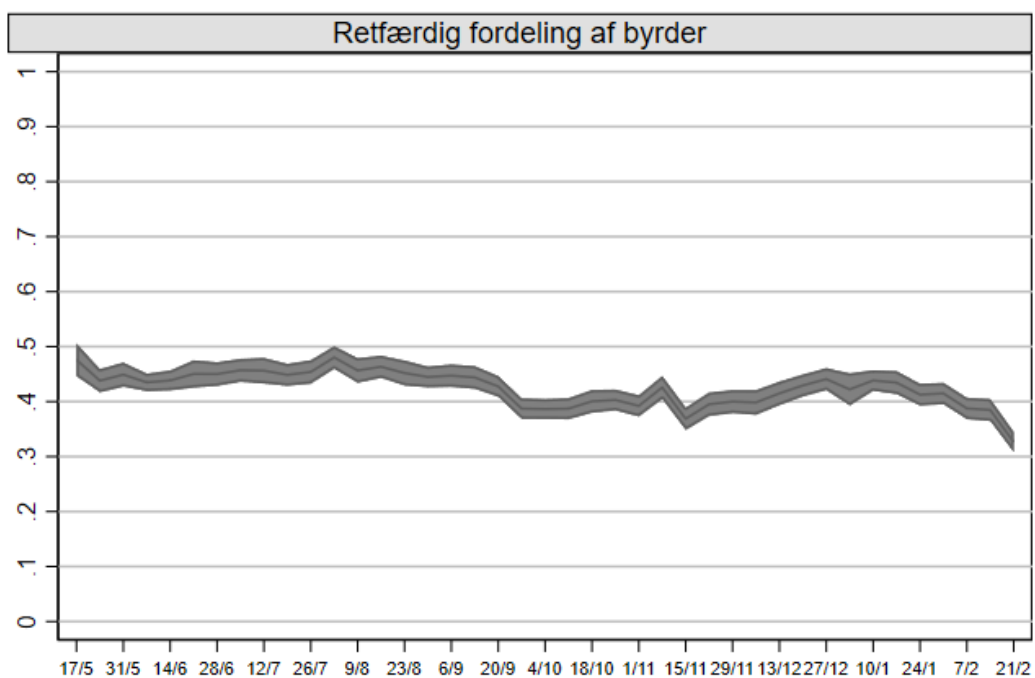
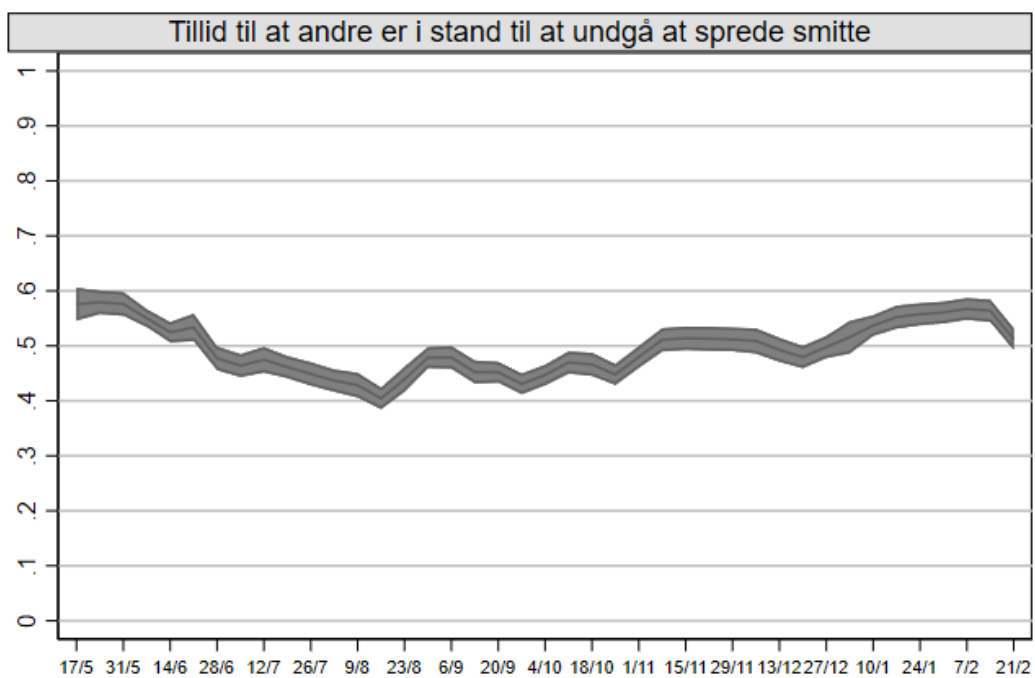


Note: N = 155.462. Figuren viser udviklingen i andelen, der har svaret 5-7 på en skala fra 1 "Slet ikke" til 7 "I høj grad" for følgende spørgsmål: *I hvilken grad oplevede du i går, at 5) Du følte trang til at påtale overfor andre, at de ikke holdt tilstrækkelig afstand.*

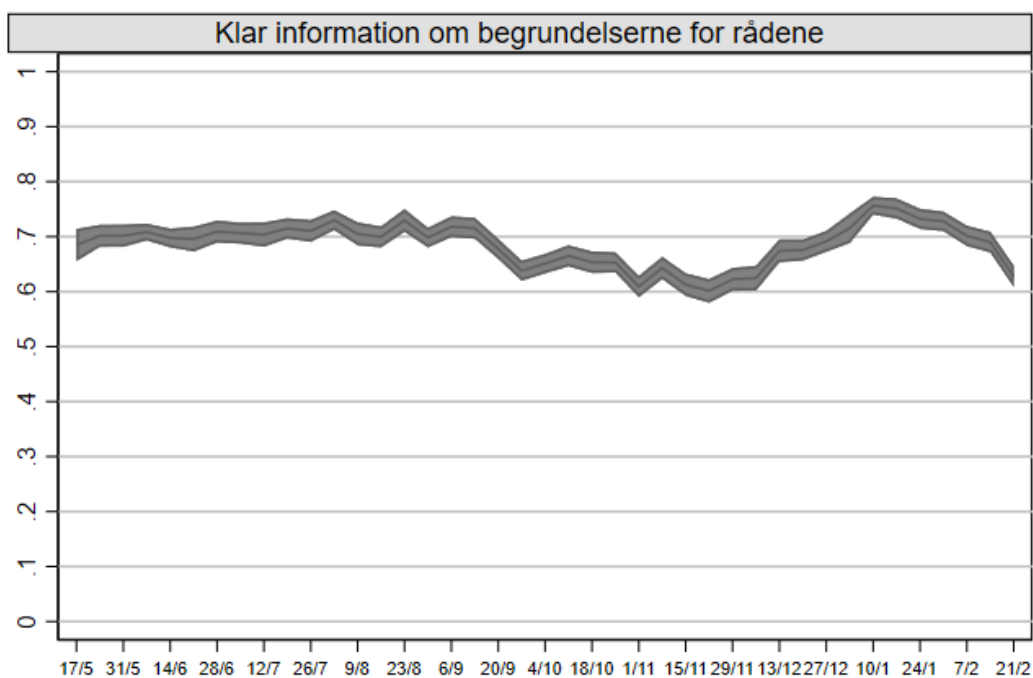
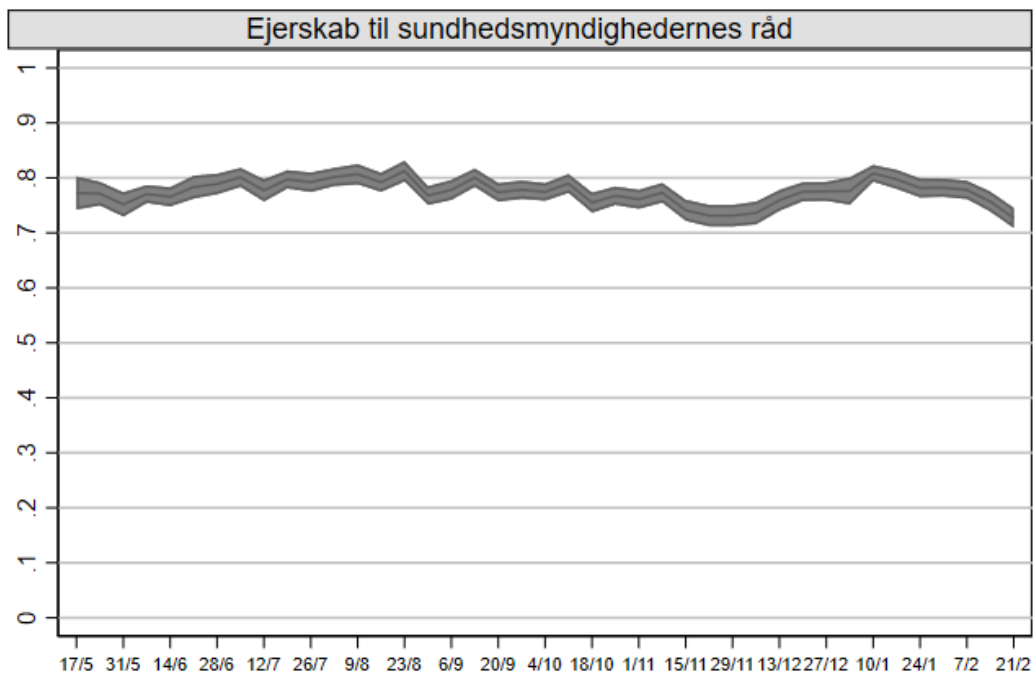
Q6: Hvor enig eller uenig er du i følgende udsagn om sundhedsmyndighedernes råd om befolkningens adfærd under corona-epidemien?



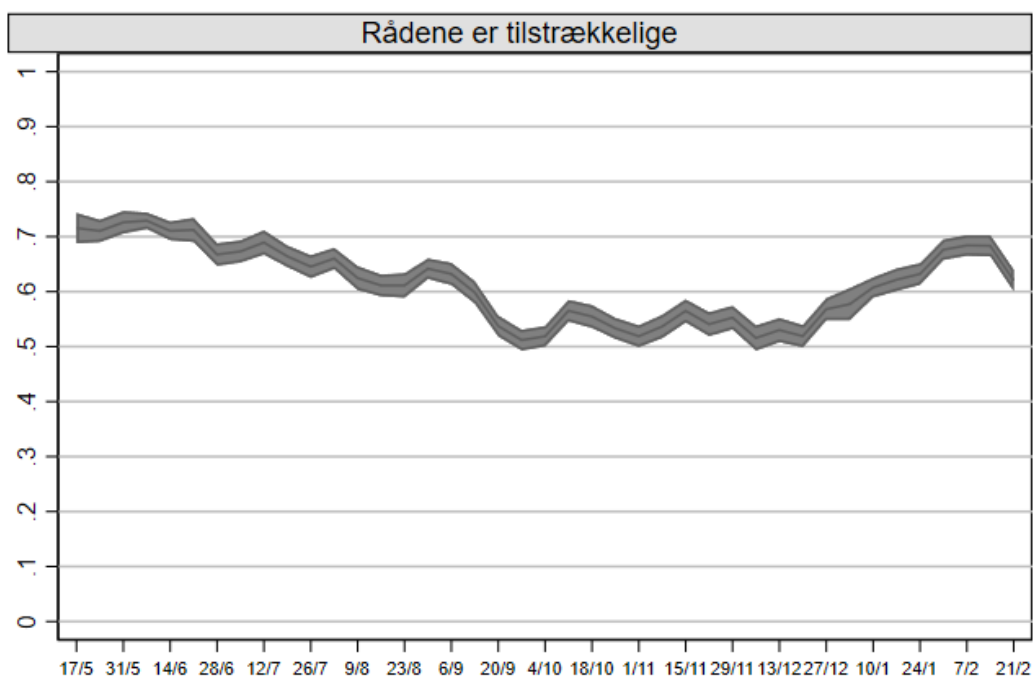
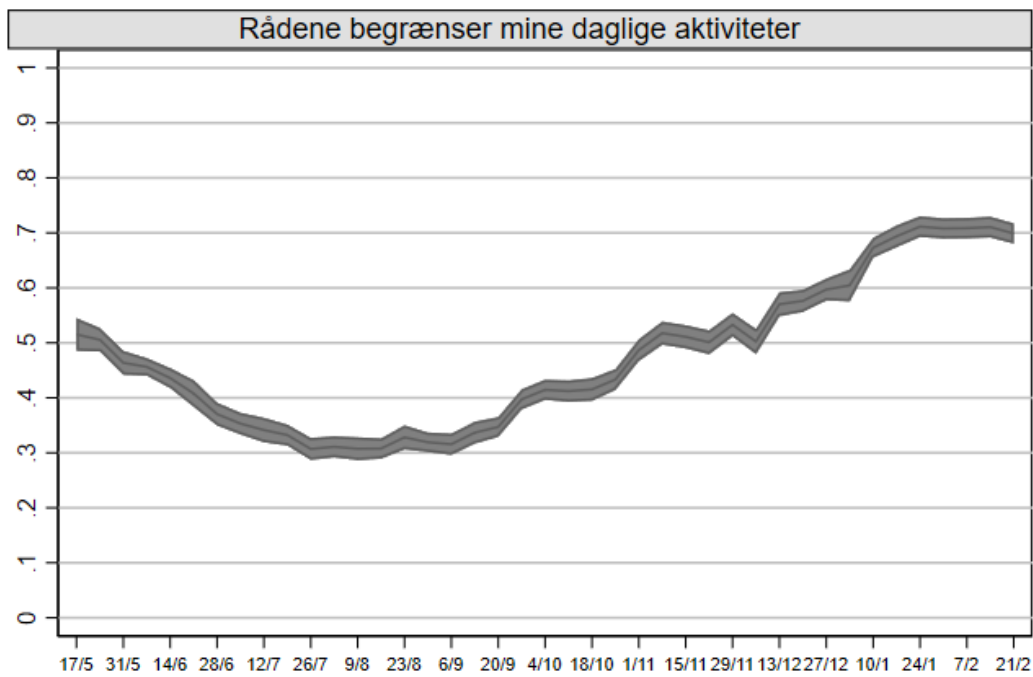
Note: N = 144.942. Figuren viser udviklingen i andelen, der har svaret 5-7 på en skala fra 1 "Helt uenig" til 7 "Helt enig" for følgende spørgsmål: 1) *Sanktionerne for ikke at overholde sundhedsmyndighedernes råd er hårde*, 2) *Sundhedsmyndighedernes råd er vigtige for at opnå et sikkert samfund*.



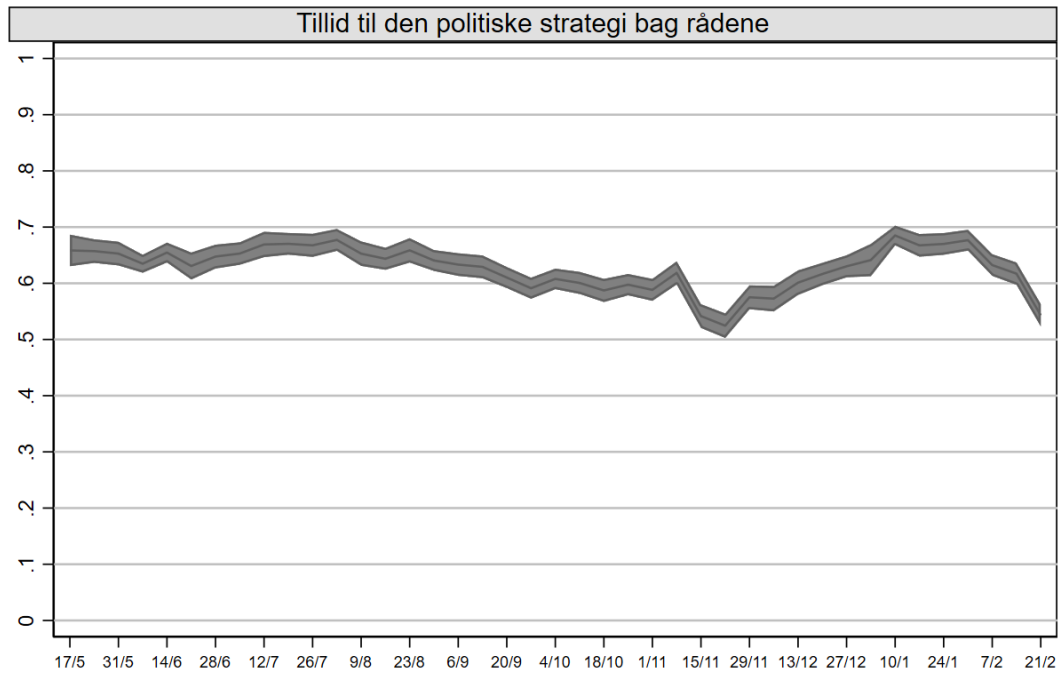
Note: N = 144.942. Figuren viser udviklingen i andelen, der har svaret 5-7 på en skala fra 1 "Helt uenig" til 7 "Helt enig" for følgende spørgsmål: 3) *Jeg har tillid til at de andre, som jeg møder, er i stand til at undgå at sprede smitte*, 4) *Sundhedsmyndighedernes råd skaber en retfærdig fordeling af byrder*.



Note: N = 144.942. Figuren viser udviklingen i andelen, der har svaret 5-7 på en skala fra 1 "Helt uenig" til 7 "Helt enig" for følgende spørgsmål: 5) *Jeg føler ejerskab (medansvar) til sundhedsmyndighedernes råd,* 6) *Jeg har fået klar information om begrundelserne for sundhedsmyndighedernes råd.*

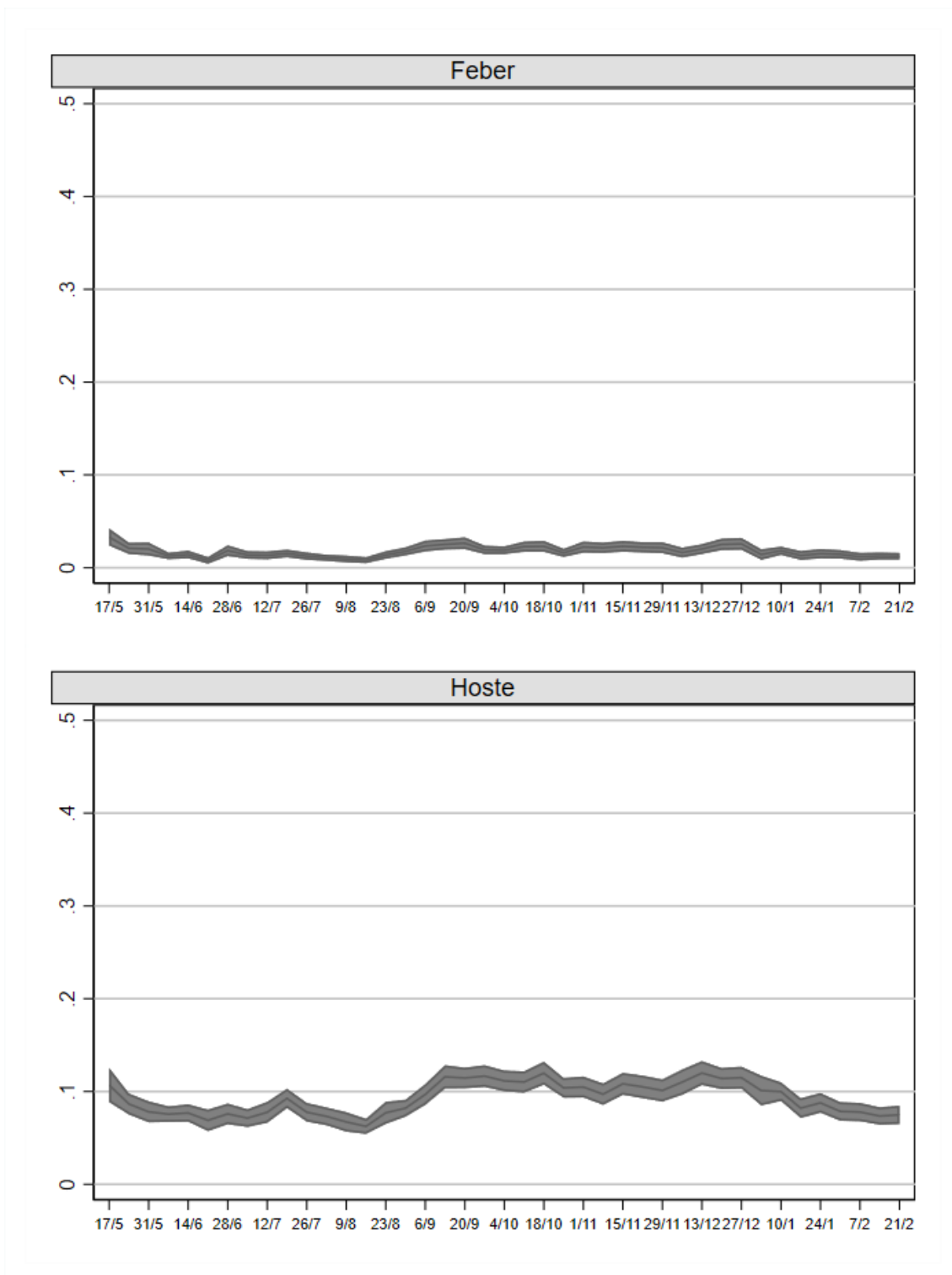


Note: N = 144.942. Figuren viser udviklingen i andelen, der har svaret 5-7 på en skala fra 1 "Helt ue-nig" til 7 "Helt enig" for følgende spørgsmål: 7) Sundhedsmyndighedernes råd begrænser i høj grad mine daglige aktiviteter, 8) Sundhedsmyndighedernes råd er tilstrækkelig for at vi undgår smittespredning.

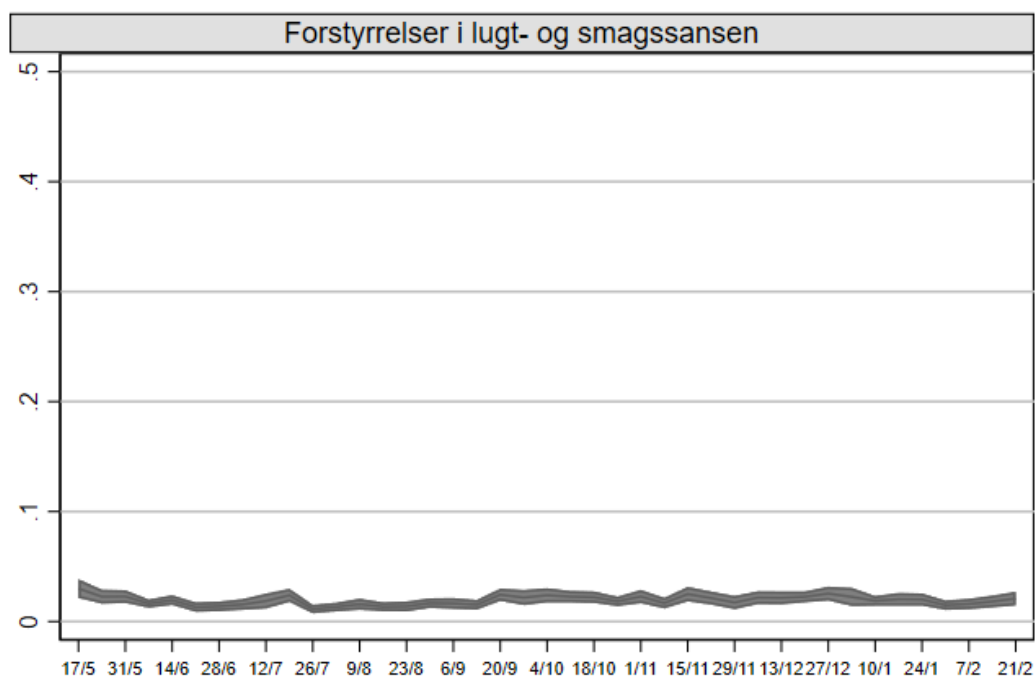
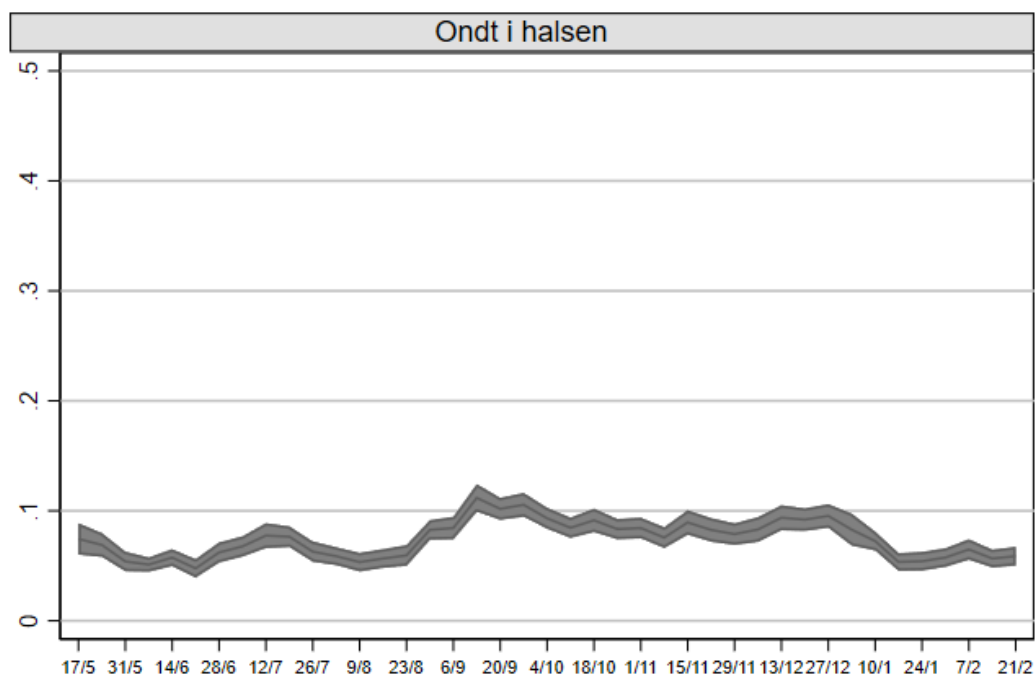


Note: N = 144.942. Figuren viser udviklingen i andelen, der har svaret 5-7 på en skala fra 1 "Helt uenig" til 7 "Helt enig" for følgende spørgsmål: 9) *Jeg har tillid til den politiske strategi bag sundhedsmyndighedernes råd.*

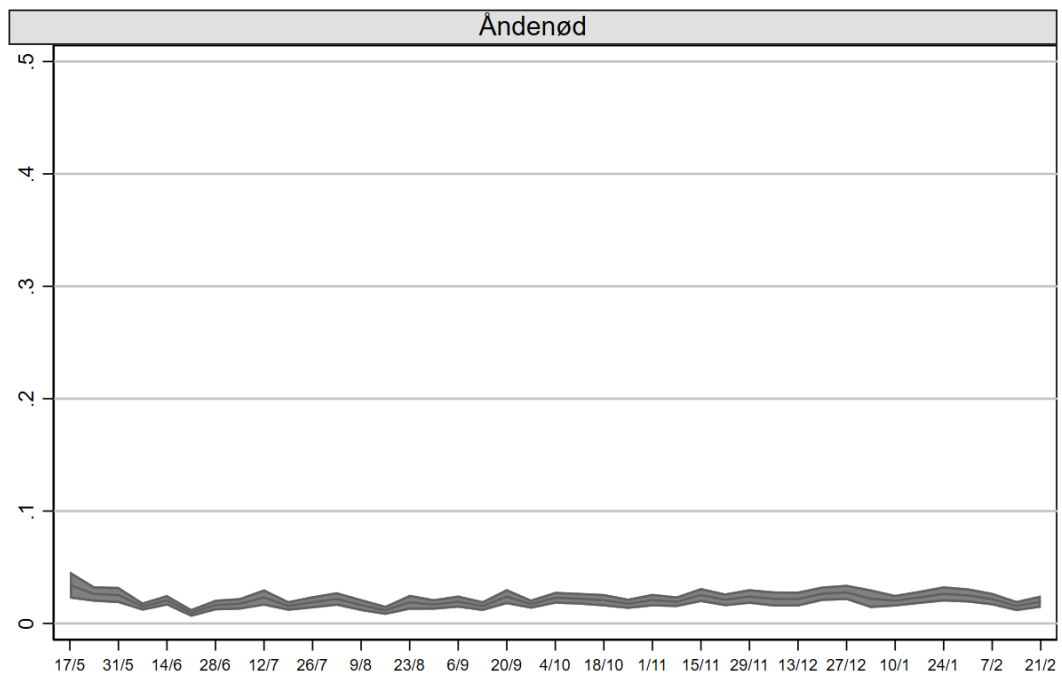
Q7: Har du den seneste uge oplevet ét eller flere nyttilkomne sygdomstegn?



Note: N = 185.171. Figuren viser udviklingen i andelen, der har svaret "Ja" til følgende spørgsmål: *Har du den seneste uge oplevet ét eller flere nyttilkomne sygdomstegn? 1) Feber, 2) Hoste.*

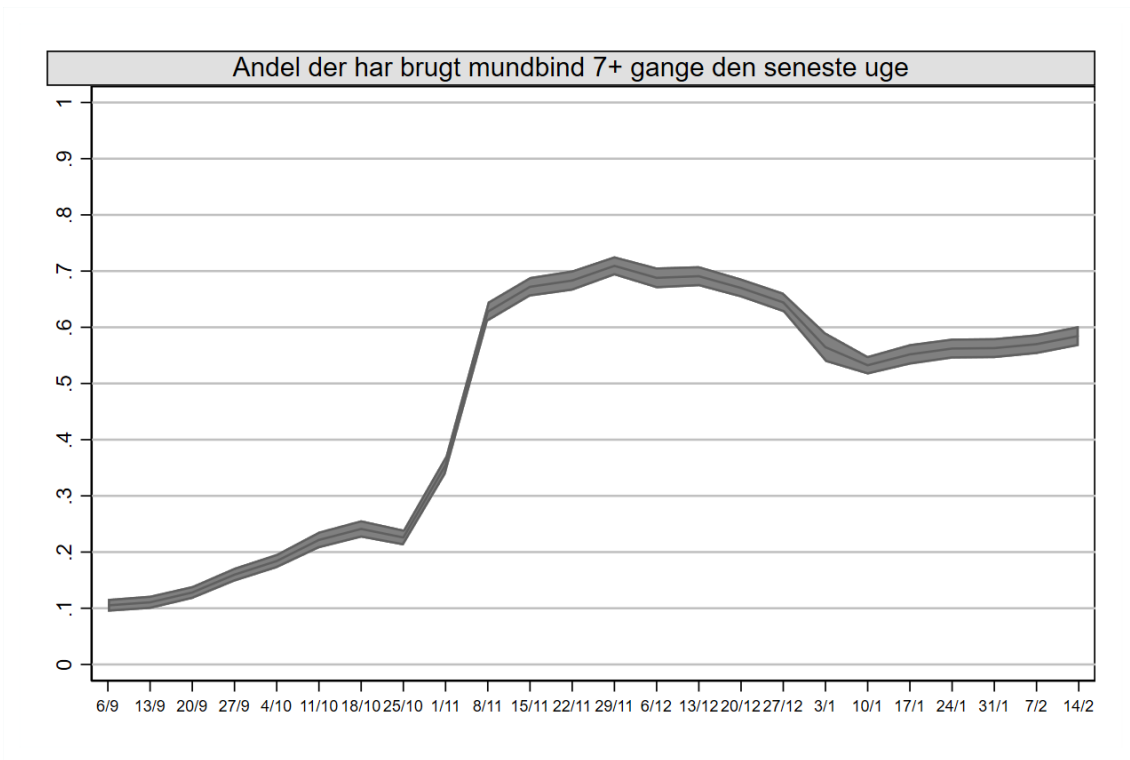


Note: N = 185.171. Figuren viser udviklingen i andelen, der har svaret "Ja" til følgende spørgsmål: *Har du den seneste uge oplevet ét eller flere nyttilkomne sygdomstegn? 3) Ondt i halsen, 4) Forstyrrelser i lugt- og smagssansen.*



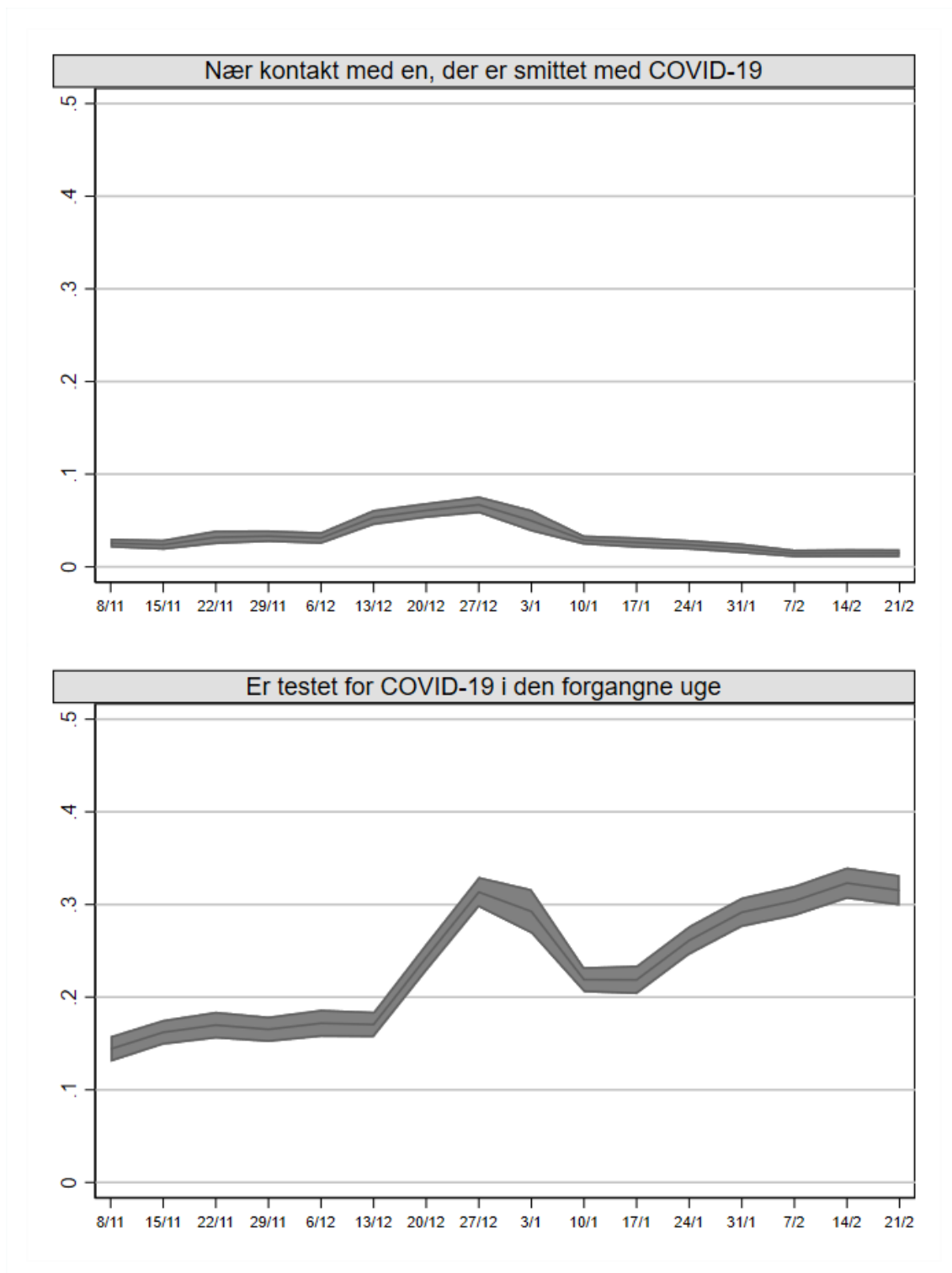
Note: N = 185.171. Figuren viser udviklingen i andelen, der har svaret "Ja" til følgende spørgsmål: *Har du den seneste uge oplevet ét eller flere nyttilkomne sygdomstegn?* 5) *Åndenød.*

Brug af mundbind

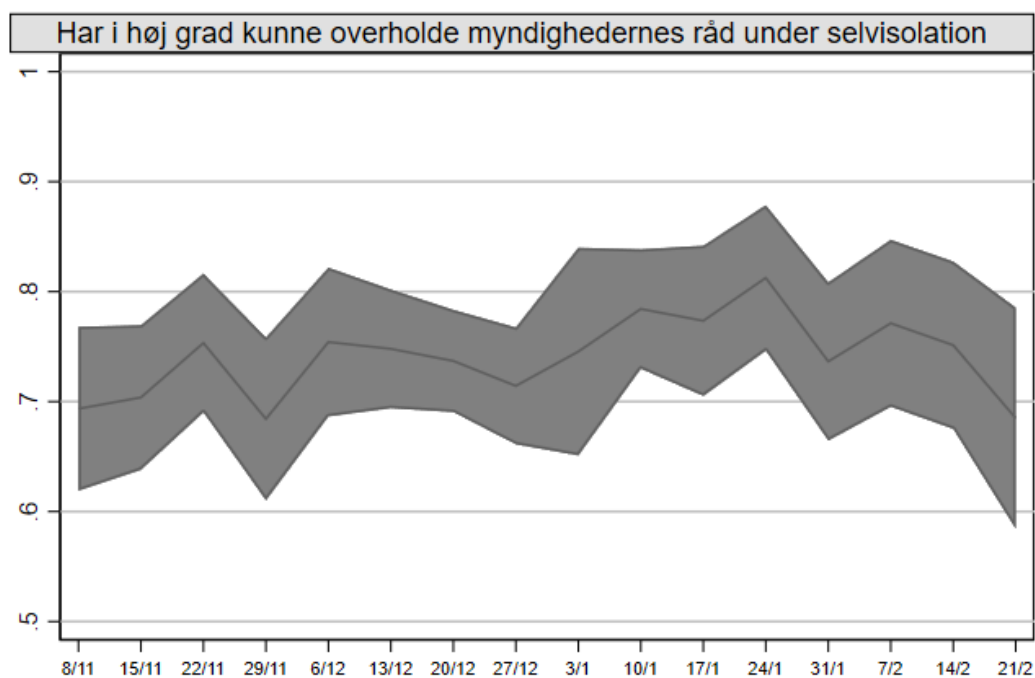
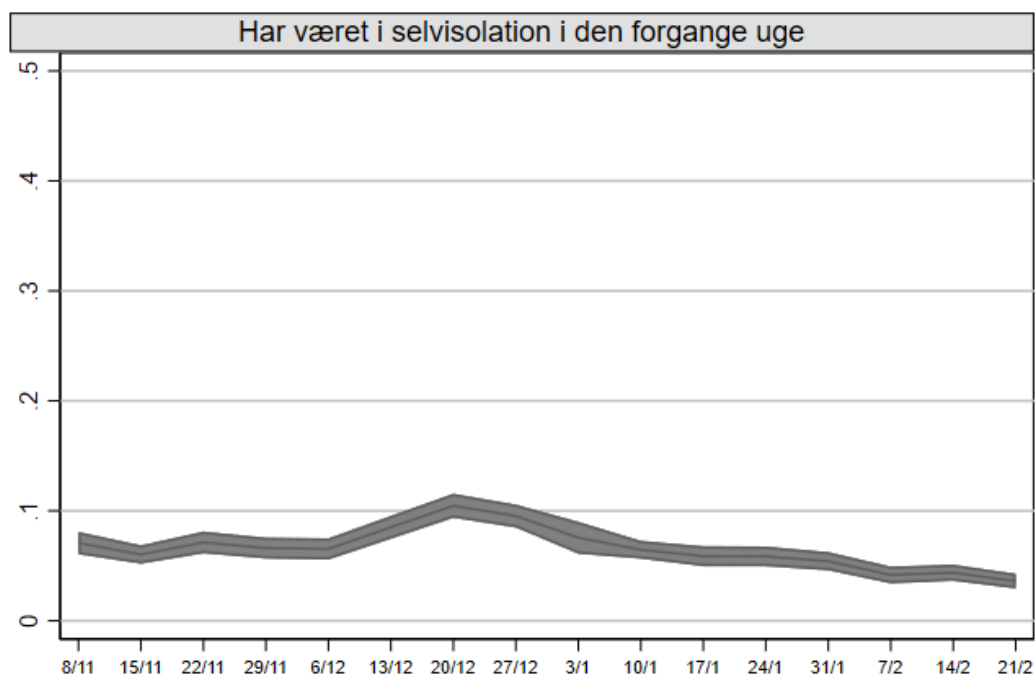


Note: N = 139.893. Figuren viser udviklingen i andelen, der har svaret "7+" til følgende spørgsmål: *Hvor mange gange har du brugt mundbind inden for den seneste uge?*

Test og selvisolation



Note: N = 69.329. Figuren viser 1) udviklingen i andelen, der har svaret "Ja" til følgende spørgsmål: *Har du i den forgangne uge været nær kontakt til en, der er smittet med COVID-19?*, samt 2) udviklingen i andelen, der har svaret "Ja, jeg er blevet testet positiv", "Ja, jeg er blevet testet negativ" eller "Ja, men jeg kender endnu ikke svaret" til følgende spørgsmål: *Er du i den forgangne uge blevet testet for smitte med COVID-19?*



Note: N = 69.162 (selvisolation). N = 4.170. (overholde råd under selvisolation). Figuren viser 1) udviklingen i andelen, der har svaret "Ja" til følgende spørgsmål: *Har du i den forgangne uge været i selvisolation, eksempelvis fordi du havde symptomer på COVID-19, du havde været i nær kontakt til en smittet, eller du havde været et sted, hvor risikoen for smitte var høj?*, samt 2) udviklingen i andelen der har svaret "I høj grad" til følgende spørgsmål: *I hvilken grad var du under din selvisolation i stand til at overholde sundhedsmyndighedernes råd om at blive hjemme og undgå kontakt med andre?*

Hvad er sammenhængen mellem opfattelserne af sundhedsrådene og smitteforebyggende adfærd?

Analysen viser, at særligt oplevelsen af trussel, oplevet handlekompetence og kollektiv handlingsmotivation hænger sammen med opmærksomheden på sundhedsrådene. Bemærk, at en øget trusselsfølelse hænger sammen med at have flere kontakter, men også mere opmærksomhed på hygiejne- og afstandsrådene.

Tabel 1: Betydningen af trusselsfølelse, opfattelse af sundhedsrådene samt kollektiv handlingsmotivation for antallet af smitterelevante kontakter, opmærksomheden på hygiejne, og opmærksomheden på at holde afstand.

	Kontakter	Hygiejne	Afstand
Trusselsfølelse	0.033*** (0.003)	0.106*** (0.002)	0.130*** (0.002)
Oplevet handlekompetence ift. sundhedsrådene	-0.031*** (0.004)	0.061*** (0.002)	0.087*** (0.003)
Opfattet effektivitet ved sundhedsrådene	-0.030*** (0.004)	0.001 (0.003)	0.038*** (0.003)
Oplevede omkostninger ved sundhedsrådene	-0.007** (0.002)	-0.035*** (0.002)	-0.007*** (0.002)
Kollektiv handlingsmotivation	-0.043*** (0.004)	0.148*** (0.003)	0.217*** (0.003)
<i>Køn</i>			
Mand	Ref.	Ref.	Ref.
Kvinde	-0.412*** (0.105)	4.302*** (0.084)	1.841*** (0.099)
Alder	-0.087*** (0.003)	0.164*** (0.003)	0.218*** (0.003)
<i>Uddannelse</i>			
Grundskole/erhvervsfaglig	Ref.	Ref.	Ref.
Gymnasie/videregående	-1.543*** (0.121)	-1.605*** (0.090)	-0.888*** (0.104)
Konstant	18.259*** (0.406)	55.070*** (0.279)	36.458*** (0.315)
Observationer	138427	138413	138406
R^2	0.018	0.190	0.226

Standardfejl i parentes. Indeksene for hygiejne, afstand, trusselsfølelse, oplevet handlekompetence, opfattet effektivitet, oplevede omkostninger og kollektiv handlingsmotivation er skaleret fra 0-100. Se side 32-33 for definitioner og operationaliseringer. * $p < 0.05$, ** $p < 0.01$, *** $p < 0.001$.

Definitioner og operationaliseringer

Trusselsfølelse

Trusselsfølelse omhandler både oplevelsen af trusslens alvor samt sårbarheden overfor den respektive trussel. Trusselsfølelse operationaliseres som gennemsnittet af valide svar på følgende to spørgsmål på en skala fra 1 "Slet ikke" til 7 "I høj grad": *I hvilken grad føler du, at... 1) Du er udsat i forhold til corona-virussen, 2) Corona-virussen er en trussel mod det danske samfund.* Indekset er skaleret fra 0-100, hvor 100 angiver den højeste grad af trusselsfølelse.

Oplevet handlekompetence i forhold til sundhedsrådene (self efficacy)

Self efficacy omhandler opfattelsen af, at man selv succesfuldt kan udføre den nødvendige adfærd. Dette operationaliseres som gennemsnittet af valide svar på følgende to spørgsmål på en skala fra 1 "Helt uenig" til 7 "Helt enig": *Hvor enig eller uenig er du i følgende udsagn om sundhedsmyndighedernes råd om befolkningens adfærd under corona-epidemien? Du bedes svare baseret på dine tanker og følelser netop nu. 1) Det er let for mig at følge sundhedsmyndighedernes råd, 2) Jeg føler mig sikker på, at jeg kan følge sundhedsmyndighedernes råd, hvis jeg vil.* Indekset er skaleret fra 0-100, hvor 100 angiver den højeste grad af oplevet handlekompetence i forhold til sundhedsrådene.

Opfattet effektivitet ved sundhedsrådene (response efficacy)

Response efficacy omhandler opfattelsen af, hvor effektiv den anbefalede adfærd er i forhold til at reducere truslen fra en sygdom. Dette operationaliseres som gennemsnittet af valide svar på følgende to spørgsmål på en skala fra 1 "Helt uenig" til 7 "Helt enig": *Hvor enig eller uenig er du i følgende udsagn om sundhedsmyndighedernes råd om befolkningens adfærd under corona-epidemien? Du bedes svare baseret på dine tanker og følelser netop nu. 1) Hvis jeg følger sundhedsmyndighedernes råd, vil jeg være i så stor sikkerhed som muligt under corona-epidemien, 2) Hvis jeg følger sundhedsmyndighedernes råd, vil jeg være med til at beskytte andre mod corona-virussen.* Indekset er skaleret fra 0-100, hvor 100 angiver den højeste grad af opfattet effektivitet ved sundhedsrådene.

Oplevede omkostninger ved sundhedsrådene (response cost)

Response cost dækker over de omkostninger, der er forbundet med den anbefalede adfærd. Dette operationaliseres som gennemsnittet af valide svar på følgende to spørgsmål på en skala fra 1 "Helt uenig" til 7 "Helt enig": *Hvor enig eller uenig er du i følgende udsagn om sundhedsmyndighedernes råd om befolkningens adfærd under corona-epidemien? Du bedes svare baseret på dine tanker og følelser netop nu. 1) Hvis jeg følger sundhedsmyndighedernes råd, vil min relation til personer udenfor husstanden blive forringet, 2) Hvis jeg følger sundhedsmyndighedernes råd, vil mit liv blive forringet.* Indekset er skaleret fra 0-100, hvor 100 angiver den højeste grad af oplevede omkostninger.

Kollektiv handlingsmotivation

Kollektiv handlingsmotivation dækker over faktorer, som påvirker motivationen til at bidrage til produktionen af fælles goder såsom smitteforebyggelse. Kollektiv handlingsmotivation operationaliseres som gennemsnittet af valide svar på følgende seks spørgsmål på en skala fra 1 "Helt uenig" til 7 "Helt enig": *Hvor enig eller uenig er du i følgende udsagn om sundhedsmyndighedernes råd om befolkningens adfærd under corona-epidemien? Du bedes svare baseret på dine tanker og følelser netop nu. 1) Sundhedsmyndighedernes råd er vigtige for at opnå et*

sikkert samfund, 2) Sundhedsmyndighedernes råd skaber en retfærdig fordeling af byrder, 3) Jeg føler ejerskab (medansvar) til sundhedsmyndighedernes råd, 4) Jeg har fået klar information om begrundelserne for sundhedsmyndighedernes råd, 5) Sundhedsmyndighedernes råd er tilstrækkelige for at vi undgår smittespredning, 6) Jeg har tillid til den politiske strategi bag sundhedsmyndighedernes råd. Indekset er skaleret fra 0-100, hvor 100 angiver den højeste grad af kollektiv handlingsmotivation.

Kontakter

Antallet af smitterelevante kontakter måles som summen af valide svar omkring kontaktantallet indenfor seneste 24 timer ift. familie udenfor hustanden, venner og bekendte, kollegaer samt fremmede.

Opmærksomhed på hygiejne

Opmærksomhed på hygiejne operationaliseres som gennemsnittet af valide svar på tre spørgsmål omkring håndhygiejne, rengøring og nysen i ærmet i går. Konkret har respondenterne besvaret følgende spørgsmål på en skala fra 1 "Slet ikke" til 7 "I høj grad": *I hvilken grad var du i går opmærksom på, at... 1) Sikre god håndhygiejne ved at vaske dine hænder tit eller bruge håndsprit, 2) Sikre hyppig og grundig rengøring, 3) Hoste eller nyse i dit ærme.* Indekset er skaleret fra 0-100, hvor 100 angiver den højeste grad af opmærksomhed på hygiejne.

Opmærksomhed på afstand

Opmærksomhed på afstand operationaliseres som gennemsnittet af valide svar på 5 spørgsmål om opmærksomheden i går. Konkret har respondenterne besvaret følgende spørgsmål på en skala fra 1 "Slet ikke" til 7 "I høj grad": *I hvilken grad var du i går opmærksom på, at... 1) Undgå fysisk kontakt, 2) Holde afstand til ældre og kronisk syge, 3) Holde 1-2 meters afstand til andre mennesker, 4) Minimere din færden på steder, hvor mange mennesker typisk færdes, 5) Minimere aktiviteter, hvor du har kontakt til andre.* Indekset er skaleret fra 0-100, hvor 100 angiver den højeste grad af opmærksomhed på afstand.

Tabel 1: Overblik over dataindsamling

Dato	N
13/5	603
14/5	442
15/5	549
16/5	552
17/5	581
18/5	666
19/5	635
20/5	461
21/5	490
22/5	628
23/5	525
24/5	716
25/5	646
26/5	502
27/5	597
28/5	537
29/5	628
30/5	980
31/5	787
1/6	1663
2/6	816
3/6	970
4/6	1206
5/6	983
6/6	984
7/6	1388
8/6	1220
9/6	719
10/6	889
11/6	1009
12/6	785
13/6	647
14/6	651
15/6	642
16/6	616
17/6	496
18/6	661
19/6	533
20/6	318
21/6	179
22/6	944
23/6	806
24/6	543
25/6	510

Dato	N
26/6	457
27/6	627
28/6	739
29/6	728
30/6	709
1/7	714
2/7	446
3/7	706
4/7	755
5/7	856
6/7	615
7/7	353
8/7	501
9/7	519
10/7	552
11/7	557
12/7	691
13/7	700
14/7	804
15/7	532
16/7	543
17/7	787
18/7	651
19/7	596
20/7	665
21/7	537
22/7	684
23/7	555
24/7	631
25/7	749
26/7	606
27/7	834
28/7	673
29/7	452
30/7	997
31/7	542
1/8	511
2/8	616
3/8	684
4/8	609
5/8	644
6/8	504
7/8	528
8/8	273

Dato	N
9/8	543
10/8	599
11/8	326
12/8	1188
13/8	606
14/8	606
15/8	652
16/8	717
17/8	692
18/8	778
19/8	647
20/8	449
21/8	575
22/8	379
23/8	224
24/8	694
25/8	1025
26/8	732
27/8	669
28/8	412
29/8	814
30/8	970
31/8	1151
1/9	895
2/9	817
3/9	552
4/9	566
5/9	538
6/9	257
7/9	508
8/9	630
9/9	422
10/9	374
11/9	656
12/9	908
13/9	826
14/9	573
15/9	658
16/9	453
17/9	981
18/9	826
19/9	950
20/9	834
21/9	711

Dato	N
22/9	777
23/9	604
24/9	604
25/9	655
26/9	902
27/9	1254
28/9	913
29/9	968
30/9	918
1/10	702
2/10	557
3/10	579
4/10	840
5/10	773
6/10	817
7/10	651
8/10	670
9/10	565
10/10	607
11/10	686
12/10	615
13/10	629
14/10	590
15/10	577
16/10	394
17/10	735
18/10	716
19/10	654
20/10	875
21/10	659
22/10	691
23/10	572
24/10	979
25/10	684
26/10	1032
27/10	790
28/10	518
29/10	929
30/10	645
31/10	609
1/11	681
2/11	722
3/11	635
4/11	673

Dato	N
5/11	604
6/11	315
7/11	654
8/11	886
9/11	684
10/11	602
11/11	431
12/11	762
13/11	350
14/11	712
15/11	700
16/11	584
17/11	443
18/11	530
19/11	516
20/11	664
21/11	828
22/11	716
23/11	688
24/11	633
25/11	429
26/11	613
27/11	563
28/11	648
29/11	640
30/11	349
1/12	509
2/12	494
3/12	485
4/12	432
5/12	798
6/12	730
7/12	383
8/12	521
9/12	658
10/12	539
11/12	691
12/12	669
13/12	722
14/12	699
15/12	657
16/12	401
17/12	669
18/12	650
19/12	790
20/12	793

Dato	N
21/12	647
22/12	869
23/12	461
24/12	259
25/12	864
26/12	661
27/12	777
28/12	657
29/12	327
30/12	148
31/12	53
1/1	46
2/1	239
3/1	586
4/1	902
5/1	925
6/1	812
7/1	682
8/1	445
9/1	798
10/1	850
11/1	595
12/1	578
13/1	381
14/1	734
15/1	570
16/1	970
17/1	701
18/1	525
19/1	856
20/1	727
21/1	652
22/1	544
23/1	762
24/1	625
25/1	659
26/1	734
27/1	675
28/1	661
29/1	522
30/1	584
31/1	785
1/2	743
2/2	683
3/2	750
4/2	620

Dato	N
5/2	659
6/2	712
7/2	717
8/2	656
9/2	785
10/2	645
11/2	660
12/2	522
13/2	710
14/2	684
15/2	623
16/2	772
17/2	691
18/2	626
19/2	579
20/2	749
21/2	559