

Danskernes Smitteforebyggende Adfærd og Opfattelser

HOPE-Projektet (www.hope-project.dk)

Marie Fly Lindholt, Frederik Jørgensen, Alexander Bor
& Michael Bang Petersen

4. august 2020



SCHOOL OF BUSINESS AND SOCIAL SCIENCES
AARHUS UNIVERSITET

HOPE

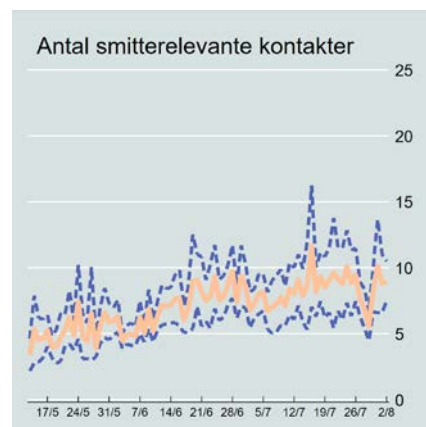
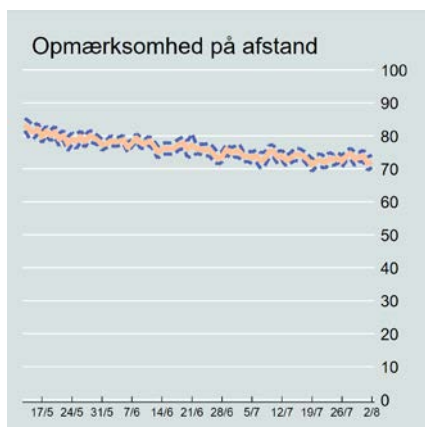
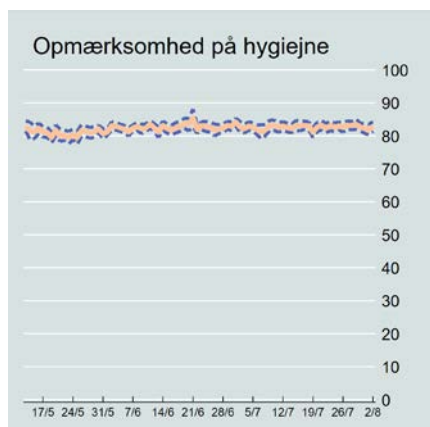
HOPE

COVID-19 Adfærdsindikatorer

Graferne viser udviklingen i tre centrale indikatorer for danskernes smitteforebyggende adfærd under corona-epidemien. Indikatorerne er dagligt indsamlet vha. spørgeskemaer blandt ca. 500 tilfældigt udvalgte danskere.

Dataindsamlingen er finansieret af Carlsbergfondet og foretaget af Kantar Gallup for HOPE-projektet.

De centrale konklusioner er: Danskeres opmærksomhed på hygiejne er stabil. Opmærksomheden på at holde afstand har stabiliseret sig de seneste uger. I juli har der været en opadgående tendens i antallet af smitterelevante kontakter. En relevant kontakt er her defineret som mindre end 1 meter i mere end 15 minutter.



Metode: Undersøgelsen er baseret på et udtræk fra CPR-registret, og spørgeskemaet er udsendt elektronisk via e-boks. I udvælgelsen bruges stratificeret udvælgelse på køn og region til at opnå tilnærmelsesvist repræsentative svar. Opmærksomheden på hygiejne operationaliseres som gennemsnittet af valide svar på tre spørgsmål omkring håndhygiejne, rengøring og nysen i ærmet i går (Q3_1, Q3_3 og Q3b_1). Opmærksomhed på afstand operationaliseres som gennemsnittet af valide svar på 5 spørgsmål om opmærksomheden i går (Q3_2, Q3_4, Q3_5, Q3_6 og Q3_7). Opmærksomhedsmålene er skaleret, så de går fra 0 til 100. Antallet af smitterelevante kontakter måles som summen af valide svar omkring kontaktantallet indenfor seneste 24 timer ift. familie udenfor husstanden, venner og bekendte, kollegaer samt fremmede (Q4b_1, Q4b_2, Q4_b3 og Q4_b4). Yderligere information kan findes på <https://bit.ly/2DxFiFj>.

Centrale Opmærksomhedspunkter

På baggrund af datagrundlaget identificeres fire centrale opmærksomhedspunkter:

1. Der er generelt en høj grad af opmærksomhed på sundhedsrådene blandt den danske befolkning. Trods genåbningen af samfundet tager den almindelige dansker altså stadig sundhedsrådene alvorligt.
2. Der opleves også en høj grad af handlekompetence i forhold til at følge sundhedsmyndighedernes råd. Folk ser generelt sig selv i stand til at handle i overensstemmelse med sundhedsrådene. Handlekompetence er vigtigt, idet folk der oplever en høj grad af handlekompetence i højere grad udviser smitteforebyggende adfærd (Jørgensen, Bor & Petersen, 2020: <https://psyarxiv.com/uzwgf>).
3. Det er særligt opmærksomheden på hygiejne, der er høj og stabil. Opmærksomheden på at holde afstand har derimod været svagt faldende gennem det meste af perioden, men har imidlertid stabiliseret sig de seneste uger. I juli har der været en opadgående tendens i antallet af smitterelevante kontakter. Det gennemsnitlige antal smitterelevante kontakter på et døgn for de seneste to uger er 8-9 kontakter. Til sammenligning viser britiske studier, at man i gennemsnit normalt har omkring 11-12 kontakter i løbet af et døgn (<https://bit.ly/3iRhKev>).
4. Et markant billede er, at danskerne i forbindelse med genåbningen oplever, at andre overholder sundhedsrådene i mindre grad. Dette gælder både for I) oplevelsen af at andre tager hensyn i forhold til at holde afstand og II) at andre støttede op om myndighedernes råd for at undgå at sprede smitte. Dette står i kontrast til folks oplevelse af deres egen adfærd. Dette bør være et centralt opmærksomhedspunkt. Det kan være vigtigt for den fremtidige sygdomsforebyggende adfærd, at folk forstår at den almindelige dansker fortsat forsøger at udvise hensyn, selvom genåbningen bringer alle tættere sammen.

Metode

Denne rapport er baseret på data indsamlet af Kantar Gallup for HOPE-projektet (www.hope-project.dk) finansieret af Carlsbergfondet. Data er indsamlet i perioden 13. maj - 2. august 2020. Der er tilnærmelsesvist indsamlet 500 interviews per dag. I perioden fra 13. maj - 1. juni er stikprøven kvoteudvalgt fra Kantar Gallups internetpanel, så den er tilnærmelsesvist repræsentativ for den danske befolkning. I perioden fra 27. maj - 2. august er stikprøven udtrukket via CPR-registret, så den er tilnærmelsesvist repræsentativ for den danske befolkning. Der er således et overlap mellem de to udvælgelsesmetoder, men fra 2. juni er stikprøven udelukkende udtrukket via CPR-registret. Vi vejer data, således at det for hver dag er tilnærmelsesvist repræsentativt for den voksne danske befolkning. Tabel 1 på de følgende sider giver et overblik over dataindsamlingen.

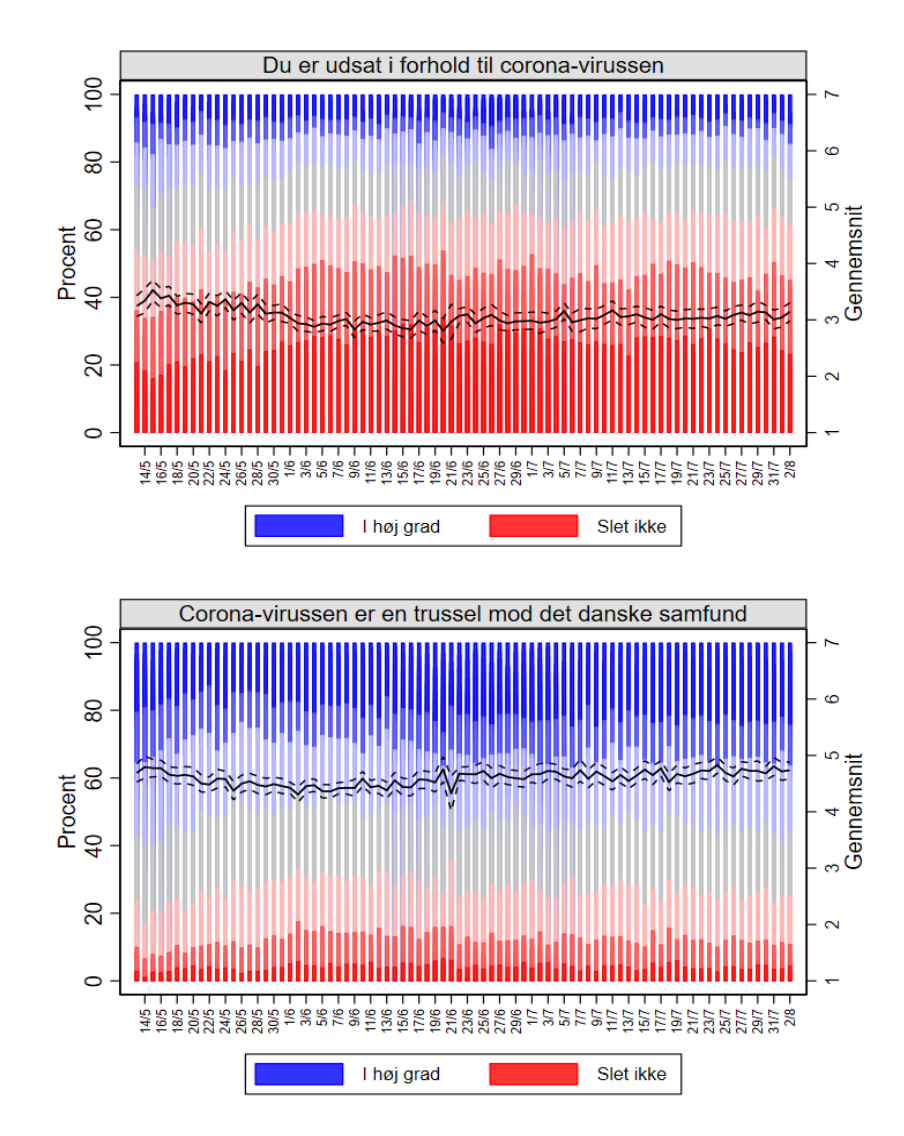
Tabel 1: Overblik over dataindsamling

Dato	N
13/5	603
14/5	442
15/5	549
16/5	552
17/5	581
18/5	666
19/5	635
20/5	461
21/5	490
22/5	628
23/5	525
24/5	716
25/5	646
26/5	502
27/5	597
28/5	537
29/5	628
30/5	980
31/5	787
1/6	1663
2/6	816
3/6	970
4/6	1206
5/6	983
6/6	984
7/6	1388
8/6	1220
9/6	719
10/6	889

Dato	N
11/6	1009
12/6	785
13/6	647
14/6	651
15/6	642
16/6	616
17/6	496
18/6	661
19/6	533
20/6	318
21/6	179
22/6	944
23/6	806
24/6	543
25/6	510
26/6	457
27/6	627
28/6	739
29/6	728
30/6	709
1/7	714
2/7	446
3/7	706
4/7	755
5/7	856
6/7	615
7/7	353
8/7	501
9/7	519

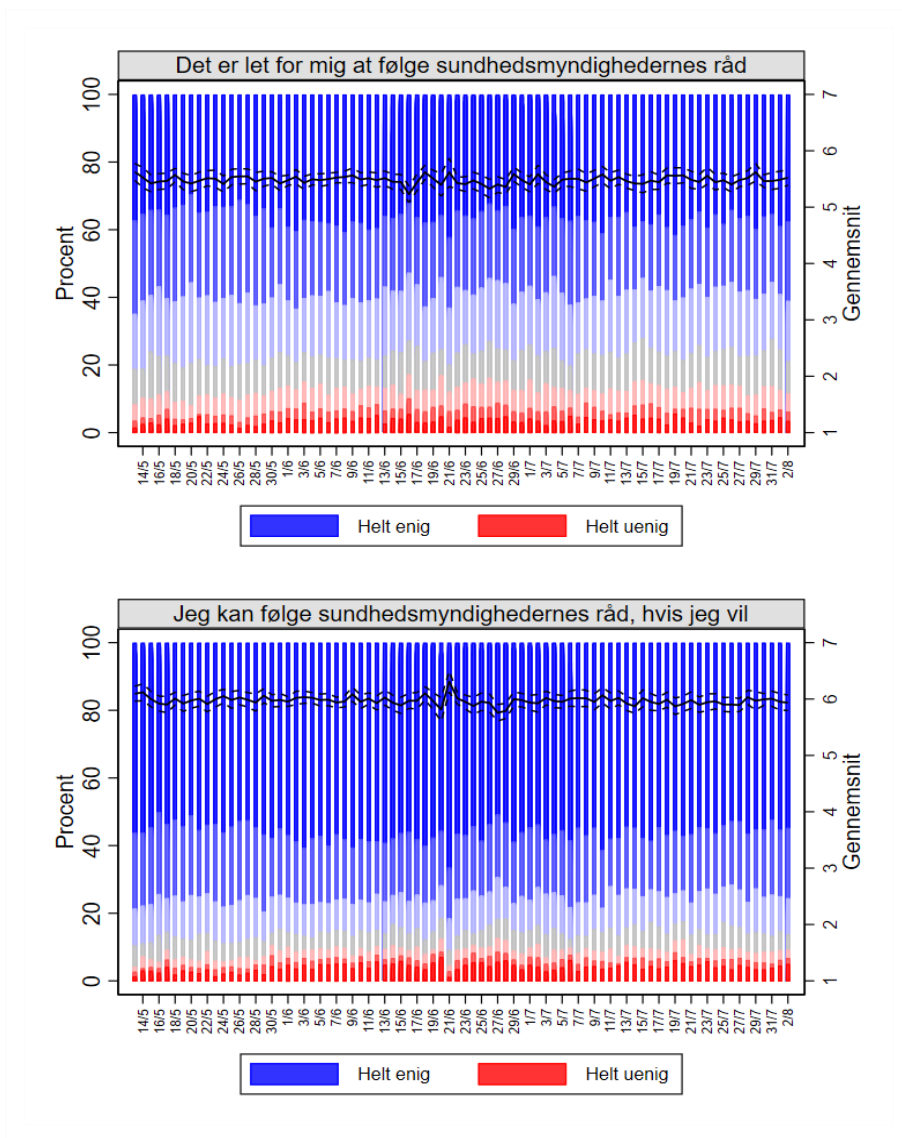
Dato	N
10/7	552
11/7	557
12/7	691
13/7	700
14/7	804
15/7	532
16/7	543
17/7	787
18/7	651
19/7	596
20/7	665
21/7	537
22/7	684
23/7	555
24/7	631
25/7	749
26/7	606
27/7	834
28/7	673
29/7	452
30/7	997
31/7	542
1/8	511
2/8	616

Q1: I hvilken grad føler du, at...

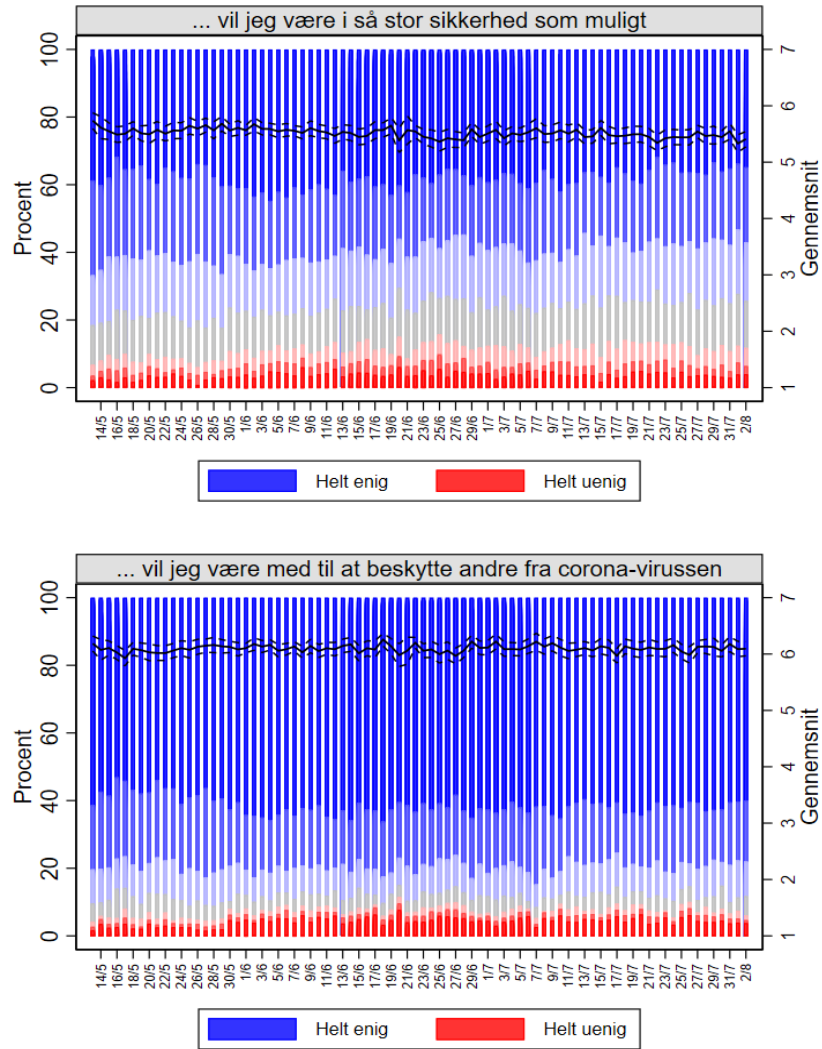


Note: $N = 51.677$. Figuren viser udviklingen i gennemsnittet og fordelingen på en skala fra 1 "Slet ikke" til 7 "I høj grad" for følgende spørgsmål: *I hvilken grad føler du, at 1) Du er udsat i forhold til corona-virussen og 2) Corona-virussen er en trussel mod det danske samfund.*

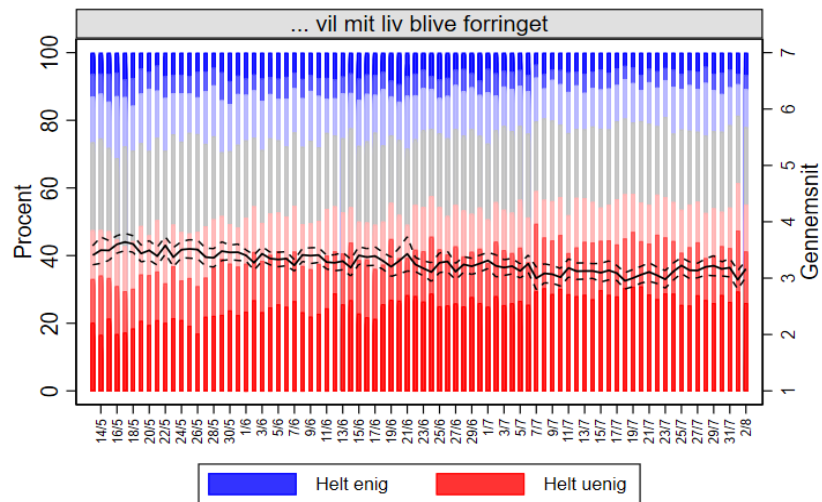
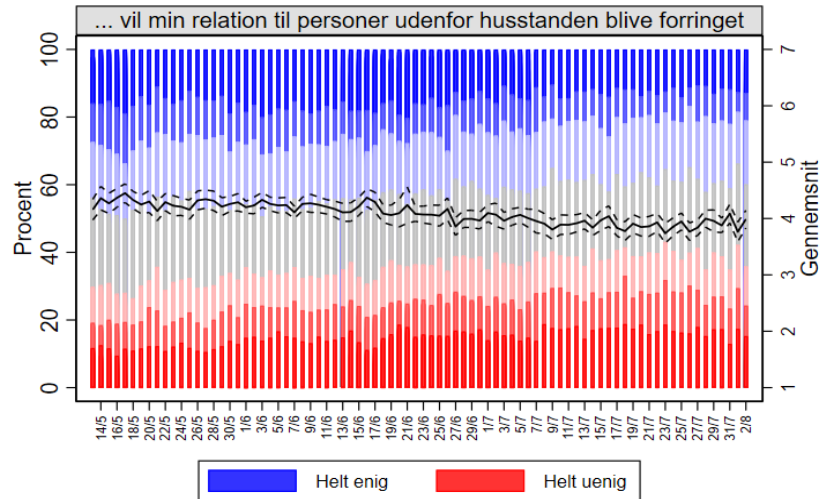
Q2: Hvor enig eller uenig er du i følgende udsagn om sundhedsmyndighedernes råd om befolkningens adfærd under corona-epidemien?



Note: N = 53.402. Figuren viser udviklingen i gennemsnittet og fordelingen på en skala fra 1 "Helt uenig" til 7 "Helt enig" for følgende spørgsmål: 1) *Det er let for mig at følge sundhedsmyndighedernes råd*, 2) *Jeg føler mig sikker på, at jeg kan følge sundhedsmyndighedernes råd, hvis jeg vil*.

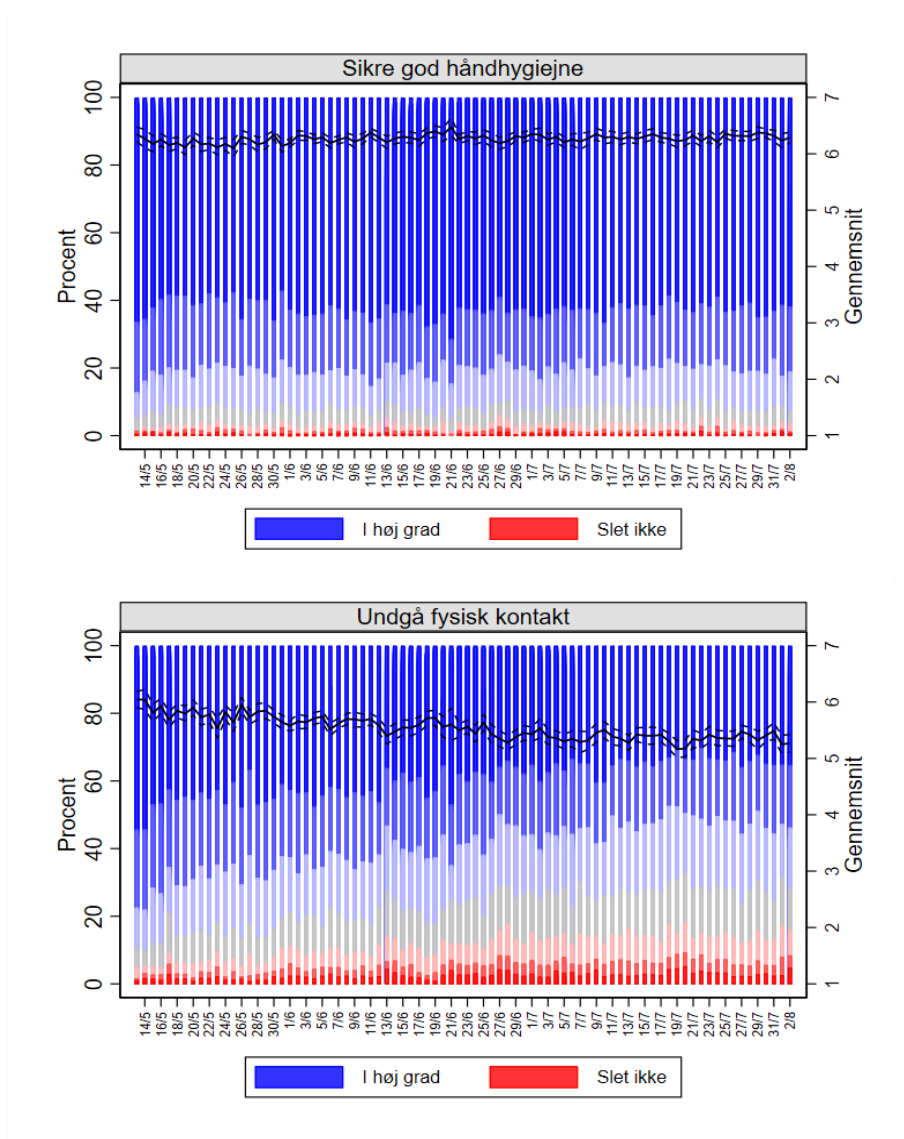


Note: N = 53.402. Figuren viser udviklingen i gennemsnittet og fordelingen på en skala fra 1 "Helt uenig" til 7 "Helt enig" for følgende spørgsmål: 3) Hvis jeg følger sundhedsmyndighedernes råd, vil jeg være i så stor sikkerhed som muligt under corona-epidemien, 4) Hvis jeg følger sundhedsmyndighedernes råd, vil jeg være med til at beskytte andre fra corona-virussen.

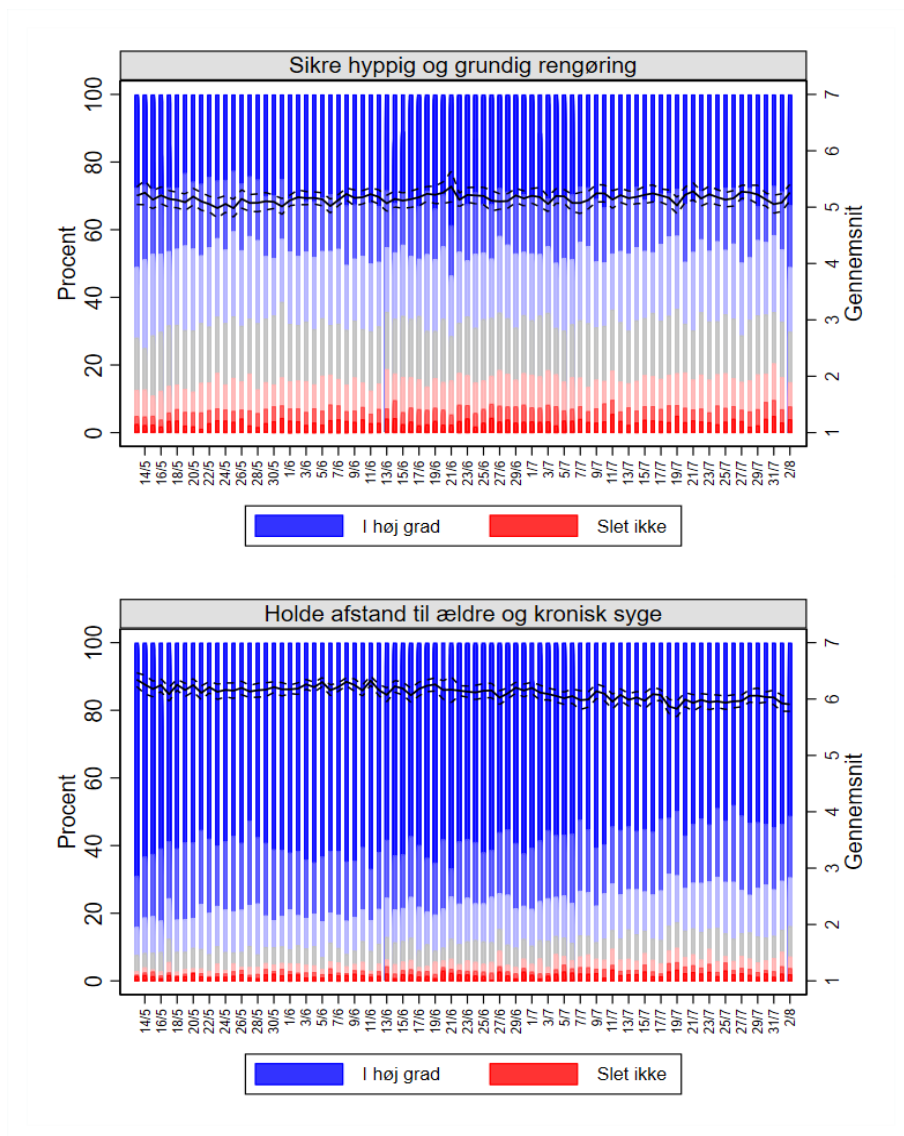


Note: N = 53.402. Figuren viser udviklingen i gennemsnittet og fordelingen på en skala fra 1 "Helt uenig" til 7 "Helt enig" for følgende spørgsmål: 5) *Hvis jeg følger sundhedsmyndighedernes råd, vil min relation til personer udenfor husstanden blive forringet*, 6) *Hvis jeg følger sundhedsmyndighedernes råd, vil mit liv blive forringet*.

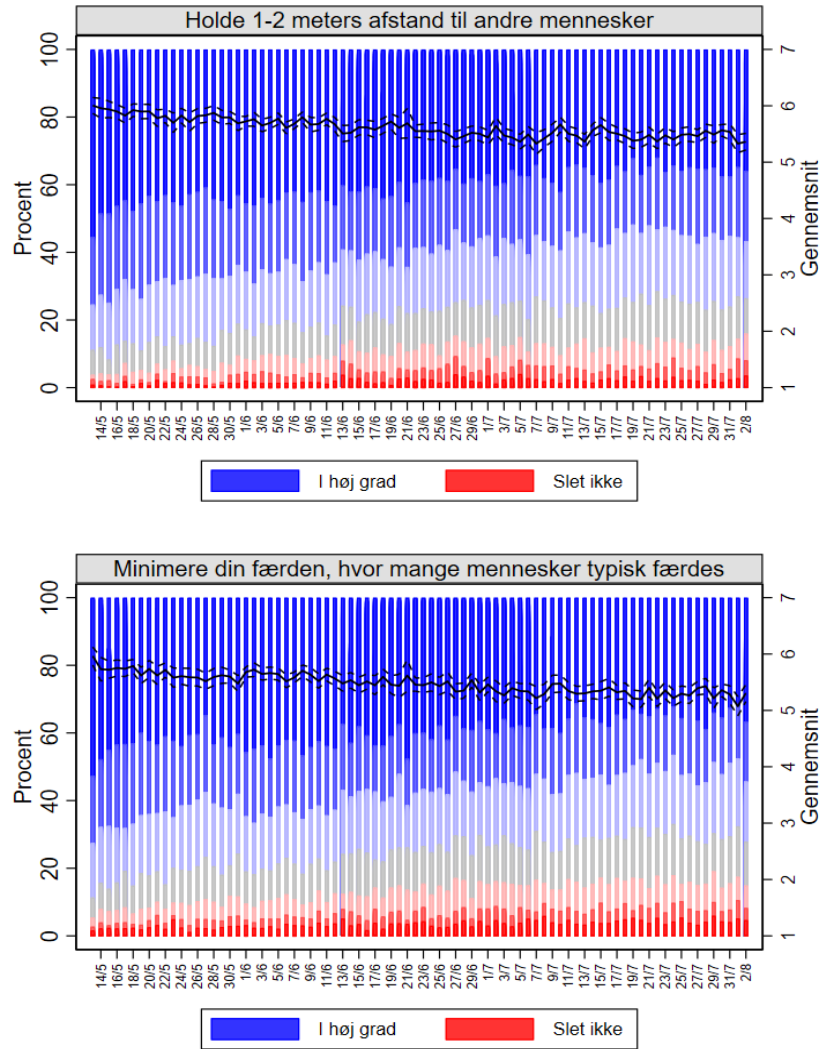
Q3: I hvilken grad var du i går opmærksom på, at...



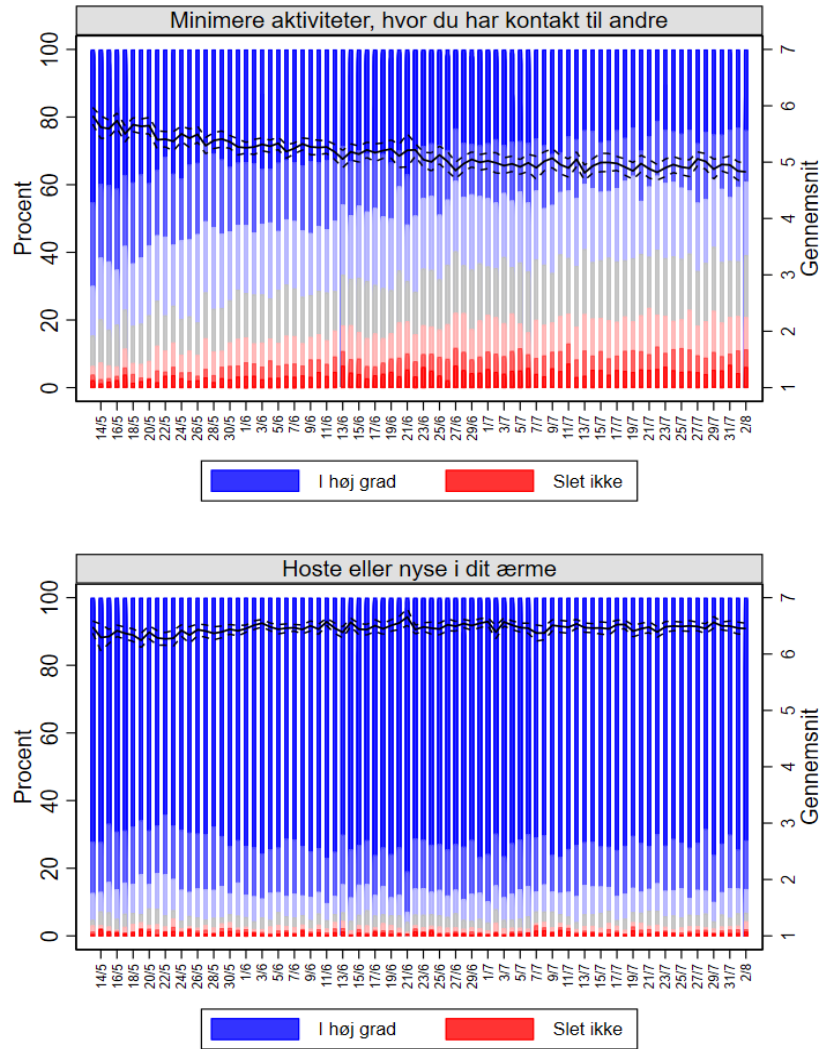
Note: N = 51.293. Figuren viser udviklingen i gennemsnittet og fordelingen på en skala fra 1 "Slet ikke" til 7 "I høj grad" for følgende spørgsmål: 1) Sikre god håndhygiejne ved at vaske dine hænder tit eller bruge håndsprit, 2) Undgå fysisk kontakt.



Note: N = 51.293. Figuren viser udviklingen i gennemsnittet og fordelingen på en skala fra 1 "Slet ikke" til 7 "I høj grad" for følgende spørgsmål: 3) Sikre hyppig og grundig rengøring, 4) Holde afstand til ældre og kronisk syge.

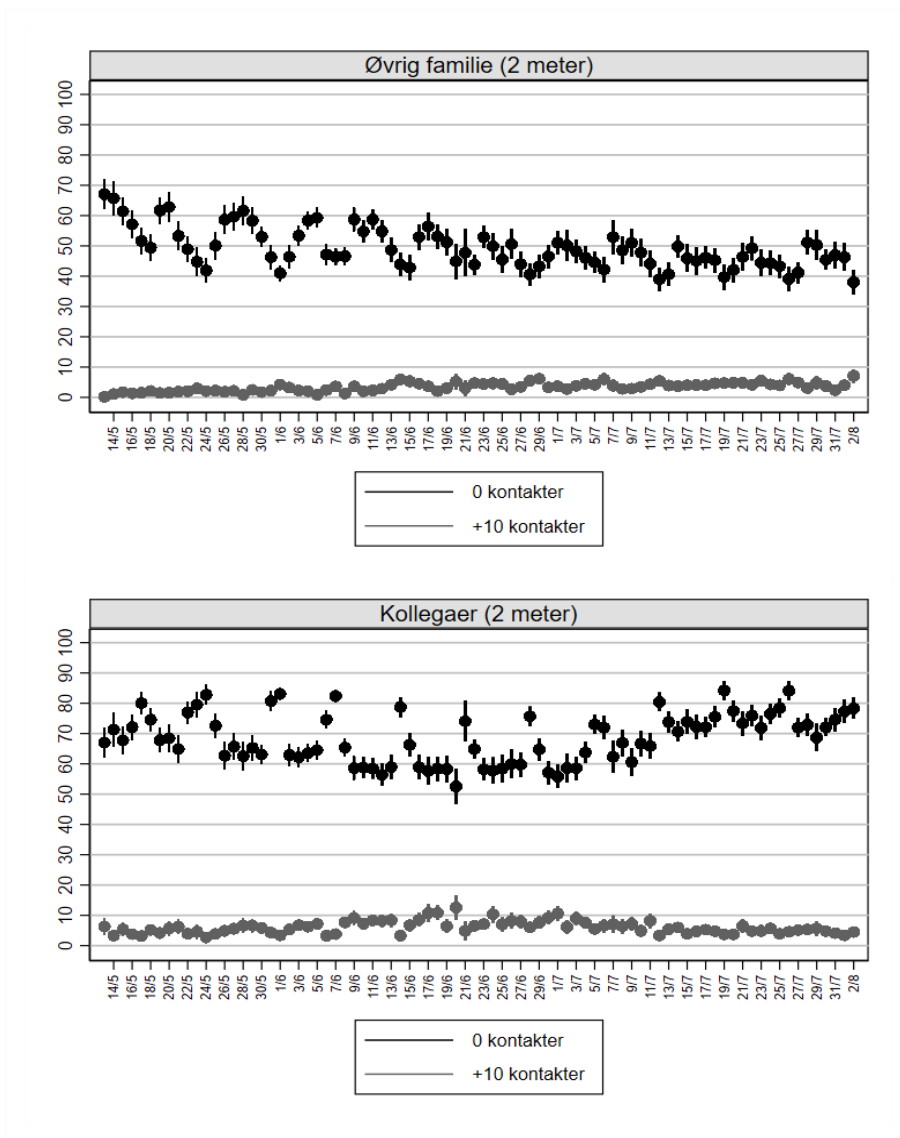


Note: N = 51.293. Figuren viser udviklingen i gennemsnittet og fordelingen på en skala fra 1 "Slet ikke" til 7 "I høj grad" for følgende spørgsmål: 5) *Holde 1-2 meters afstand til andre mennesker*, 6) *Minimere din færden på steder, hvor mange mennesker typisk færdes*.

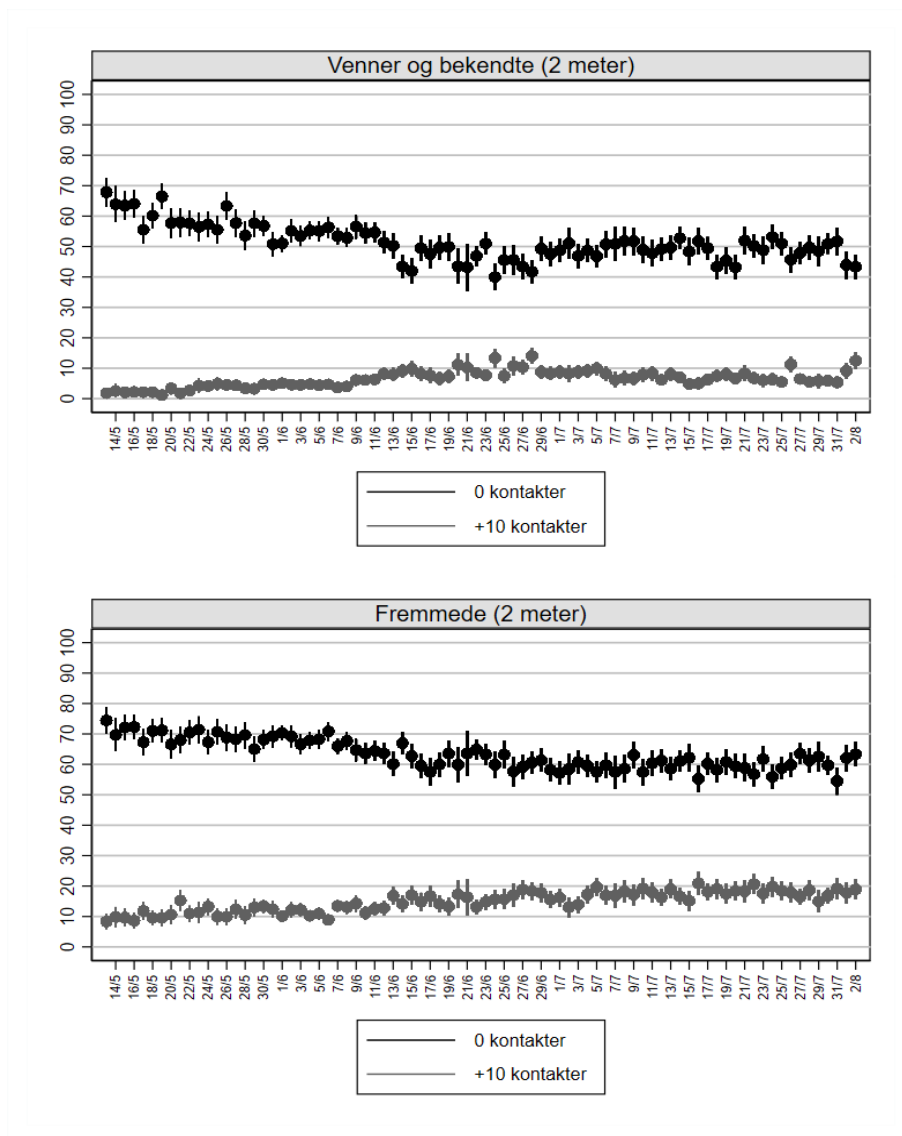


Note: N = 51.293. Figuren viser udviklingen i gennemsnittet og fordelingen på en skala fra 1 "Slet ikke" til 7 "I høj grad" for følgende spørgsmål: 7) Minimere aktiviteter, hvor du har kontakt til andre, 8) Hoste eller nyse i dit ærme.

Q4a: Tættere på end 2 meter

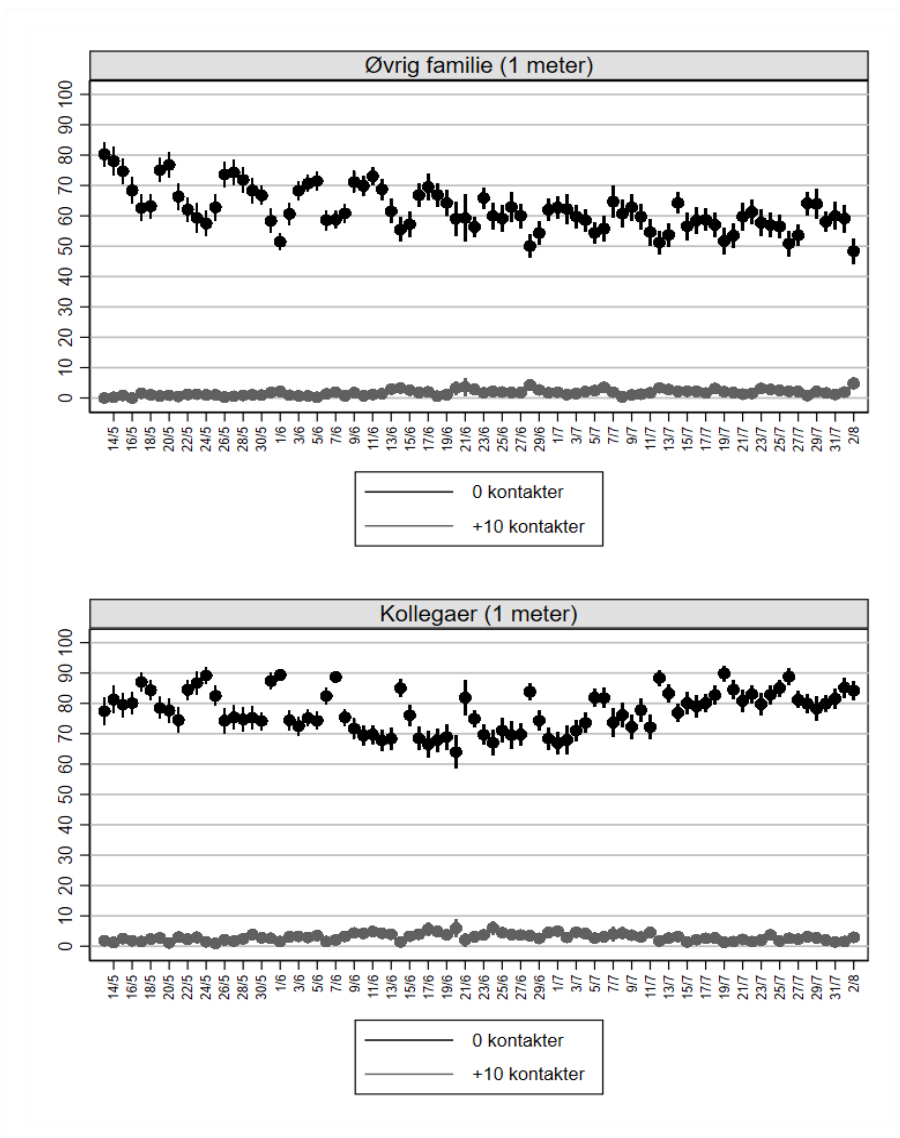


N = 55.611. Figuren viser udviklingen i andelen, der har svaret henholdsvis "0" og "10+" til følgende spørgsmål: *Hvor mange andre personer, har du været fysisk tæt på det sidst døgn? Fysisk tæt på forstås her som tættere på end 2 meter i mindst 15 minutter. 1) Hvor mange fra din familie, som du ikke bor sammen med, har du været fysisk tæt på?, 2) Hvor mange kollegaer har du været fysisk tæt på?*

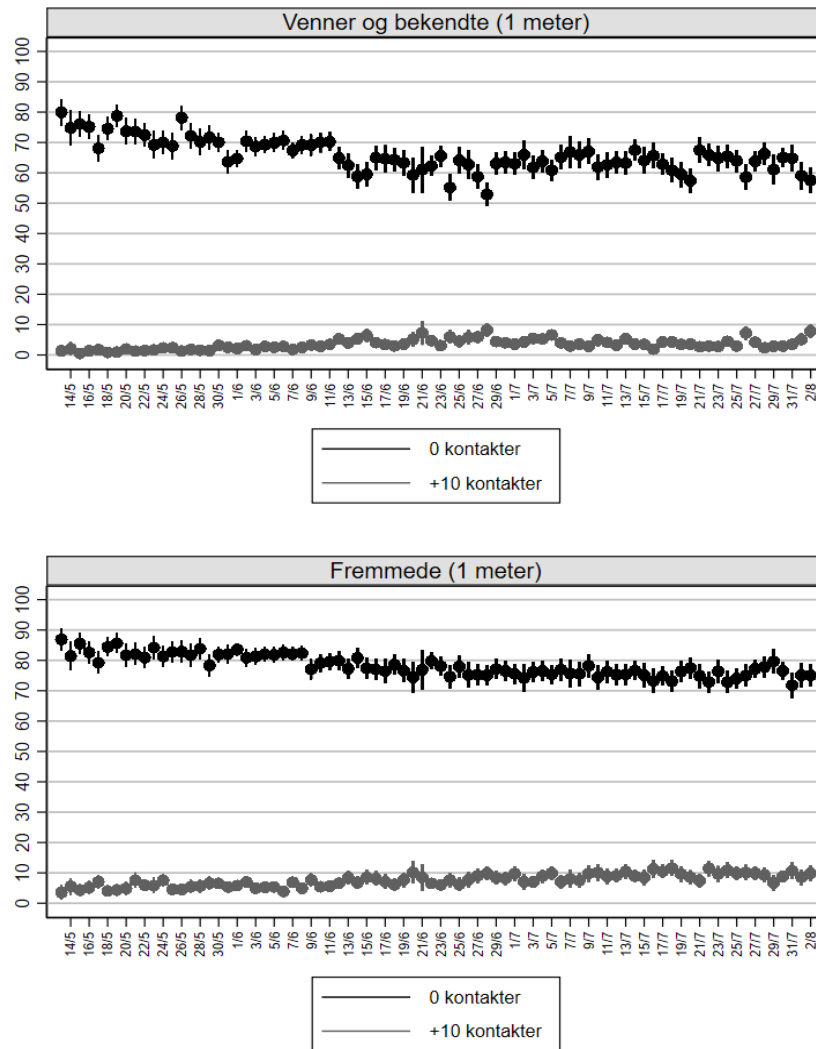


N = 55.611. Figuren viser udviklingen i andelen, der har svaret henholdsvis "0" og "10+" til følgende spørgsmål: *Hvor mange andre personer, har du været fysisk tæt på det sidst døgn? Fysisk tæt på forstås her som tættere på end 2 meter i mindst 15 minutter.* 3) *Hvor mange venner og bekendte (dvs. folk du kender navnet på) har du været fysisk tæt på?* 4) *Hvor mange har du været fysisk tæt på, som du ikke kendte i forvejen? (eksempelvis i offentlig transport, legepladser, i supermarkeder).*

Q4b: Tættere på end 1 meter

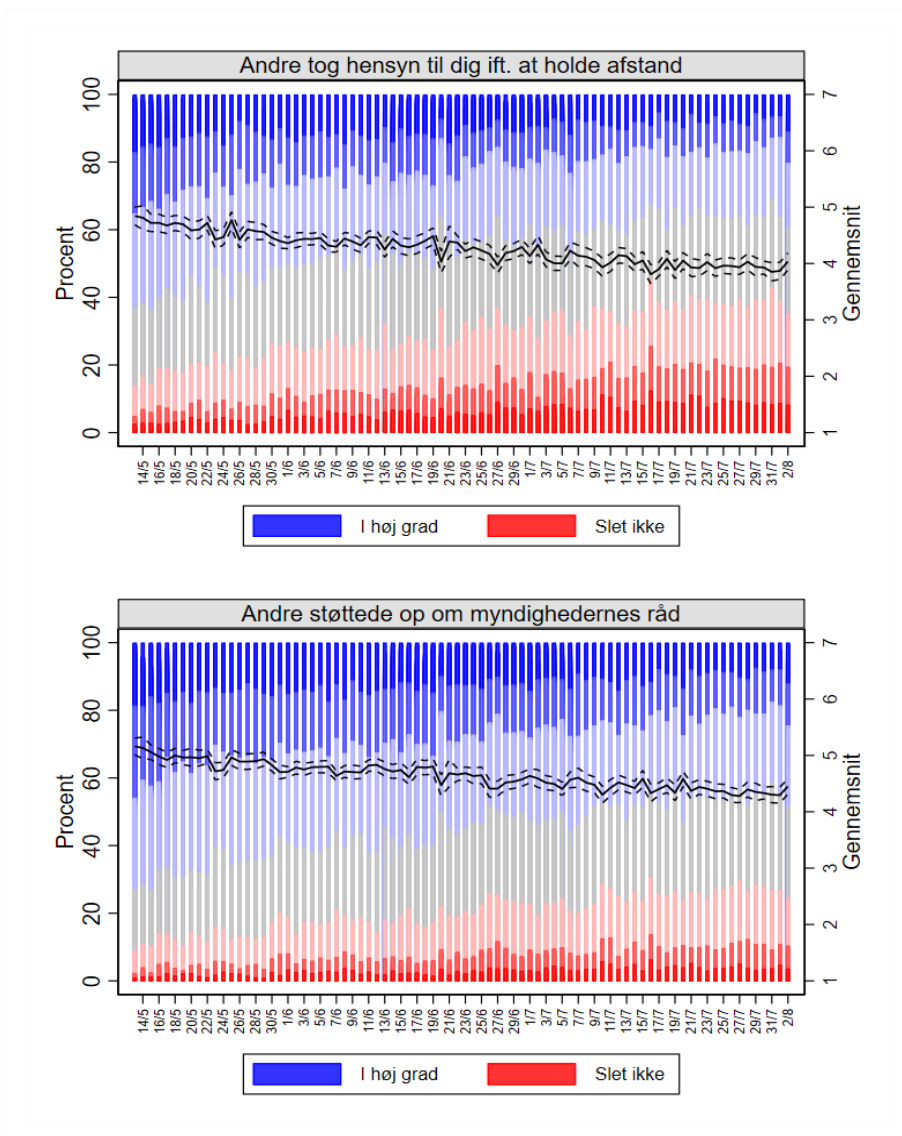


N = 55.590. Figuren viser udviklingen i andelen, der har svaret henholdsvis "0" og "10+" til følgende spørgsmål: *Vi er også interesserede i at høre, hvor mange personer, du har været fysisk tættere på end 1 meter inden for det sidst døgn i mindst 15 minutter. 1) Hvor mange fra din familie, som du ikke bor sammen med, har du været fysisk tæt på?, 2) Hvor mange kollegaer har du været fysisk tæt på?*

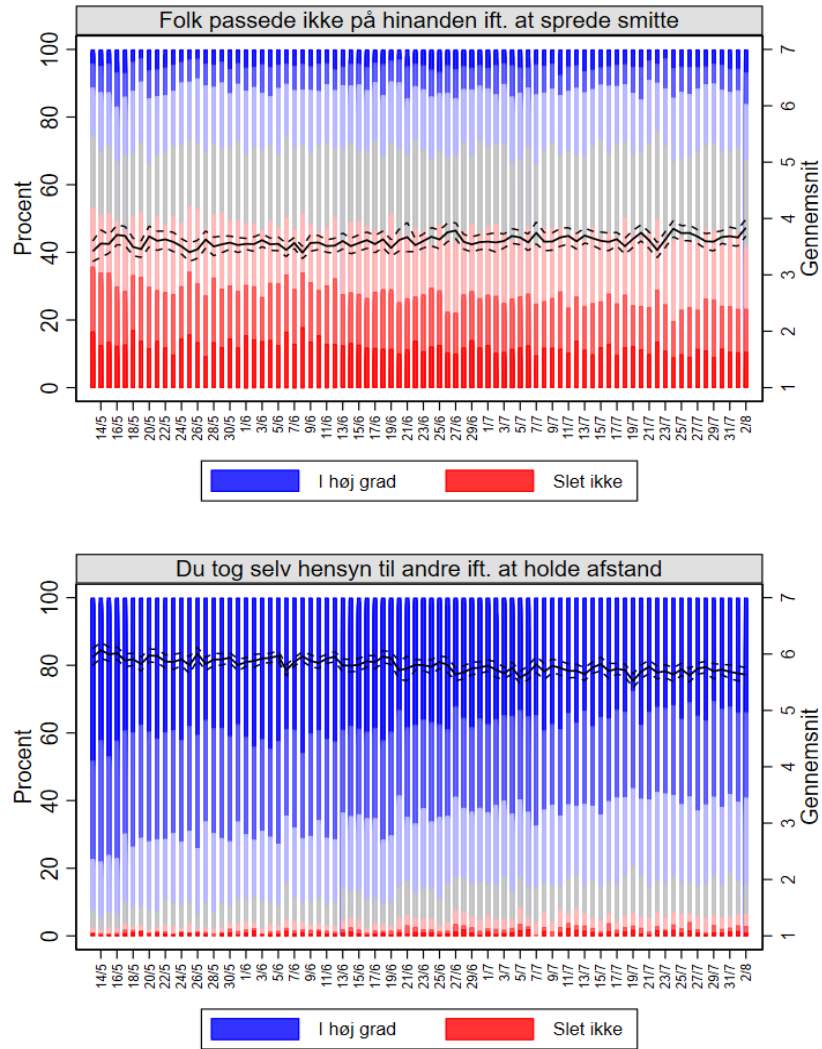


$N = 55.590$. Figuren viser udviklingen i andelen, der har svaret henholdsvis "0" og "10+" til følgende spørgsmål: *Vi er også interesserede i at høre, hvor mange personer, du har været fysisk tættere på end 1 meter inden for det sidst døgn i mindst 15 minutter. 3) Hvor mange venner og bekendte (dvs. folk du kender navnet på) har du været fysisk tæt på?, 4) Hvor mange har du været fysisk tæt på, som du ikke kendte i forvejen? (eksempelvis i offentlig transport, legepladser, i supermarkeder).* Spørgsmålene er kun stillet til respondenter, som ikke har svaret "0" til spørgsmål Q4a, hvorfor manglende svar på Q4b er kodet som 0 kontakter.

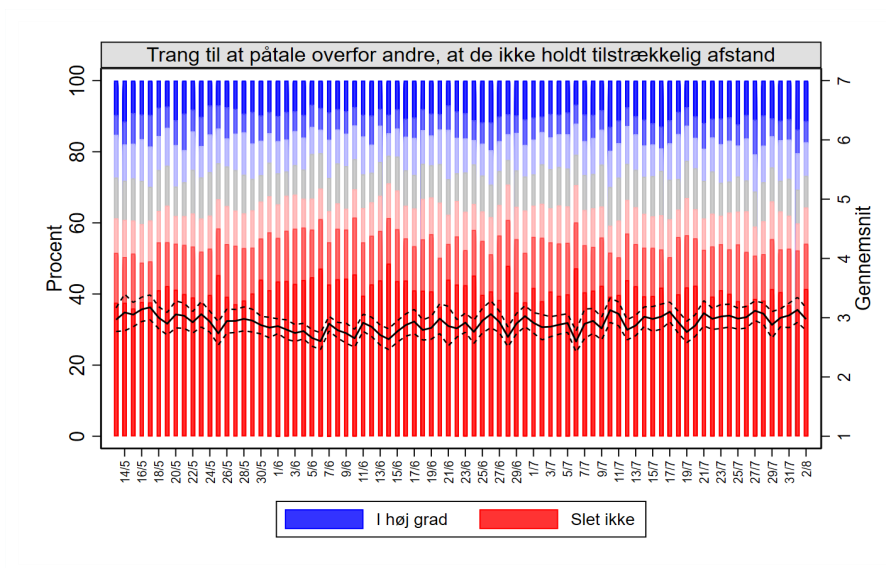
Q5: I hvilken grad oplevede du i går, at...



Note: N = 47.306. Figuren viser udviklingen i gennemsnittet og fordelingen på en skala fra 1 "Slet ikke" til 7 "I høj grad" for følgende spørgsmål: 1) *I hvilken grad oplevede du i går, at 1) Andre tog hensyn til dig i forhold til at holde afstand, 2) Andre støttede op om myndighedernes råd for at undgå at sprede smitte.*

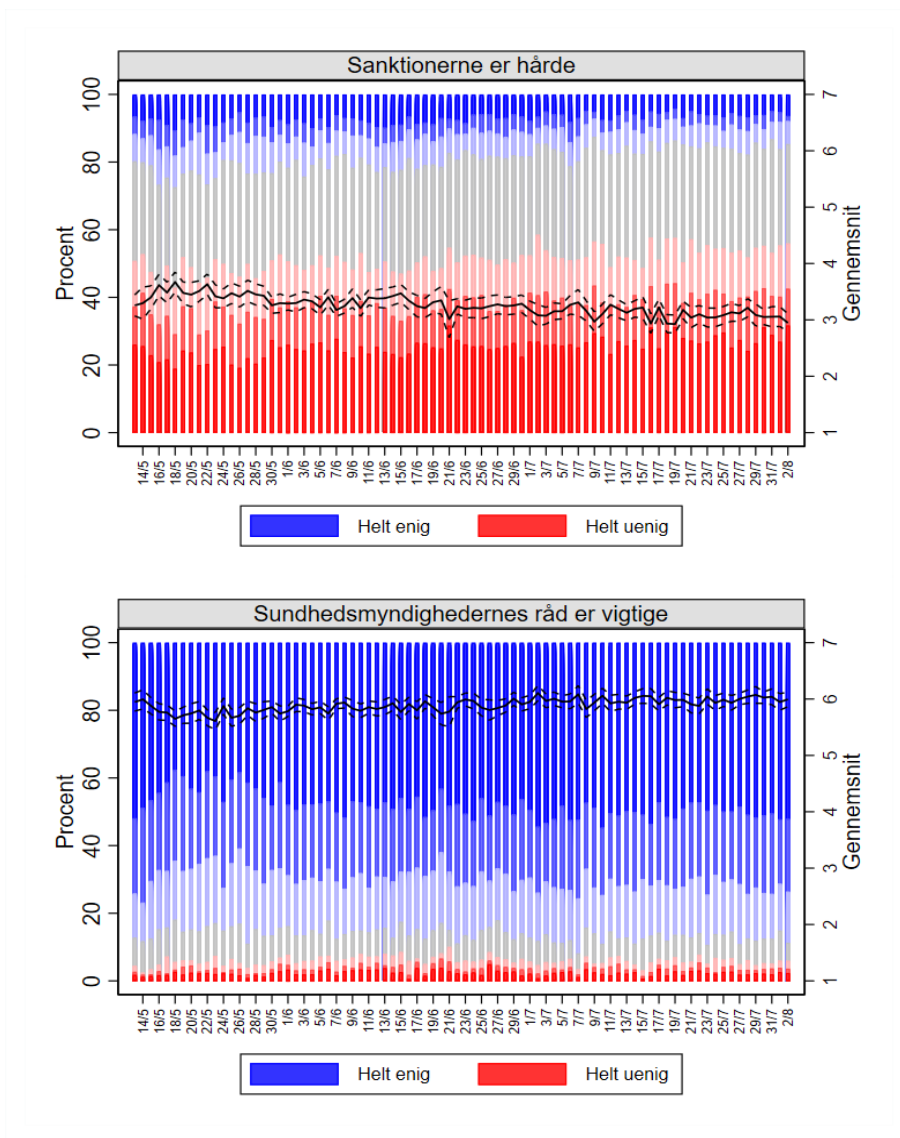


Note: N = 47.306. Figuren viser udviklingen i gennemsnittet og fordelingen på en skala fra 1 "Slet ikke" til 7 "I høj grad" for følgende spørgsmål: 3) Folk ikke passede på hinanden i forhold til at sprede smitte, 4) Du selv tog hensyn til andre i forhold til at holde afstand.

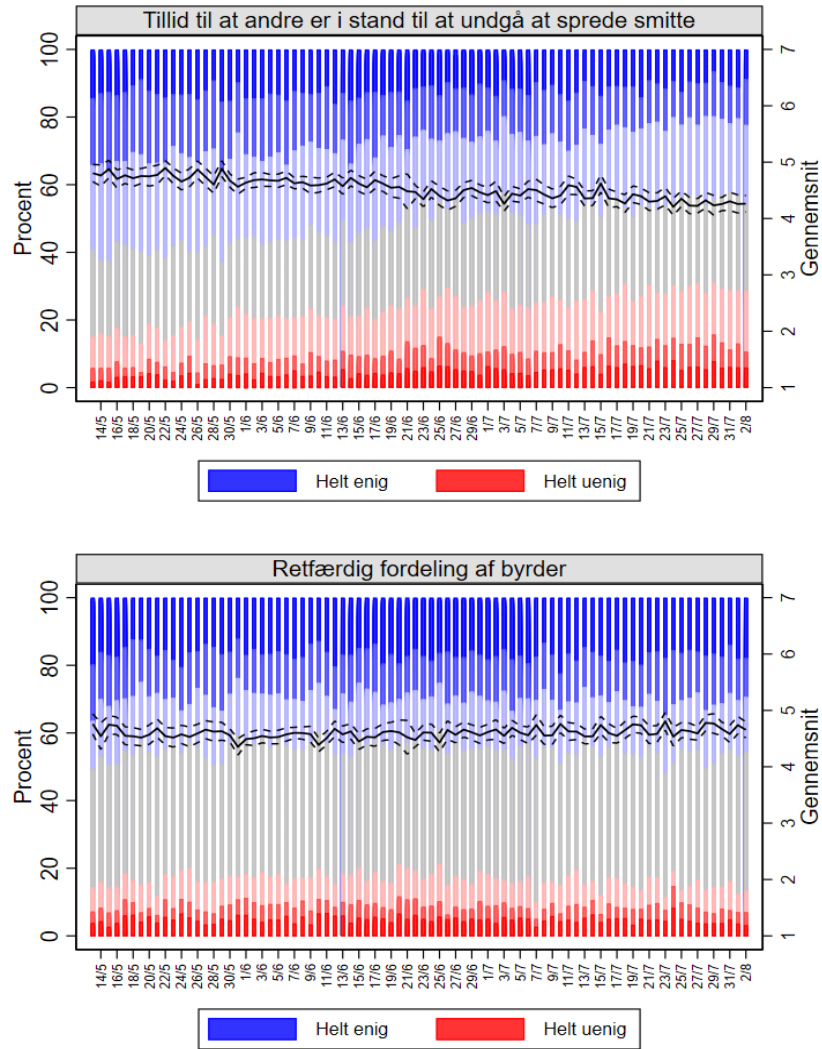


Note: N = 47.306. Figuren viser udviklingen i gennemsnittet og fordelingen på en skala fra 1 "Slet ikke" til 7 "I høj grad" for følgende spørgsmål: *I hvilken grad oplevede du i går, at 5) Du følte trang til at påtale overfor andre, at de ikke holdt tilstrækkelig afstand.*

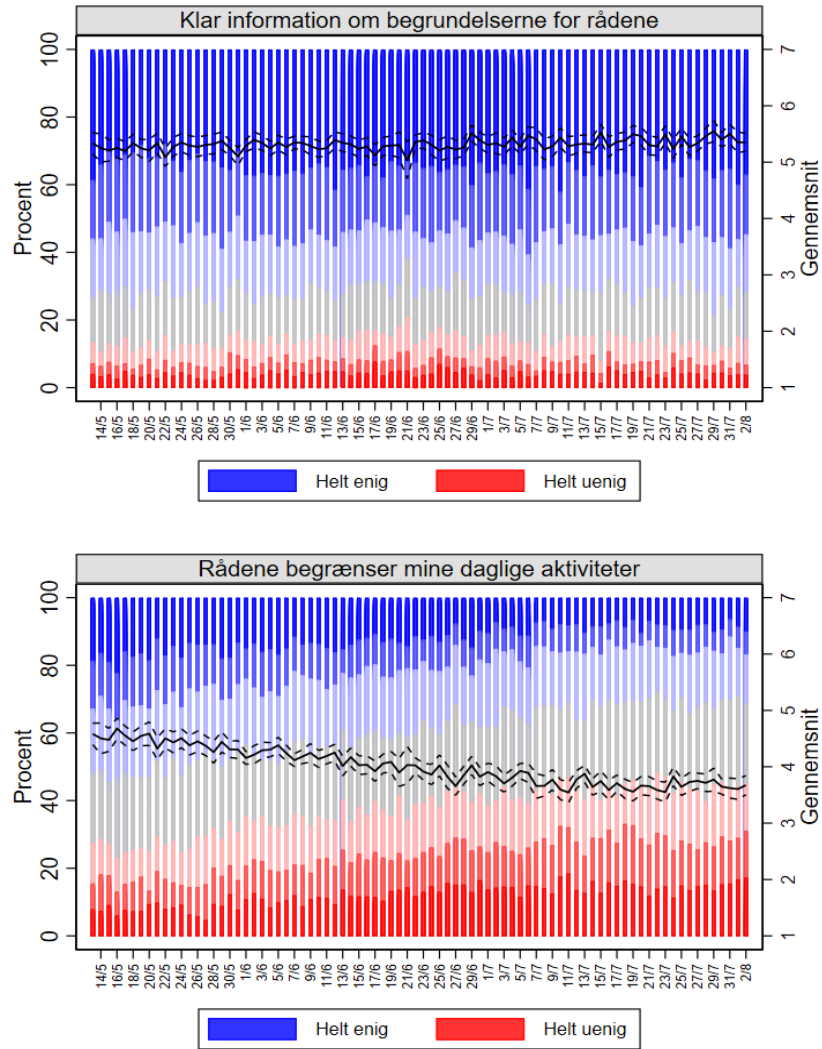
Q6: Hvor enig eller uenig er du i følgende udsagn om sundhedsmyndighedernes råd om befolkningens adfærd under corona-epidemien?



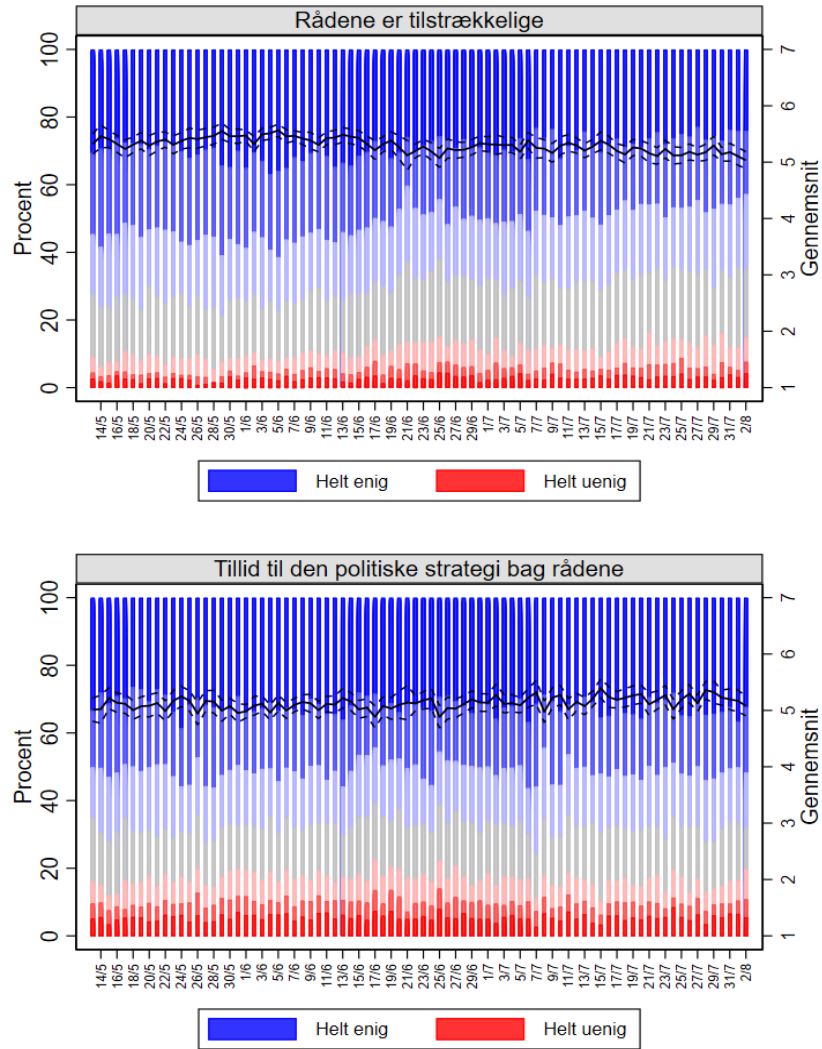
Note: N = 42.728. Figuren viser udviklingen i gennemsnittet og fordelingen på en skala fra 1 "Helt uenig" til 7 "Helt enig" for følgende spørgsmål: 1) *Sanktionerne for ikke at overholde sundhedsmyndighedernes råd er hårde*, 2) *Sundhedsmyndighedernes råd er vigtige for at opnå et sikkert samfund*.



Note: N = 42.728. Figuren viser udviklingen i gennemsnittet og fordelingen på en skala fra 1 "Helt uenig" til 7 "Helt enig" for følgende spørgsmål: 3) *Jeg har tillid til at de andre, som jeg møder, er i stand til at undgå at sprede smitte,* 4) *Sundhedsmyndighedernes råd skaber en retfærdig fordeling af byrder.*

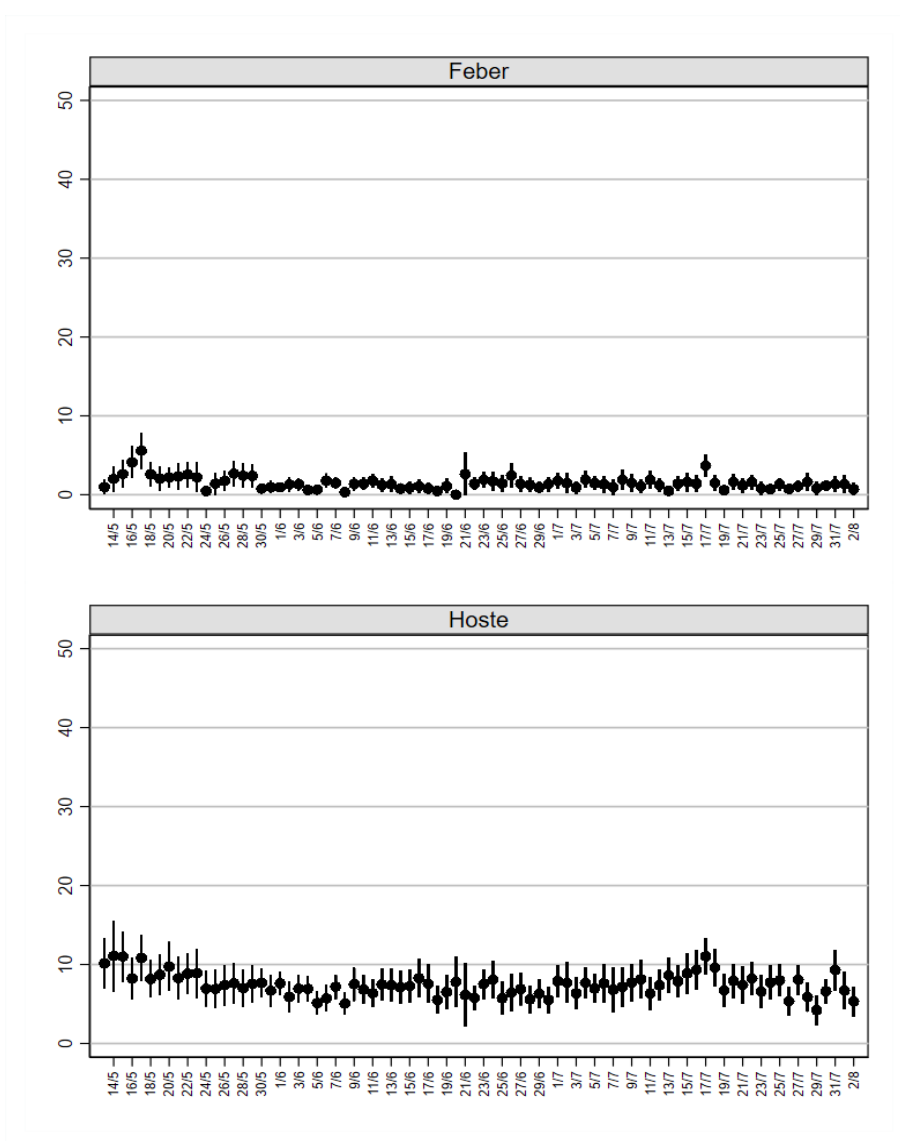


Note: N = 42.728. Figuren viser udviklingen i gennemsnittet og fordelingen på en skala fra 1 "Helt uenig" til 7 "Helt enig" for følgende spørgsmål: 5) *Jeg føler ejerskab til sundhedsmyndighedernes råd*, 6) *Jeg har fået klar information om begrundelserne for sundhedsmyndighedernes råd*.

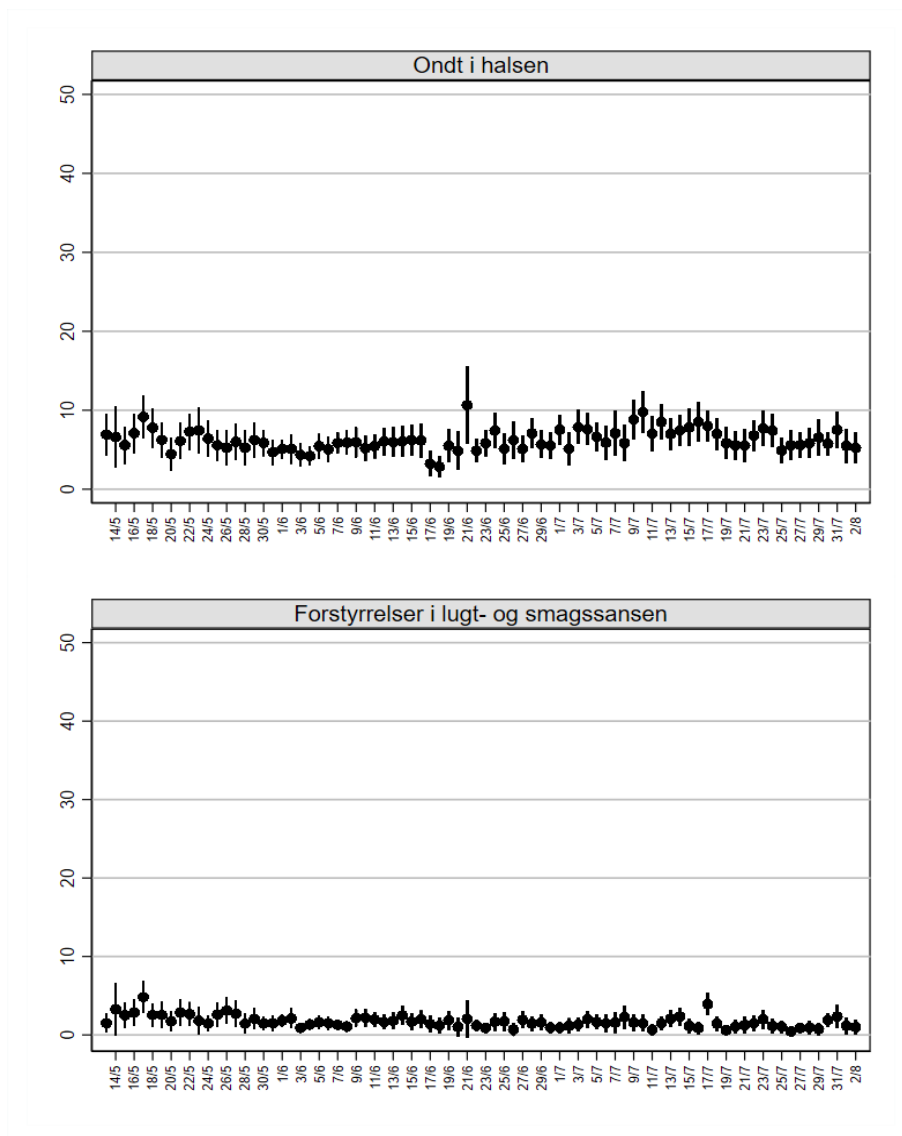


Note: N = 42.728. Figuren viser udviklingen i gennemsnittet og fordelingen på en skala fra 1 "Helt uenig" til 7 "Helt enig" for følgende spørgsmål: 7) Sundhedsmyndighedernes råd begrænser i høj grad mine daglige aktiviteter, 8) Sundhedsmyndighedernes råd er tilstrækkelig for at vi undgår smittespredning.

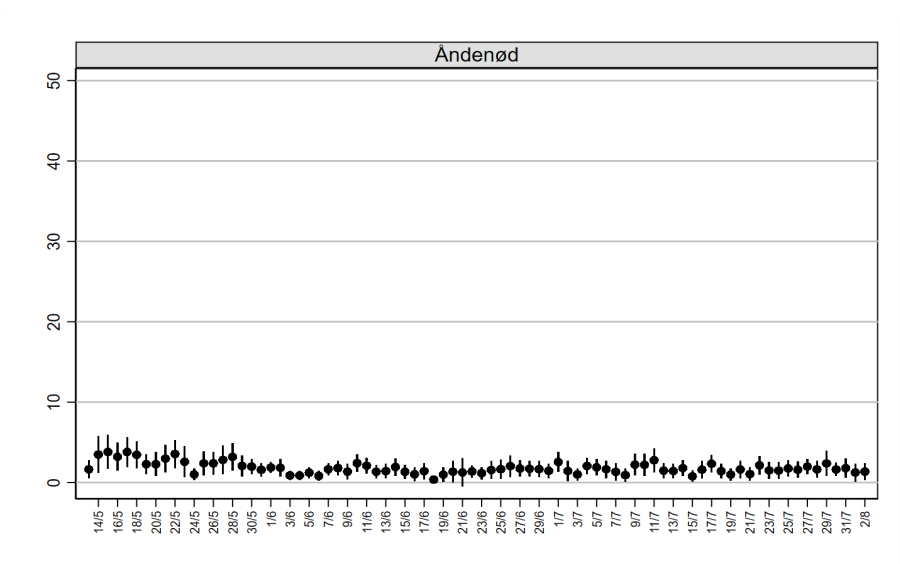
Q7: Har du den seneste uge oplevet ét eller flere nyttilkomne sygdomstegn?



Note: N = 55.025. Figuren viser udviklingen i andelen, der har svaret ”Ja” til følgende spørgsmål: *Har du den seneste uge oplevet ét eller flere nyttilkomne sygdomstegn? 1) Feber, 2) Hoste.*

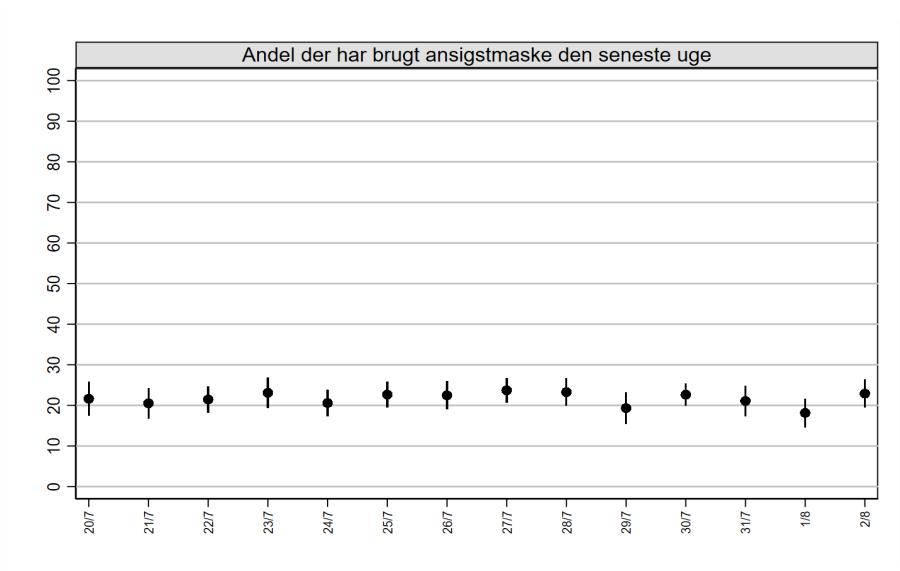


Note: N = 55.025. Figuren viser udviklingen i andelen, der har svaret "Ja" til følgende spørgsmål: *Har du den seneste uge oplevet ét eller flere nyttilkomne sygdomstegn? 3) Ondt i halsen, 4) Forstyrrelser i lugt- og smagssansen.*



Note: $N = 55.025$. Figuren viser udviklingen i andelen, der har svaret "Ja" til følgende spørgsmål: *Har du den seneste uge oplevet ét eller flere nyttilkomne sygdomstegn? 5) Åndenød.*

Brug af ansigtsmaske



Note: $N = 8.557$. Figuren viser udviklingen i andelen, der har svaret ”+1” til følgende spørgsmål: *Hvor mange gange har du brugt ansigtmaske inden for den seneste uge?*

Hvad forklarer individuelle forskelle i graden af smitteforebyggende adfærd?

Tabel 1: Betydningen af trusselsfølelse og efficacy for antallet af smitterelevante kontakter, opmærksomheden på hygiejne, og opmærksomheden på at holde afstand.

	Kontakter	Hygiejne	Afstand
Trusselsfølelse	0.036 ^{***} (0.006)	0.136 ^{***} (0.003)	0.177 ^{***} (0.004)
Self efficacy	-0.051 ^{***} (0.007)	0.081 ^{***} (0.005)	0.129 ^{***} (0.005)
Response efficacy	-0.040 ^{***} (0.008)	0.061 ^{***} (0.005)	0.096 ^{***} (0.006)
Response cost	0.008 [*] (0.003)	-0.042 ^{***} (0.002)	-0.025 ^{***} (0.003)
<i>Køn</i>			
Mand	Ref.	Ref.	Ref.
Kvinde	-0.689 ^{**} (0.218)	4.743 ^{***} (0.152)	2.152 ^{***} (0.181)
Alder	-0.103 ^{***} (0.007)	0.199 ^{***} (0.005)	0.268 ^{***} (0.006)
<i>Uddannelse</i>			
Grundskole/erhvervsfaglig	Ref.	Ref.	Ref.
Gymnasie/videregående	-1.501 ^{***} (0.246)	-1.585 ^{***} (0.163)	-1.520 ^{***} (0.191)
Konstant	18.448 ^{***} (0.691)	55.328 ^{***} (0.500)	37.901 ^{***} (0.555)
Observationer	49.830	49.824	49.820
R^2	0.014	0.165	0.185

Standardfejl i parentes. Indeksene for hygiejne, afstand, trusselsfølelse, self efficacy, response efficacy og response cost er skaleret fra 0-100. Se de følgende sider for definitioner og operationaliseringer. * $p < 0.05$, ** $p < 0.01$, *** $p < 0.001$.

Definitioner og operationaliseringer

Trusselsfølelse

Trusselsfølelse omhandler både oplevelsen af truslens alvor samt sårbarheden overfor den respektive trussel. Trusselsfølelse operationaliseres som gennemsnittet af valide svar på følgende to spørgsmål på en skala fra 1 "Slet ikke" til 7 "I høj grad": *I hvilken grad føler du, at... 1) Du er udsat i forhold til corona-virussen, 2) Corona-virussen er en trussel mod det danske samfund.* Indekset er skaleret fra 0-100, hvor 100 angiver den højeste grad af trusselsfølelse.

Self efficacy

Self efficacy omhandler opfattelsen af, at man selv succesfuldt kan udføre den nødvendige adfærd. Self efficacy operationaliseres som gennemsnittet af valide svar på følgende to spørgsmål på en skala fra 1 "Helt uenig" til 7 "Helt enig": *Hvor enig eller uenig er du i følgende udsagn om sundhedsmyndighedernes råd om befolkningens adfærd under corona-epidemien? Du bedes svare baseret på dine tanker og følelser netop nu. 1) Det er let for mig at følge sundhedsmyndighedernes råd, 2) Jeg føler mig sikker på, at jeg kan følge sundhedsmyndighedernes råd, hvis jeg vil.* Indekset er skaleret fra 0-100, hvor 100 angiver den højeste grad af self efficacy.

Response efficacy

Response efficacy omhandler opfattelsen af, hvor effektiv den anbefalede adfærd er i forhold til at reducere truslen fra en sygdom. Response efficacy operationaliseres som gennemsnittet af valide svar på følgende to spørgsmål på en skala fra 1 "Helt uenig" til 7 "Helt enig": *Hvor enig eller uenig er du i følgende udsagn om sundhedsmyndighedernes råd om befolkningens adfærd under corona-epidemien? Du bedes svare baseret på dine tanker og følelser netop nu. 1) Hvis jeg følger sundhedsmyndighedernes råd, vil jeg være i så stor sikkerhed som muligt under corona-epidemien, 2) Hvis jeg følger sundhedsmyndighedernes råd, vil jeg være med til at beskytte andre mod corona-virussen.* Indekset er skaleret fra 0-100, hvor 100 angiver den højeste grad af response efficacy.

Response cost

Response cost dækker over de omkostninger, der er forbundet med den anbe-

falede adfærd. Response cost operationaliseres som gennemsnittet af valide svar på følgende to spørgsmål på en skala fra 1 "Helt uenig" til 7 "Helt enig": *Hvor enig eller uenig er du i følgende udsagn om sundhedsmyndighedernes råd om befolkningens adfærd under corona-epidemien? Du bedes svare baseret på dine tanker og følelser netop nu. 1) Hvis jeg følger sundhedsmyndighedernes råd, vil min relation til personer udenfor husstanden blive forringet, 2) Hvis jeg følger sundhedsmyndighedernes råd, vil mit liv blive forringet.* Indekset er skaleret fra 0-100, hvor 100 angiver den højeste grad af response cost.

Kontakter

Antallet af smitterelevante kontakter måles som summen af valide svar omkring kontaktantallet indenfor seneste 24 timer ift. familie udenfor hustanden, venner og bekendte, kollegaer samt fremmede.

Opmærksomhed på hygiejne

Opmærksomhed på hygiejne operationaliseres som gennemsnittet af valide svar på tre spørgsmål omkring håndhygiejne, rengøring og nysen i ærmet i går. Konkret har respondenterne besvaret følgende spørgsmål på en skala fra 1 "Slet ikke" til 7 "I høj grad": *I hvilken grad var du i går opmærksom på, at...* 1) *Sikre god håndhygiejne ved at vaske dine hænder tit eller bruge håndsprit,* 2) *Sikre hyppig og grundig rengøring,* 3) *Hoste eller nyse i dit ærme.* Indekset er skaleret fra 0-100, hvor 100 angiver den højeste grad af opmærksomhed på hygiejne.

Opmærksomhed på afstand

Opmærksomhed på afstand operationaliseres som gennemsnittet af valide svar på 5 spørgsmål om opmærksomheden i går. Konkret har respondenterne besvaret følgende spørgsmål på en skala fra 1 "Slet ikke" til 7 "I høj grad": *I hvilken grad var du i går opmærksom på, at...* 1) *Undgå fysisk kontakt,* 2) *Holde afstand til ældre og kronisk syge,* 3) *Holde 1-2 meters afstand til andre mennesker,* 4) *Minimere din færden på steder, hvor mange mennesker typisk færdes,* 5) *Minimere aktiviteter, hvor du har kontakt til andre.* Indekset er skaleret fra 0-100, hvor 100 angiver den højeste grad af opmærksomhed på afstand.