

Politisk polarisering af holdninger og adfærd blandt danske borgere under COVID-19-pandemien

HOPE-projektet (www.hope-project.dk)

Marie Fly Lindholt & Michael Bang Petersen

9. februar 2021



SCHOOL OF BUSINESS AND SOCIAL SCIENCES
AARHUS UNIVERSITET

HOPE

COVID-19-pandemien er langvarig krise, der griber fundamentalt ind i borgernes arbejds- og privatliv. Dette kan naturligt give anledning til uenigheder om, hvorvidt den førte politik er den rette, og til forskellig adfærd alt efter den enkeltes omstændigheder. Der har i løbet af epidemien i Danmark været et særligt fokus på unge og gamle, og hvordan de unge har flere kontakter end ældre (Fly & Petersen, 2021). I dette notat sætter vi fokus på en anden potentiel skillelinje: Skillelinjen mellem højre- og venstreorienterede vælgere.

COVID-19-pandemien kræver politisk ledelse, og det er således forventeligt, at politiske skillelinjer i befolkningen kan påvirke opfattelsen af, hvad der er hensigtsmæssigt. Den ideologiske skillelinje mellem højre- og venstreorienterede er her særligt relevant. Nedlukninger i forbindelse med corona-pandemien indeholder en række trade-offs mellem sundhedshensyn og økonomiske hensyn. Tidligere undersøgelser viser, at højre- og venstreorienterede i Danmark netop har forskellige prioriteringer mellem økonomi og liv under corona-krisen, sådan at højreorienterede prioriterer økonomien højere (Olsen & Hjorth, 2020). Dette kan afspejle forskellige erhvervssituationer hos højre- og venstreorienterede. De højreorienterede er i højere grad ansat i den private sektor end de venstreorienterede og kan dermed være mere økonomisk udsatte af nedlukningerne. Den anderledes prioritering kan også skyldes værdimæssige forskel, hvor højreorienterede i højere grad værdsætter friheden til at forfølge økonomiske mål (Tetlock, 1986). Andre værdimæssige forskelle mellem højre- og venstreorienterede kan også være relevante i forhold til håndteringen af corona-pandemien. En række af de restriktioner, som er indført i forbindelse med corona-håndteringen udfordrer således borgernes frihedsrettigheder (eksempelvis forsamlingsforbuddet) (Den Faglige Referencegruppe, 2021). Højreorienterede vælgere vægter typisk frihedsrettigheder højere end venstreorienterede, som eksempelvis vægter lighed højere (Tetlock, 1986). Endelig ved vi fra forskning både før og under corona-pandemien, at der er en væsentlig partimæssig *bias* i folks holdninger (Leeper & Slothuus, 2014). Folk, som stemmer på den siddende regering, er i højere grad enige i regeringens politik, alene i kraft af at det er "deres" parti, som fremsætter politikken. Disse tendenser til partimæssig bias forstærkes, hvis der er stærke uenigheder mellem de politiske eliter (Druckman et al., 2013). Forskning fra USA viser, at denne dynamik også gælder under corona-krisen (Druckman et al., 2020). Ligeledes viser en stor international undersøgelse, hvori der også indgår danske data, at oplevelsen af et nationalt fællesskab er vigtig for at optræde smitteforebyggende (Van Bavel et al., 2020). Data fra HOPE-projektet tyder på, at den danske befolkning oplever en stigende splittelse "mellem vores land og ledere" henover 2020, i særdeleshed i forbindelse med genåbningsdiskussionerne i foråret og omkring

minksagen i efteråret (Petersen & Roepstorff, 2021). Det taler for, at der kan være en splittelse mellem højre- og venstreorienterede vælgere omkring regeringens corona-håndtering.

Befolkningens adfærdsændringer er et afgørende element i at forhindre smittespredning under COVID-19-pandemien, og derfor er det naturligt at spørge om en eventuel uenighed mellem befolkningsgrupper også påvirker disse gruppers adfærd. Dette sker ikke nødvendigvis. Grupper kan være holdningsmæssigt uenige uden at det påvirker deres adfærd. Men en række studier har imidlertid vist, at der i USA i høj grad har været partimæssige forskelle i både befolkningens holdninger og deres smitteforebyggende adfærd under COVID-19-pandemien (Gollwitzer et al., 2020; Clinton et al., 2020; Allcott et al., 2020; Painter & Qiu, 2020; Druckman et al., 2020; de Bruin et al., 2020). Konkret finder Gollwitzer et al. (2020), at amerikanere som stemte på Demokraterne ved præsidentvalget i 2016 i højere grad efterlevede anbefalingerne om fysisk distancering sammenlignet med amerikanere, som stemte på Republikanerne. Denne politiske polarisering har været tiltagende over tid, og i republikansk-dominerede områder førte det til større smittestigninger (ibid.). En stærk politisk polarisering af holdninger og adfærd under COVID-19-pandemien, udgør således en potentiel risiko for epidemikontrollen og risikerer at skabe en negativ spiral, hvor polariseringen i adfærd medfører en øget smittespredning, som skaber et yderligere behov for strammere restriktioner.

På baggrund af ovenstående undersøger vi i dette notat derfor, i hvilken grad der er partimæssige forskelle i den danske befolknings holdninger og smitteforebyggende adfærd under COVID-19-pandemien.

Metode

Analyserne bygger på spørgeskemaundersøgelser indsamlet af Epinion, som med forskellige intervaller indsamler 500 besvarelser blandt et udsnit af danskerne via online paneler. Data er indsamlet i perioden 13. marts til 19. januar. I analyserne indgår interviews med 29.445 danskere. For at matche den bredere danske befolkning vægtes andelen på baggrund af en række demografiske variable (geografi, uddannelse, alder, boligtype, størrelse på husholdning, og ideologisk tilhørsforhold). Dataindsamlingen er finansieret af Carlsbergfondet.

Den centrale forklarende variabel i analyserne er en opdeling af vælgerne i to blokke: En højre- og en venstreorienteret blok. Den venstreorienterede blok dækker over personer, som ved seneste Folketingsvalg stemte på et af følgende partier: Socialdemokratiet, Radikale Venstre, Socialistisk Folkeparti, Enhedslisten og Alternativet. Den højreorienterede blok dækker over personer, som ved seneste Folketingsvalg stemte på et af følgende partier:

Konservative, Nye Borgerlige, Klaus Riskjær Pedersen, Liberal Alliance, Kristendemokraterne, Dansk Folkeparti, Stram Kurs og Venstre.

Vi undersøger sammenhængen mellem denne partivariabel og en række mål for den enkeltes holdninger, følelser og adfærd under corona-krisen:

- Holdningen til i hvilken grad regeringen fører den nødvendige politik ift. corona-virussen
- Holdningen til i hvilken grad regeringens reaktion overfor corona-virussen har været for vidtgående
- Oplevelsen af at vores land og vores ledere har stået sammen mod corona-virussen
- Bekymring for ens demokratiske rettigheder i den nuværende situation
- Tillid til regeringen
- Tillid til sundhedsmyndighedernes håndtering af corona-virussen
- Optimisme ift. en snarlig løsning på corona-krisen
- Bekymring ift. konsekvenserne af corona-krisen for det danske samfund
- Selvrapporteret adfærd i form af brugen af mundbind i det offentlige rum
- Selvrapporteret adfærd i form af det samlede antal daglige kontakter med andre personer
- Selvrapporteret adfærd i form af hvorvidt den enkelte har 0 eller 1+ daglige kontakter med andre personer indenfor fire kategorier: familie udenfor husholdningen, venner og bekendte, kollegaer og fremmede.

Vi foretager to sæt af analyser. Det første sæt af analyser er rent deskriptive og viser i grafisk form udviklingen i de ovenstående variable opdelt efter partiblok. Det næste sæt af analyser foretager statistiske tests af de potentielle forskelle imellem partiblokkene. For de fleste variable anvendes to statistiske modeller. En model, der søger at estimere den gennemsnitlige sammenhæng mellem partiblok og den givne afhængige variabel henover hele pandemien, kontrolleret for tid, køn, alder og uddannelse. Og en model, der søger at modellere om sammenhængen mellem partiblok og den givne afhængige variabel ændres henover pandemien, som en lineær funktion af tid. Disse modeller inkluderer de samme kontrolvariable. Som det er klart, har et bestemt sæt af variable ikke en lineær relation til tid, nemlig de variable, som handler om kontakt til andre. Kontakterne stiger henover foråret og sommeren for så at falde igennem efteråret og vinteren. Når vi skal modellere sammenhængen mellem partiblok

og adfærd, som en funktion af tid, så bruger vi derfor en kvadratisk modellering af tid, som søger at indfange denne ikke-lineære tidsudvikling.

Resultater og konklusioner

Undersøgelsen viser, for det første, at befolkningens holdninger til COVID-19-pandemien i høj grad er polariserede – og på en række parametre har denne polarisering været tiltagende over tid. Dette gælder særligt for I) opfattelsen af at regeringen har ført den nødvendige politik, II) opfattelsen af at regeringens reaktion har været for vidtgående, III) bekymringen for demokratiske rettigheder, og IV) tilliden til regeringen, hvor de partimæssige forskelle er blevet større over tid. Den tidlige udvikling tyder på, at polariseringen særligt er faciliteret af genåbningsdiskussionerne i maj 2020 samt diskussionerne omkring minksagen i november 2020. Der er tegn på, at polariseringen mindskes fra december 2020 til januar 2021, hvor der er et stærkt offentligt fokus på epidemikontrollen.

Ud over polarisering af holdninger observeres der også partimæssige forskelle i befolkningens adfærd. Dette gælder især i forhold til antallet af smitterelevante kontakter, idet højreorienterede vælgere har flere smitterelevante kontakter end venstreorienterede vælgere (figur 10). Denne forskel ser imidlertid ud til primært at være drevet af, at højreorienterede har flere kontakter med kollegaer (figur 11). Dette indikerer, at de partimæssige forskelle i adfærd primært er drevet af privatansatte højreorienterede vælger, som ikke er hjemsendt. På den måde er der ikke tydelige tegn på, at højreorienteredes uenighed i den førte politik fører til mindre efterlevelse af anbefalingerne. Samtidig er der dog svage tendenser til, at højreorienterede er mindre tilbøjelige til at bruge mundbind i det offentlige rum og til at undlade at se familiemedlemmer udenfor hustanden.

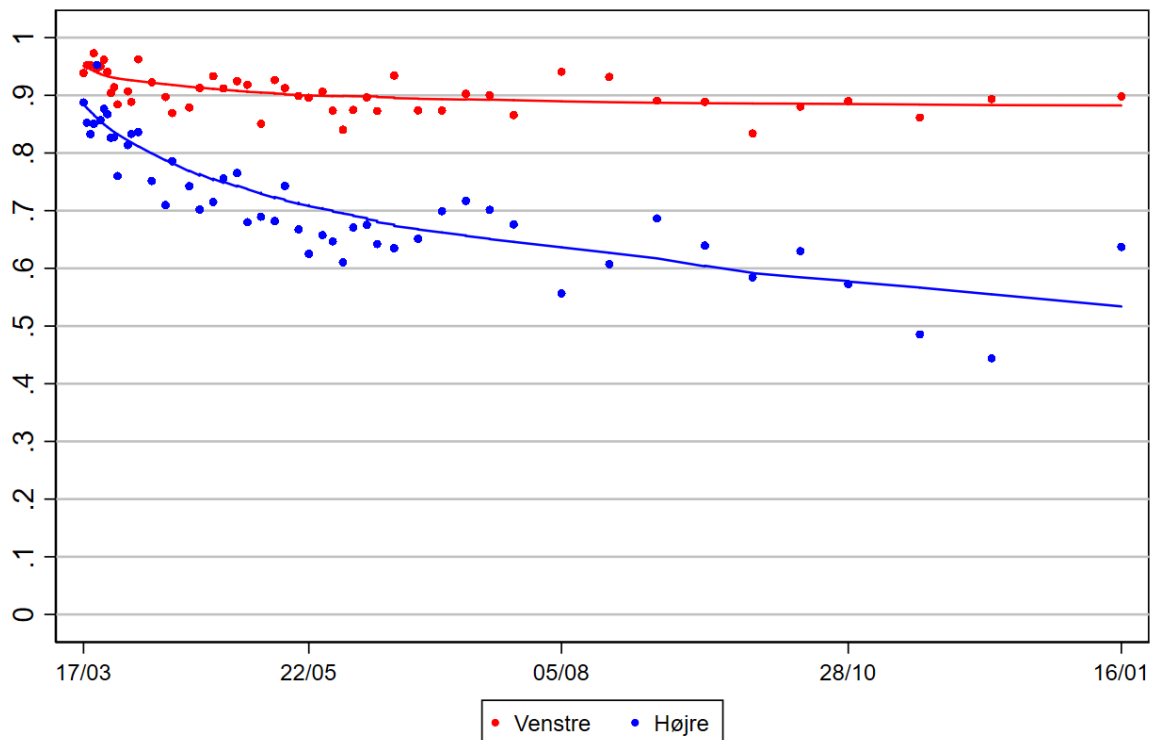
Overordnet viser resultaterne, at borgernes politiske tilhørsforhold udgør en central skillelinje i forhold til opfattelsen af corona-håndteringen i Danmark. Trods det fokus, som har været på skellet mellem ung og gammel i den offentlige debat, er det politiske tilhørsforhold således en langt mere væsentlig faktor i forhold til at forstå hvorfor nogle mener, at regeringens håndtering er for vidtgående.

Som beskrevet ovenfor er der en række faktorer, som kan forklare denne politiske splittelse, så hvordan skal man præcist forstå den? I HOPE-projektet har vi også analyseret betydningen af partitilhørsforhold og ideologi i forhold til opfattelsen af, om regeringen fører den "nødvendige" politik overfor corona i en række andre vestlige demokratier udover Danmark (Jørgensen et al., 2021). Når vi sammenligner på tværs af lande bliver det klart, at den væsentligste faktor i mindre grad er ideologi og i højere grad om man stemmer på den

siddende regering. Højreorienterede er således positivt stemte overfor deres regerings restriktive politik, hvis selvsamme regering også er højreorienteret. På tværs af lande ses således en splittelse mellem regeringens og oppositionens vælgere, samt at modstanden mod regeringens politik stiger jo længere vi kommer hen i pandemien. Det tyder på, at det i høj grad er krisens længde og den følgende politiske polarisering på elite-niveauet, som driver polariseringen på borgerniveauet.

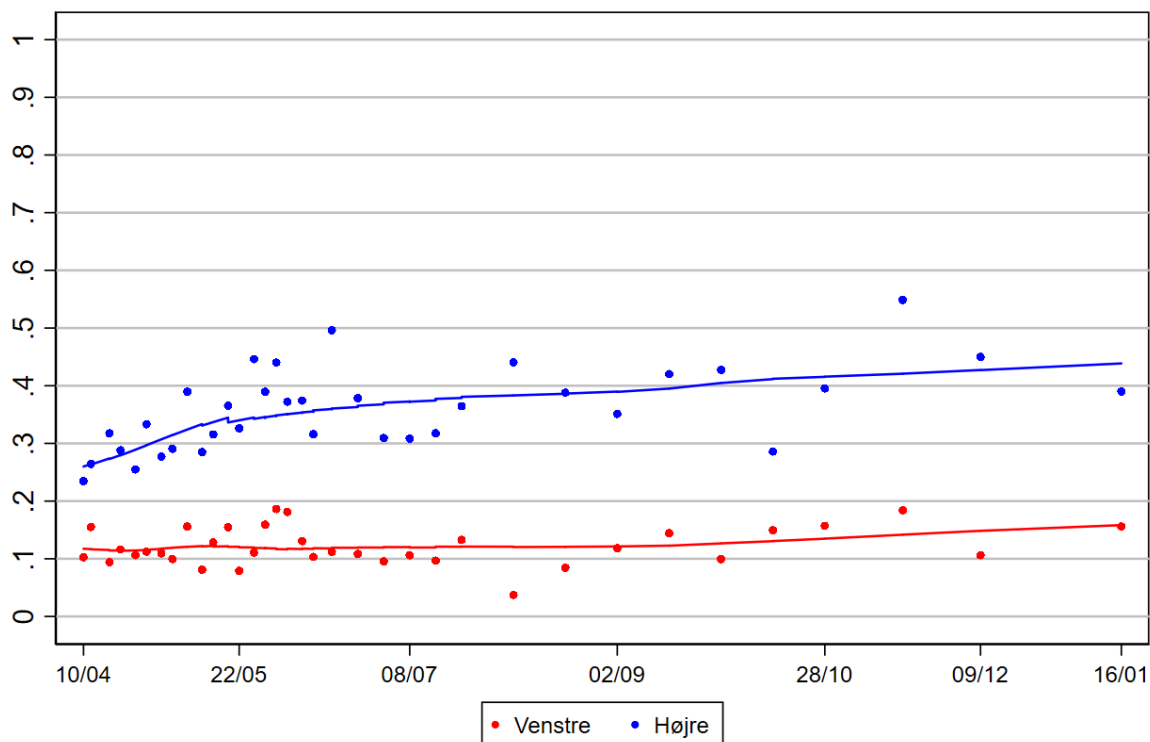
Hvad er konsekvenserne af splittelsen? I modsætning til andre lande (eksempelvis USA) viser nærværende analyser, at polariseringen kun i meget lille grad har sat sig direkte i befolkningens adfærd. Det afspejler formentlig den generelt meget høje tillid til det politiske system i Danmark, samt at regeringen formåede at skabe en meget stor opbakning til corona-håndteringen i foråret. Selvom opbakningen falder, så sker det altså fra et højt niveau. En faktor i denne sammenhæng er også, at tilliden til sundhedsmyndighederne specifikt i mindre grad er mål for politisk polarisering. Polarisationen retter sig altså i højere grad mod det politiske niveau end det sundhedsfaglige niveau. Dette er formentlig vigtigt i forhold til borgernes fortsatte efterlevelse af myndighedernes anbefalinger.

Figur 1. Udviklingen i opbakningen til at regeringen fører den nødvendige politik opdelt på partivalg.



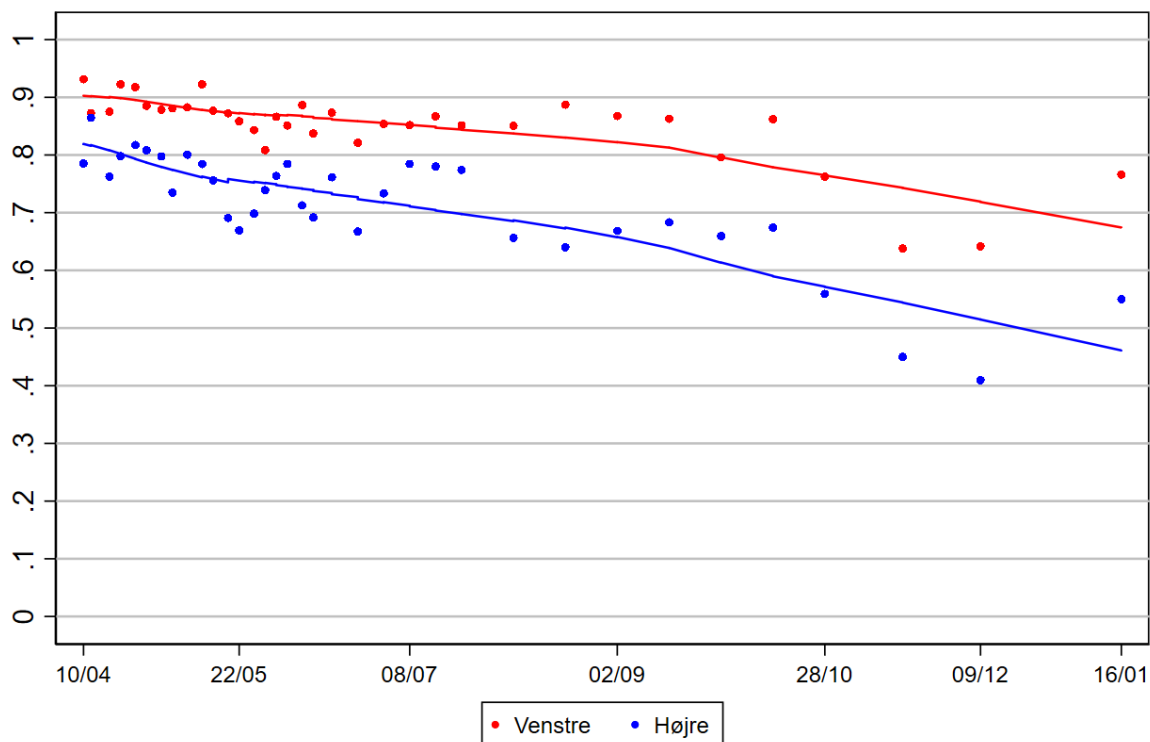
Note: N = 23.134. Figuren viser udviklingen i andelen, der har svaret "helt enig" eller "delvist enig" til følgende spørgsmål: "Hvor enig eller uenig er du i følgende udsagn: Regeringen har ført den nødvendige politik for at håndtere corona-virussen". Spørgsmålet er besvaret på en skala fra 1 "Helt uenig" til 5 "Helt enig". Spørgsmålet er opdelt på partivalg ved seneste folketingsvalg. "Venstre" dækker over følgende partier: Socialdemokratiet, Radikale Venstre, Socialistisk Folkeparti, Enhedslisten og Alternativet. "Højre" dækker over følgende partier: Konservative, Nye Borgerlige, Klaus Riskjær Pedersen, Liberal Alliance, Kristendemokraterne, Dansk Folkeparti, Stram Kurs og Venstre. Punkterne viser de konkrete andele for hver datarunde. Kurverne illustrerer tendenserne baseret på disse andele.

Figur 2. Udviklingen i oplevelsen af at regeringens reaktion har været for vidtgående opdelt på partivalg.



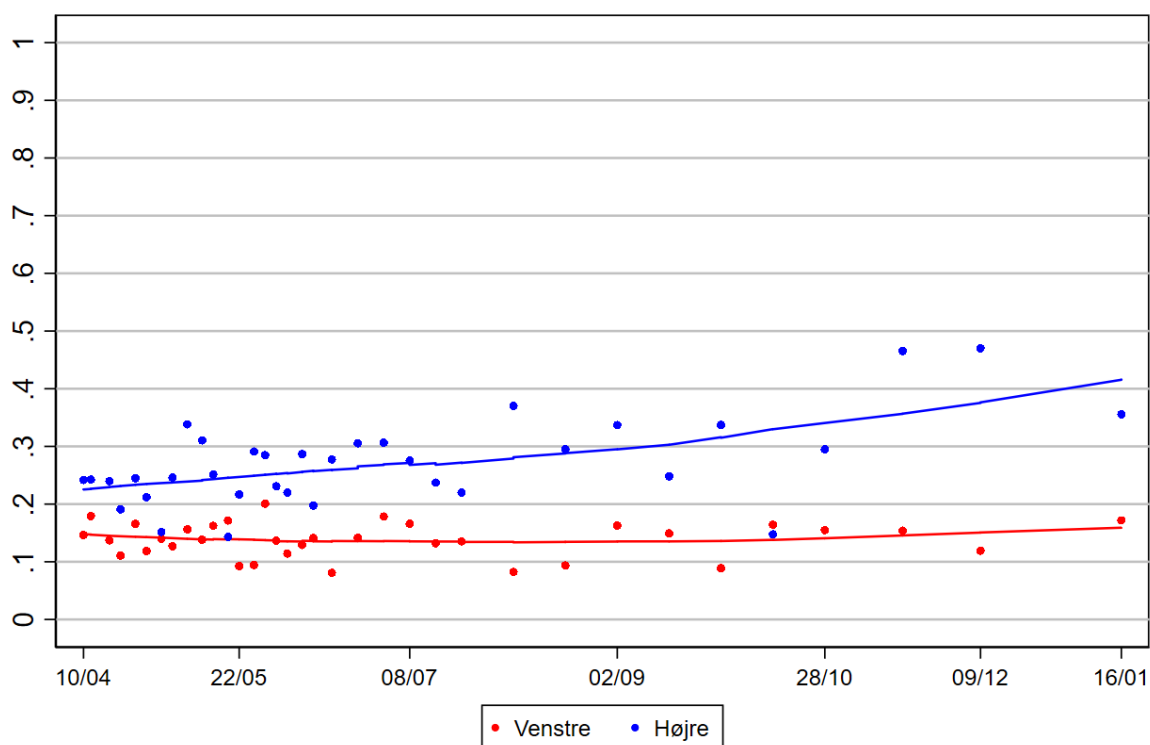
Note: N = 15.240. Figuren viser udviklingen i andelen, der har svaret "helt enig" eller "delvist enig" til følgende spørgsmål: "Hvor enig eller uenig er du i følgende udsagn: Regeringens reaktion på corona-virussen har været for vidtgående". Spørgsmålet er besvaret på en skala fra 1 "Helt uenig" til 5 "Helt enig". Spørgsmålet er opdelt på partivalg ved seneste folketingsvalg. "Venstre" dækker over følgende partier: Socialdemokratiet, Radikale Venstre, Socialistisk Folkeparti, Enhedslisten og Alternativet. "Højre" dækker over følgende partier: Konservative, Nye Borgerlige, Klaus Riskjær Pedersen, Liberal Alliance, Kristendemokraterne, Dansk Folkeparti, Stram Kurs og Venstre. Punkterne viser de konkrete andele for hver datarunde. Kurverne illustrerer tendenserne baseret på disse andele.

Figur 3. Udviklingen i oplevelsen af at vores land og vores ledere har stået sammen mod corona-virussen opdelt på partivalg.



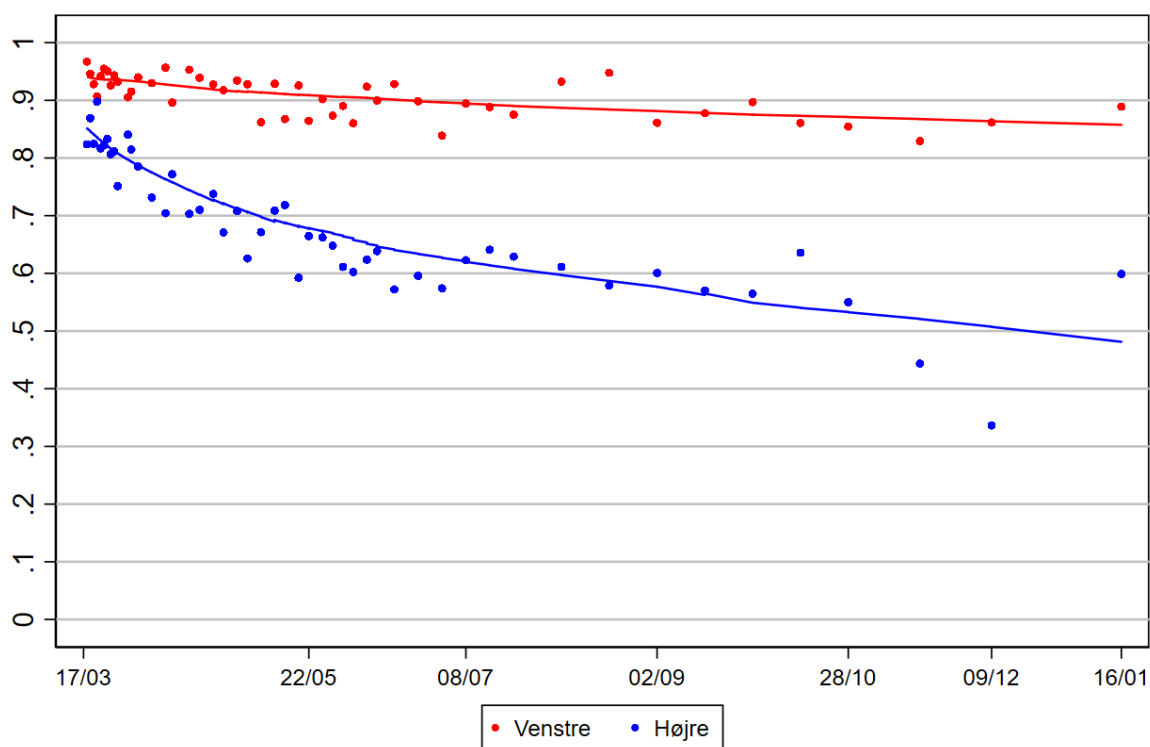
Note: N = 17.674. Figuren viser udviklingen i andelen, der har svaret "helt enig" eller "delvist enig" til følgende spørgsmål: "Hvor enig eller uenig er du i følgende udsagn: Vores land og vores ledere har stået sammen mod corona-virussen". Spørgsmålet er besvaret på en skala fra 1 "Helt uenig" til 5 "Helt enig". Spørgsmålet er opdelt på partivalg ved seneste folketingsvalg. "Venstre" dækker over følgende partier: Socialdemokratiet, Radikale Venstre, Socialistisk Folkeparti, Enhedslisten og Alternativet. "Højre" dækker over følgende partier: Konservative, Nye Borgerlige, Klaus Riskjær Pedersen, Liberal Alliance, Kristendemokraterne, Dansk Folkeparti, Stram Kurs og Venstre. Punkterne viser de konkrete andele for hver datarunde. Kurverne illustrerer tendenserne baseret på disse andele.

Figur 4. Udviklingen i bekymring for demokratiske rettigheder opdelt på partivalg.



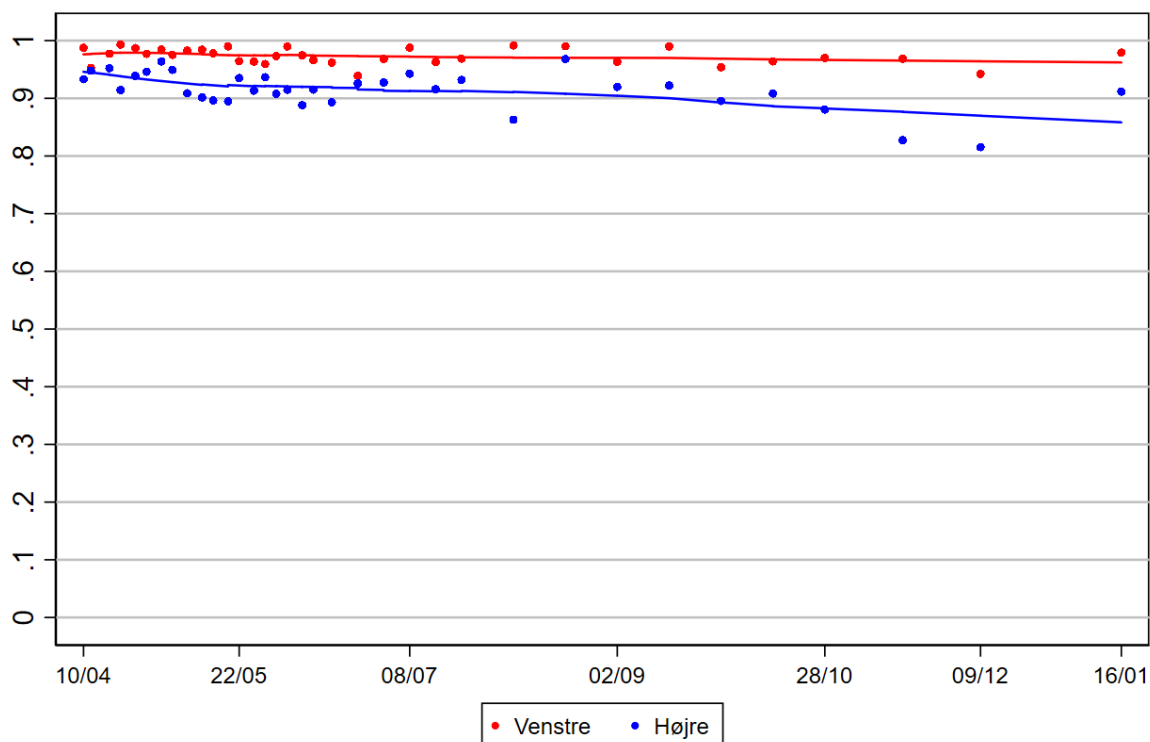
Note: N = 17.352. Figuren viser udviklingen i andelen, der har svaret "helt enig" eller "delvist enig" til følgende spørgsmål: "Hvor enig eller uenig er du i følgende udsagn: Jeg er bekymret for mine demokratiske rettigheder under de nuværende omstændigheder". Spørgsmålet er besvaret på en skala fra 1 "Helt uenig" til 5 "Helt enig". Spørgsmålet er opdelt på partivalg ved seneste folketingsvalg. "Venstre" dækker over følgende partier: Socialdemokratiet, Radikale Venstre, Socialistisk Folkeparti, Enhedslisten og Alternativet. "Højre" dækker over følgende partier: Konservative, Nye Borgerlige, Klaus Riskjær Pedersen, Liberal Alliance, Kristendemokraterne, Dansk Folkeparti, Stram Kurs og Venstre. Punkterne viser de konkrete andele for hver datarunde. Kurverne illustrerer tendenserne baseret på disse andele.

Figur 5. Udviklingen i tillid til regeringen opdelt på partivalg.



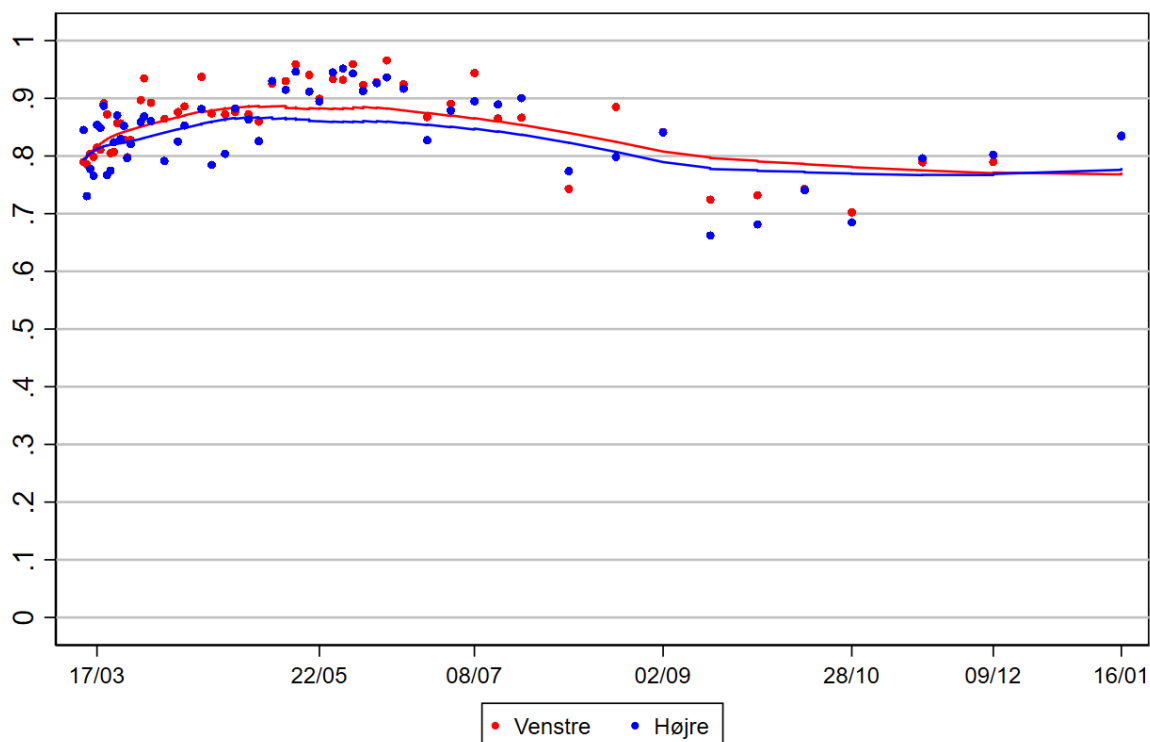
Note: N = 26.307. Figuren viser udviklingen i andelen, der har svaret 6-10 på en skala fra 0-10 til følgende spørgsmål: "På en skal fra 0 til 10, hvor stor tillid har du personligt til regeringen?". Spørgsmålet er opdelt på partivalg ved seneste folketingsvalg. "Venstre" dækker over følgende partier: Socialdemokratiet, Radikale Venstre, Socialistisk Folkeparti, Enhedslisten og Alternativet. "Højre" dækker over følgende partier: Konservative, Nye Borgerlige, Klaus Riskjær Pedersen, Liberal Alliance, Kristendemokraterne, Dansk Folkeparti, Stram Kurs og Venstre. Punkterne viser de konkrete andele for hver datarunde. Kurverne illustrerer tendenserne baseret på disse andele.

Figur 6. Udviklingen tillid til sundhedsmyndighederne opdelt på partivalg.



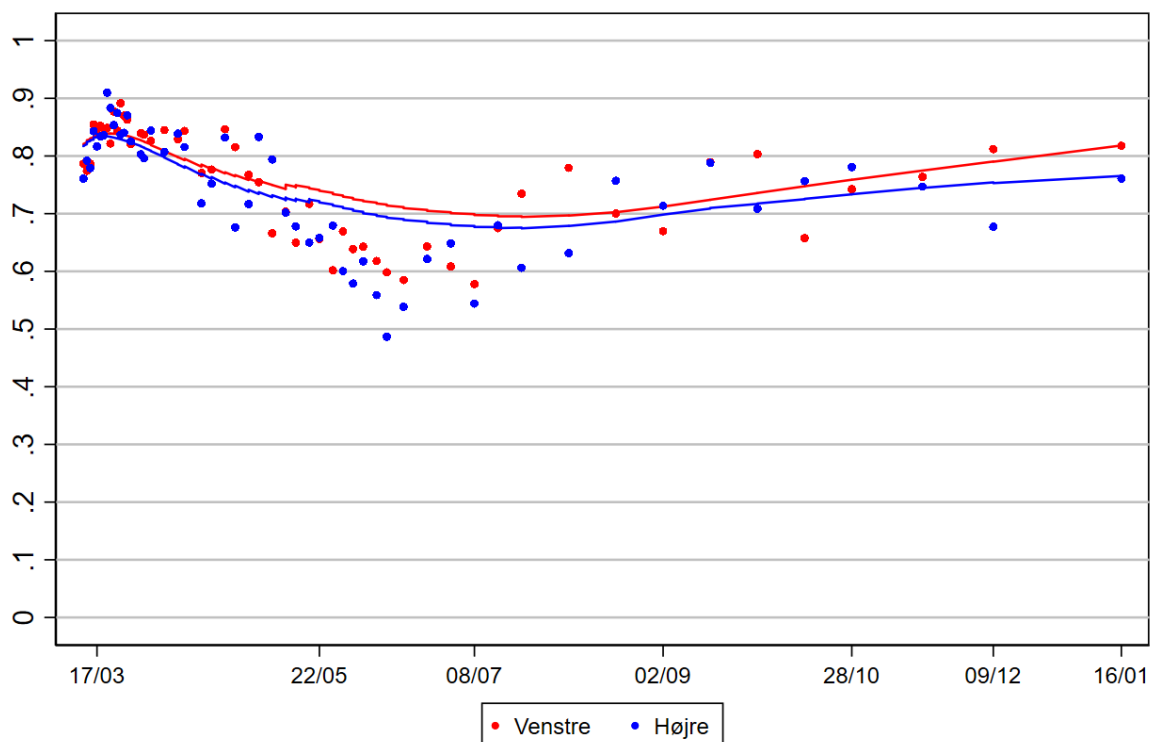
Note: N = 15.646. Figuren viser udviklingen i andelen, der har svaret "i nogen grad" eller "i høj grad" til følgende spørgsmål: "Hvor meget stoler du på de følgende institutioner, når det kommer til corona-krisen?: 1) De nationale sundhedsmyndigheder". Spørgsmålet er opdelt på partivalg ved seneste folketingsvalg. "Venstre" dækker over følgende partier: Socialdemokratiet, Radikale Venstre, Socialistisk Folkeparti, Enhedslisten og Alternativet. "Højre" dækker over følgende partier: Konservative, Nye Borgerlige, Klaus Riskjær Pedersen, Liberal Alliance, Kristendemokraterne, Dansk Folkeparti, Stram Kurs og Venstre. Punkterne viser de konkrete andele for hver datarunde. Kurverne illustrerer tendenserne baseret på disse andele.

Figur 7. Udviklingen i optimisme opdelt på partivalg.



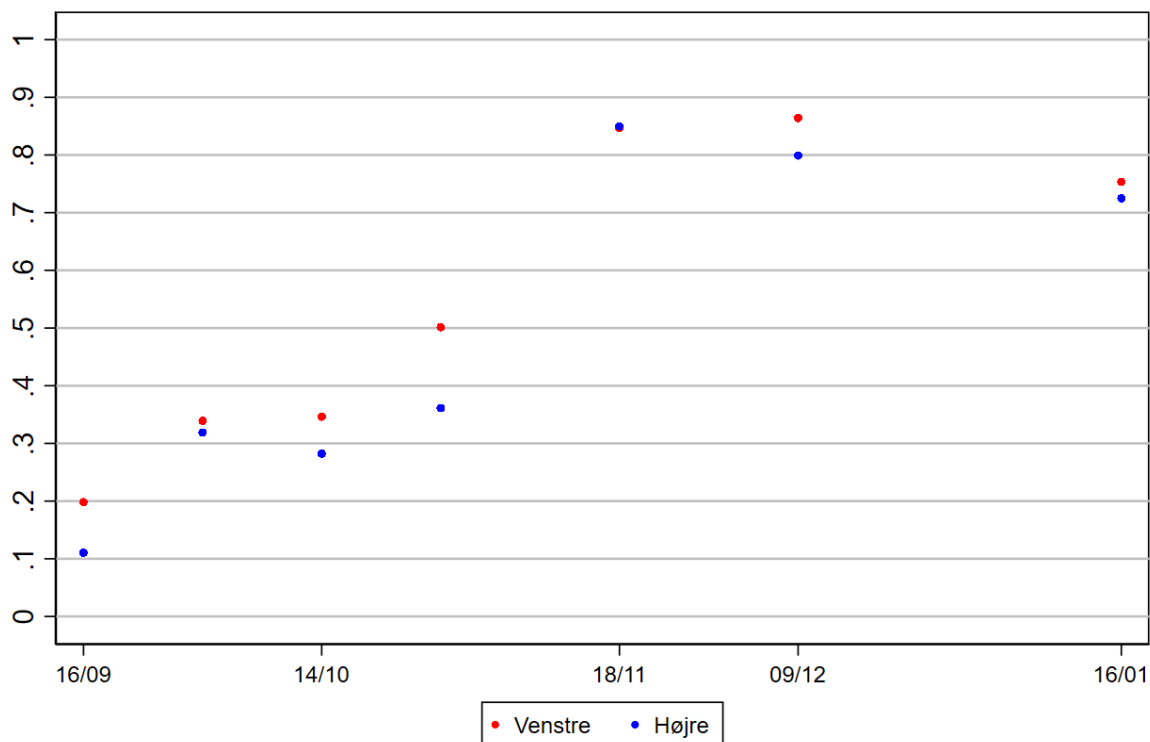
Note: N = 29.445. Figuren viser udviklingen i andelen, der har svaret "i nogen grad" eller "i høj grad" til følgende spørgsmål: "I hvilken grad er du optimistisk i forhold til at Danmark inden for den nærmeste fremtid kan få kontrol over corona-virussen". Spørgsmålet er opdelt på partivalg ved seneste folketingsvalg. "Venstre" dækker over følgende partier: Socialdemokratiet, Radikale Venstre, Socialistisk Folkeparti, Enhedslisten og Alternativet. "Højre" dækker over følgende partier: Konservative, Nye Borgerlige, Klaus Riskjær Pedersen, Liberal Alliance, Kristendemokraterne, Dansk Folkeparti, Stram Kurs og Venstre. Punkterne viser de konkrete andele for hver datarunde. Kurverne illustrerer tendenserne baseret på disse andele.

Figur 8. Udviklingen i bekymring opdelt på partivalg.



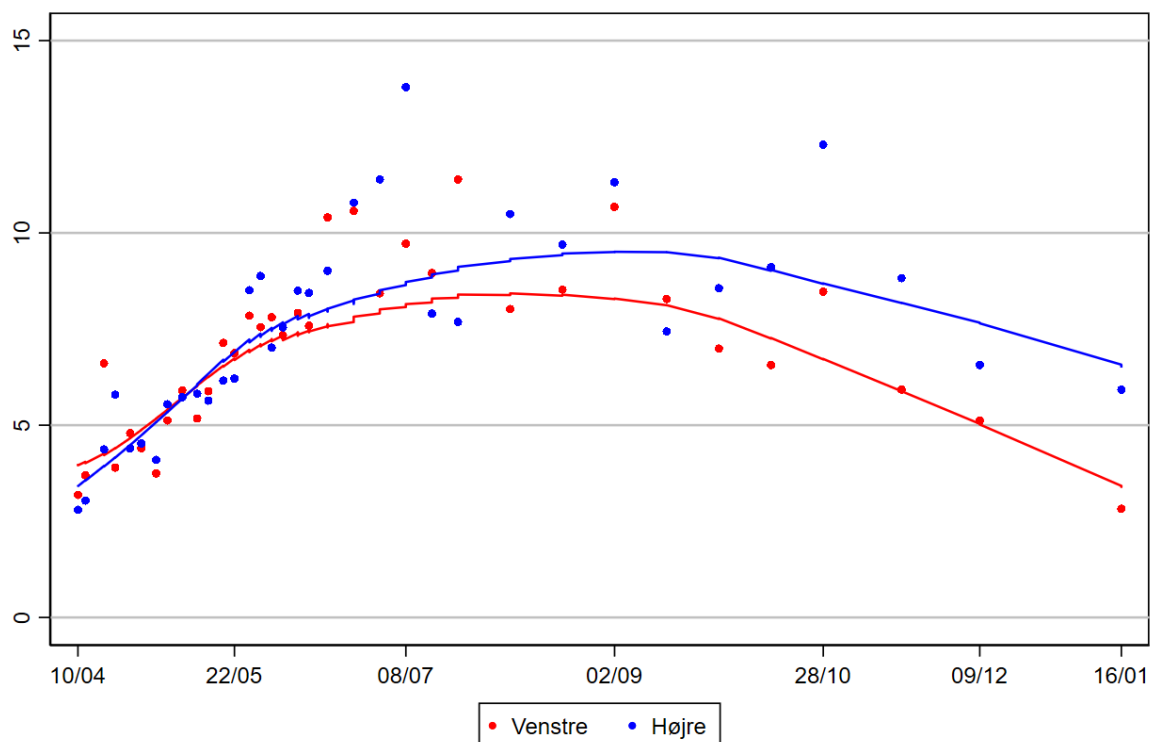
Note: N = 29.445. Figuren viser udviklingen i andelen, der har svaret "i nogen grad" eller "i høj grad" til følgende spørgsmål: "I hvilken grad frygter du konsekvenserne af den nuværende situation med corona-virussen". Spørgsmålet er opdelt på partivalg ved seneste folketingsvalg. "Venstre" dækker over følgende partier: Socialdemokratiet, Radikale Venstre, Socialistisk Folkeparti, Enhedslisten og Alternativet. "Højre" dækker over følgende partier: Konservative, Nye Borgerlige, Klaus Riskjær Pedersen, Liberal Alliance, Kristendemokraterne, Dansk Folkeparti, Stram Kurs og Venstre. Punkterne viser de konkrete andele for hver datarunde. Kurverne illustrerer tendenserne baseret på disse andele.

Figur 9. Udviklingen i andelen der bruger mundbind på offentlige steder opdelt på partivalg.



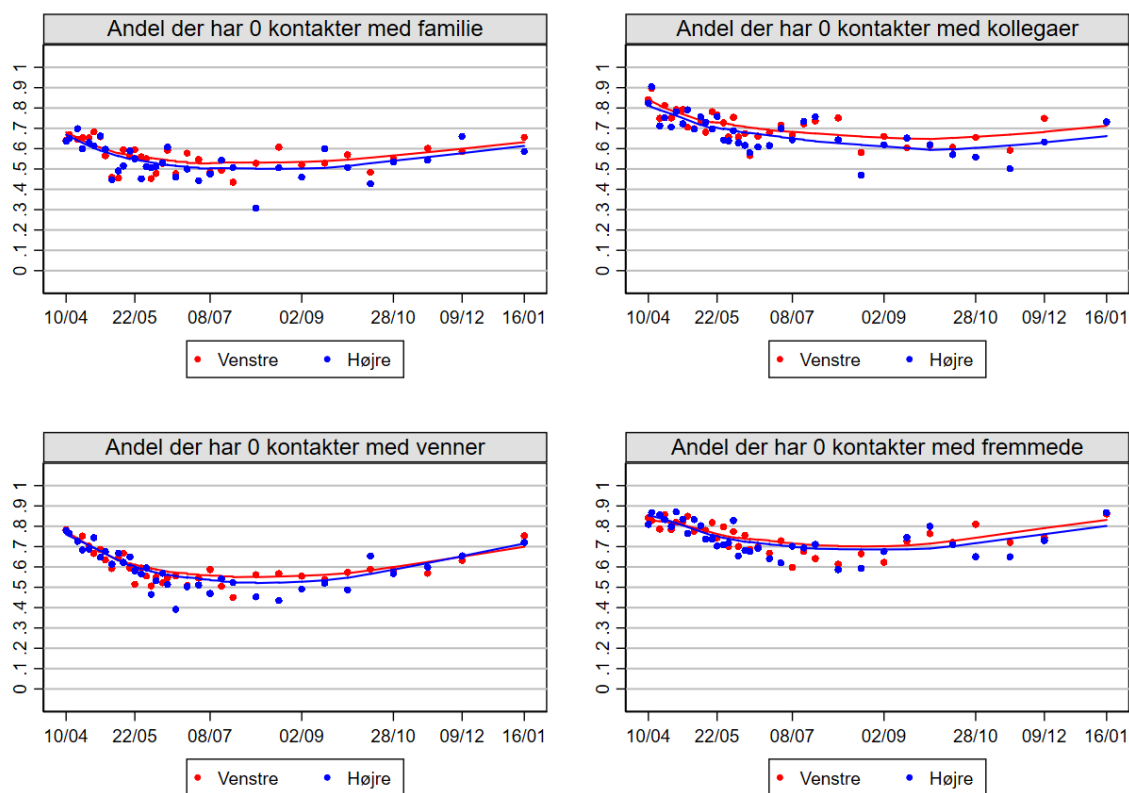
Note: N = 3.122. Figuren viser udviklingen i andelen, der har svaret "Ja" til følgende spørgsmål: "Brugte du mundbind på offentlige steder i går?". Spørgsmålet er opdelt på partivalg ved seneste folketingsvalg. "Venstre" dækker over følgende partier: Socialdemokratiet, Radikale Venstre, Socialistisk Folkeparti, Enhedslisten og Alternativet. "Højre" dækker over følgende partier: Konservative, Nye Borgerlige, Klaus Riskjær Pedersen, Liberal Alliance, Kristendemokraterne, Dansk Folkeparti, Stram Kurs og Venstre. Punkterne viser de konkrete andele for hver datarunde.

Figur 10. Udviklingen i kontaktdæthed opdelt på partivalg.



Note: $N = 15.581$. Figuren viser udviklingen i antallet af kontakter. Antallet af kontakter måles som summen af valide svar omkring kontaktantallet inden for de seneste 24 timer ift. familie uden for hustranden, venner og bekendte, kollegaer samt fremmede (2 meter i min. 2 minutter). Spørgsmålet er opdelt på partivalg ved seneste folketingsvalg. "Venstre" dækker over følgende partier: Socialdemokratiet, Radikale Venstre, Socialistisk Folkeparti, Enhedslisten og Alternativet. "Højre" dækker over følgende partier: Konservative, Nye Borgerlige, Klaus Riskjær Pedersen, Liberal Alliance, Kristendemokraterne, Dansk Folkeparti, Stram Kurs og Venstre. Punkterne viser de konkrete andele for hver datarunde. Kurverne illustrerer tendenserne baseret på disse andele.

Figur 11. Udviklingen i andelen med 0 kontakter inden for hver kontaktttype opdelt på partivalg.



Note: N = 15.581. Figuren viser udviklingen i andelen der har 0 kontakter inden for hver af de fire kontakttyper; familie udenfor husstanden, kollegaer, venner og bekendte samt fremmede. Antallet af kontakter måles som summen af valide svar omkring kontaktantallet inden for de seneste 24 timer opdelt på henholdsvis familie uden for husstanden, venner og bekendte, kollegaer samt fremmede (2 meter i min. 2 minutter). Spørgsmålet er opdelt på partivalg ved seneste folketingsvalg. "Venstre" dækker over følgende partier: Socialdemokratiet, Radikale Venstre, Socialistisk Folkeparti, Enhedslisten og Alternativet. "Højre" dækker over følgende partier: Konservative, Nye Borgerlige, Klaus Riskjær Pedersen, Liberal Alliance, Kristendemokraterne, Dansk Folkeparti, Stram Kurs og Venstre. Punkterne viser de konkrete andele for hver datarunde. Kurverne illustrerer tendenserne baseret på disse andele.

Tabel 1. Sammenhængen mellem partivalg og holdninger og følelser under corona-krisen

	Nødvendig politik		For vidtgående reaktion		Fællesskabsoplevelse		Demokratiske rettigheder		Tillid til regeringen		Tillid til sundhedsmyndigheder		Optimisme		Bekymring	
	(1)	(2)	(3)	(4)	(5)	(6)	(7)	(8)	(9)	(10)	(11)	(12)	(13)	(14)	(15)	(16)
Partivalg																
Venstre	Ref.	Ref.	Ref.	Ref.	Ref.	Ref.	Ref.	Ref.	Ref.	Ref.	Ref.	Ref.	Ref.	Ref.	Ref.	Ref.
Højre	-1.342*** (0.050) [-0.182]	-1.038*** (0.071) [-0.182]	1.362*** (0.055) [0.228]	1.184*** (0.101) [0.228]	-0.829*** (0.054) [-0.133]	-0.759*** (0.102) [-0.133]	0.827*** (0.054) [0.128]	0.500*** (0.099) [0.128]	-1.547*** (0.050) [-0.218]	-1.309*** (0.074) [-0.218]	-1.197*** (0.104) [-0.056]	-1.081*** (0.188) [-0.056]	-0.142** (0.047) [-0.018]	-0.179** (0.068) [-0.018]	-0.054 (0.039)	-0.021 (0.051)
Tid	-0.004*** (0.000)	-0.002*** (0.000)	0.002*** (0.000)	0.001 (0.001)	-0.005*** (0.000)	-0.005*** (0.000)	0.002*** (0.000)	0.000 (0.001)	-0.005*** (0.000)	-0.003*** (0.000)	-0.003*** (0.001)	-0.002 (0.001)	-0.002*** (0.000)	-0.002*** (0.000)	-0.003*** (0.000)	-0.002*** (0.000)
Partivalg*tid																
Venstre*tid		Ref.		Ref.		Ref.		Ref.		Ref.		Ref.		Ref.		Ref.
Højre*tid		-0.003*** (0.001)		0.002* (0.001)		-0.001 (0.001)		0.003*** (0.001)		-0.002*** (0.001)		-0.001 (0.001)		0.000 (0.001)		-0.000 (0.000)
Konstant	2.115*** (0.082)	1.910*** (0.086)	-2.106*** (0.092)	-1.991*** (0.105)	1.920*** (0.091)	1.880*** (0.104)	-1.841*** (0.094)	-1.647*** (0.104)	2.266*** (0.084)	2.101*** (0.090)	3.287*** (0.174)	3.204*** (0.197)	1.549*** (0.075)	1.568*** (0.079)	0.786*** (0.057)	0.770*** (0.059)
N	23.071	23.071	15.218	15.218	15.407	15.407	15.176	15.176	22.635	22.635	15.624	15.624	25.284	25.284	25.284	25.284
R ²	0.0941	0.0964	0.0833	0.0838	0.0586	0.0587	0.0477	0.0493	0.1184	0.1197	0.0611	0.0612	0.0075	0.0076	0.0316	0.0316

Noter: Ustandardiserede logit-koefficienter med robuste standardfejl i parentes. Gennemsnitlige marginaleffekter i kantet parentes. * $p < 0.05$, ** $p < 0.01$, *** $p < 0.001$. I alle modeller kontrolleres der for køn, alder og uddannelse. Alle mål for holdnings- og følelsspørgsmål er dikotome. For model 1-8 angiver 1 andelen, der har svaret "helt enig" eller "delvist enig" til: 1) at regeringen fører den nødvendige politik, 2) at regeringens reaktion på corona-virussen har været for vidtgående, 3) at vores land og ledere har stået sammen mod corona-virussen, og 4) at de er bekymrede for deres demokratiske rettigheder under de nuværende omstændigheder. For model 9-10 angiver 1 andelen der har svaret 6-10 på en skala fra 0-10, hvor 10 er den højeste grad af tillid til regeringen. For model 11-16 angiver 1 andelen der har svaret "i nogen grad" eller "i høj grad" til, 1) at de har tillid til de nationale sundhedsmyndigheder under corona-krisen, 2) at de er optimistiske i forhold til at Danmark kan få kontrol over corona-virussen, og 3) at de frygter konsekvenserne af den nuværende situation med corona-virussen.

Tabel 2. Sammenhængen mellem partivalg og adfærd

	Mundbind		Kontaktadfærd		
	(1)	(2)	(3)	(4)	(5)
Partivalg					
Venstre	Ref.	Ref.	Ref.	Ref.	Ref.
Højre	-0.259* (0.110) [-0.051]	-0.593 (0.828)	0.701* (0.282)	-0.552 (0.470)	-0.383 (0.796)
Tid	0.027*** (0.002)	0.026*** (0.002)	0.010*** (0.002)	0.005** (0.002)	0.106*** (0.008)
Partivalg*tid					
Venstre*tid		Ref.		Ref.	Ref.
Højre*tid		0.001 (0.004)		0.011** (0.004)	0.008 (0.015)
Tid*tid					-0.000*** (0.000)
Partivalg*tid*tid					
Venstre*tid*tid					Ref.
Højre*tid*tid					0.000 (0.000)
Konstant	-6.163*** (0.418)	-6.003*** (0.547)	9.805*** (0.515)	10.386*** (0.535)	5.034*** (0.640)
N	3.114	3.114	15.548	15.548	15.548
R ²	0.1617	0.1618	0.0212	0.0221	0.0406

*Noter: Model 1-2: ustandardiserede logit-koefficienter. Model 3-5: ustandardiserede regressionskoefficienter. Robuste standardfejl i parentes. Gennemsnitlige marginaleffekter i kantet parentes. * $p < 0.05$, ** $p < 0.01$, *** $p < 0.001$. I alle modeller kontrolleres der for køn, alder og uddannelse. Målet for brug af mundbind er dikotomt, hvor 1 angiver at man brugte mundbind på offentlige steder i går. Målet for kontakter antager værdien for det samlede antal kontakter for alle fire kontaktkategorier (familie uden for husstanden, kollegaer, venner og bekendte samt fremmede) i går.*

Tabel 3. Sammenhængen mellem partivalg og kontaktdadfærd

	0 kontakter med øvrig familie			0 kontakter med kollegaer			0 kontakter med venner			0 kontakter med fremmede		
	(1)	(2)	(3)	(4)	(5)	(6)	(7)	(8)	(9)	(10)	(11)	(12)
Partivalg												
Venstre	Ref.	Ref.	Ref.	Ref.	Ref.	Ref.	Ref.	Ref.	Ref.	Ref.	Ref.	Ref.
Højre	-0.104*	-0.065	-0.004	-0.194***	-0.148	-0.180	-0.065	-0.042	0.121	-0.059	-0.011	0.003
	(0.043)	(0.078)	(0.147)	(0.049)	(0.086)	(0.168)	(0.044)	(0.077)	(0.152)	(0.049)	(0.085)	(0.179)
	[-0.026]			[-0.038]								
Tid	-0.001*	-0.000	-0.011***	-0.003***	-0.003***	-0.015***	-0.001***	-0.001**	-0.018***	-0.001***	-0.001**	-0.019***
	(0.000)	(0.000)	(0.002)	(0.000)	(0.000)	(0.002)	(0.000)	(0.000)	(0.002)	(0.000)	(0.000)	(0.002)
Partivalg*tid												
Venstre*tid		Ref.	Ref.		Ref.	Ref.		Ref.	Ref.		Ref.	Ref.
Højre*tid		-0.000	-0.001		-0.000	0.000		-0.000	-0.003		-0.000	-0.001
		(0.001)	(0.002)		(0.001)	(0.003)		(0.001)	(0.003)		(0.001)	(0.003)
Tid*tid			0.000***			0.000***			0.000***			0.000***
			(0.000)			(0.000)			(0.000)			(0.000)
Partivalg*tid*tid												
Venstre*tid*tid			Ref.			Ref.			Ref.			Ref.
Højre*tid*tid			0.000			-0.000			0.000			0.000
			(0.000)			(0.000)			(0.000)			(0.000)
Konstant	0.010	-0.009	0.534***	-0.052	-0.073	0.582***	0.238***	0.227**	1.115***	0.834***	0.811***	1.739***
	(0.069)	(0.075)	(0.108)	(0.076)	(0.082)	(0.123)	(0.069)	(0.074)	(0.110)	(0.077)	(0.083)	(0.132)
N	15.548	15.548	15.548	15.548	15.548	15.548	15.548	15.548	15.548	15.548	15.548	15.548
R ²	0.0049	0.0050	0.0119	0.0617	0.0617	0.0693	0.0062	0.0062	0.0250	0.0096	0.0097	0.0252

*Noter: Ustandardiserede logit-koefficienter med robuste standardfejl i parentes. Gennemsnitlige marginaleffekter i kantet parentes. * p < 0.05, ** p < 0.01, *** p < 0.001. I alle modeller kontrolleres der for køn, alder og uddannelse. Samtlige kontaktmål er dikotome, hvor 1 angiver at man har haft 0 kontakter inden for den respektive kontaktype den foregående dag.*

Referencer

- Allcott, H., Boxell, L., Conway, J., Gentzkow, M., Thaler, M., & Yang, D. Y. (2020). Polarization and public health: Partisan differences in social distancing during the Coronavirus pandemic. *NBER Working Paper*, (w26946).
- Clinton, J., Cohen, J., Lapinski, J. S., & Trussler, M. (2020). Partisan pandemic: How partisanship and public health concerns affect individuals' social distancing during COVID-19. *Available at SSRN 3633934*.
- De Bruin, W. B., Saw, H. W., & Goldman, D. P. (2020). Political polarization in US residents' COVID-19 risk perceptions, policy preferences, and protective behaviors. *Journal of risk and uncertainty*, *61*(2), 177-194.
- Den faglige referencegruppe (2021). *Vurdering vedrørende genåbning fra faglig referencegruppe til COVID-19 nationalt varslingsystem*. Sundhedsministeriet.
- Druckman, J. N., Peterson, E., & Slothuus, R. (2013). How elite partisan polarization affects public opinion formation. *American Political Science Review*, 57-79.
- Druckman, J., Klar, S., Kkrupnikov, Y., Levendusky, M., & Ryan, J. B. (2020). The political impact of affective polarization: how partisan animus shapes COVID-19 attitudes.
- Fly, M. & Petersen, M.B. (2021). *Adfærd og opfattelse af sundhedsmyndighedernes råd blandt 18-29 årige*. Rapport fra HOPE-projektet, 22. januar 2021.
- Gollwitzer, A., Martel, C., Brady, W. J., Pärnamets, P., Freedman, I. G., Knowles, E. D., & Van Bavel, J. J. (2020). Partisan differences in physical distancing are linked to health outcomes during the COVID-19 pandemic. *Nature human behaviour*, *4*(11), 1186-1197.
- Jørgensen, F., Bor, A., Lindholt, M.F., & Petersen, M.B. (2021). Public Support for Government Responses Against COVID-19 Across Western Democracies in 2020. PsyArxiv.
- Leeper, T. J., & Slothuus, R. (2014). Political parties, motivated reasoning, and public opinion formation. *Political Psychology*, *35*, 129-156.
- Olsen, A.L., & Hjorth, F. (2020). Corona-epidemien: Skal vi redde menneskeliv eller økonomien? <https://osf.io/d7cun/>
- Painter, M., & Qiu, T. (2020). Political beliefs affect compliance with covid-19 social distancing orders. *Available at SSRN 3569098*.

Petersen, M.B. & Roepstorff, A. (2021). *Danskernes adfærd og holdninger til corona-epidemien*. Rapport fra HOPE-projektet, 22. januar 2021.

Tetlock, P. E. (1986). A value pluralism model of ideological reasoning. *Journal of personality and social psychology*, 50(4), 819.

Van Bavel, J. J., Baicker, K., Boggio, P. S., Capraro, V., Cichocka, A., Cikara, M., ... & Willer, R. (2020). Using social and behavioural science to support COVID-19 pandemic response. *Nature human behaviour*, 4(5), 460-471.