

# Udvikling i befolkningens støtte til den danske corona-strategi

HOPE-projektet ([www.hope-project.dk](http://www.hope-project.dk))

Michael Bang Petersen & Marie Fly Lindholt

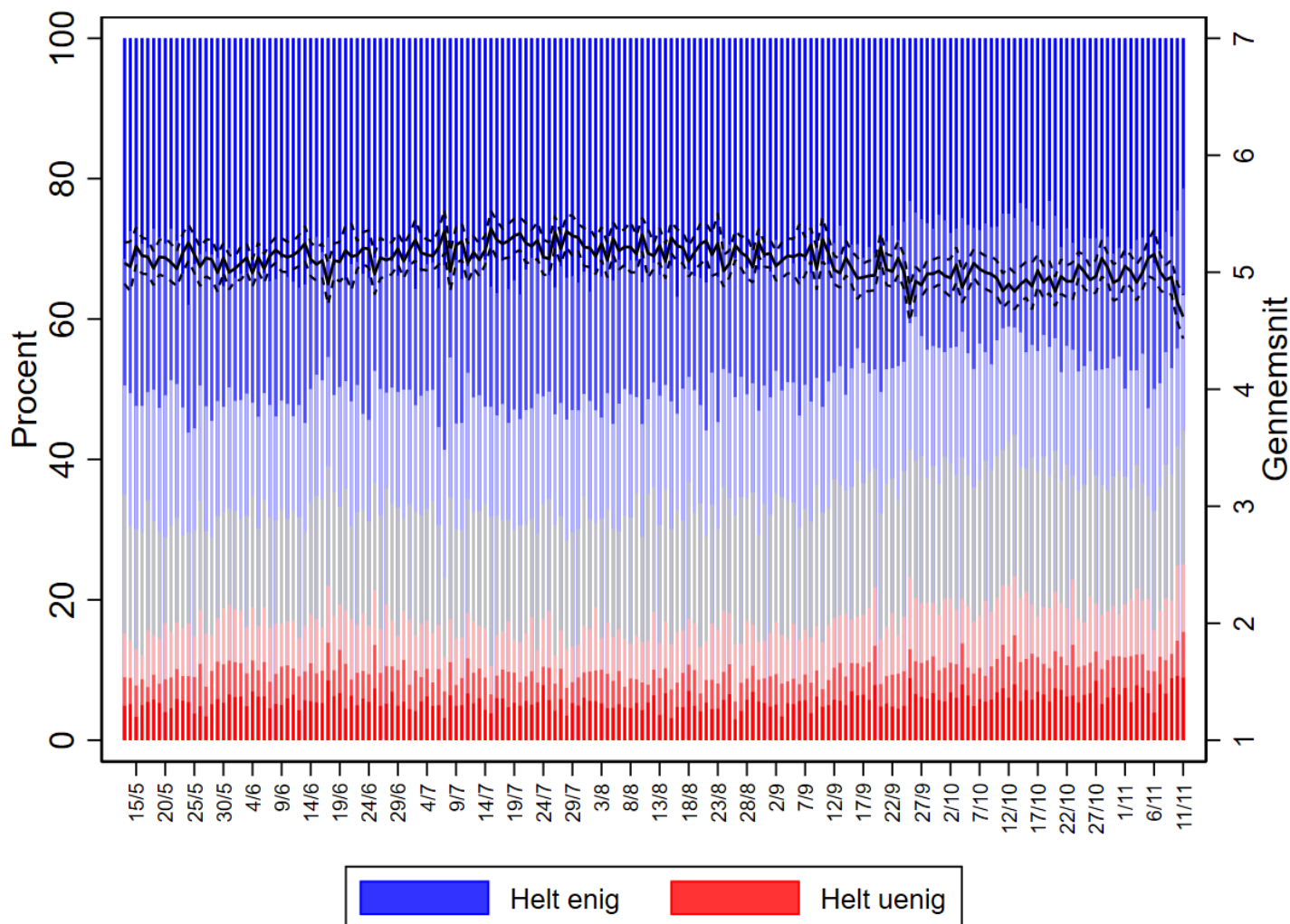
12. november 2020



SCHOOL OF BUSINESS AND SOCIAL SCIENCES  
AARHUS UNIVERSITET

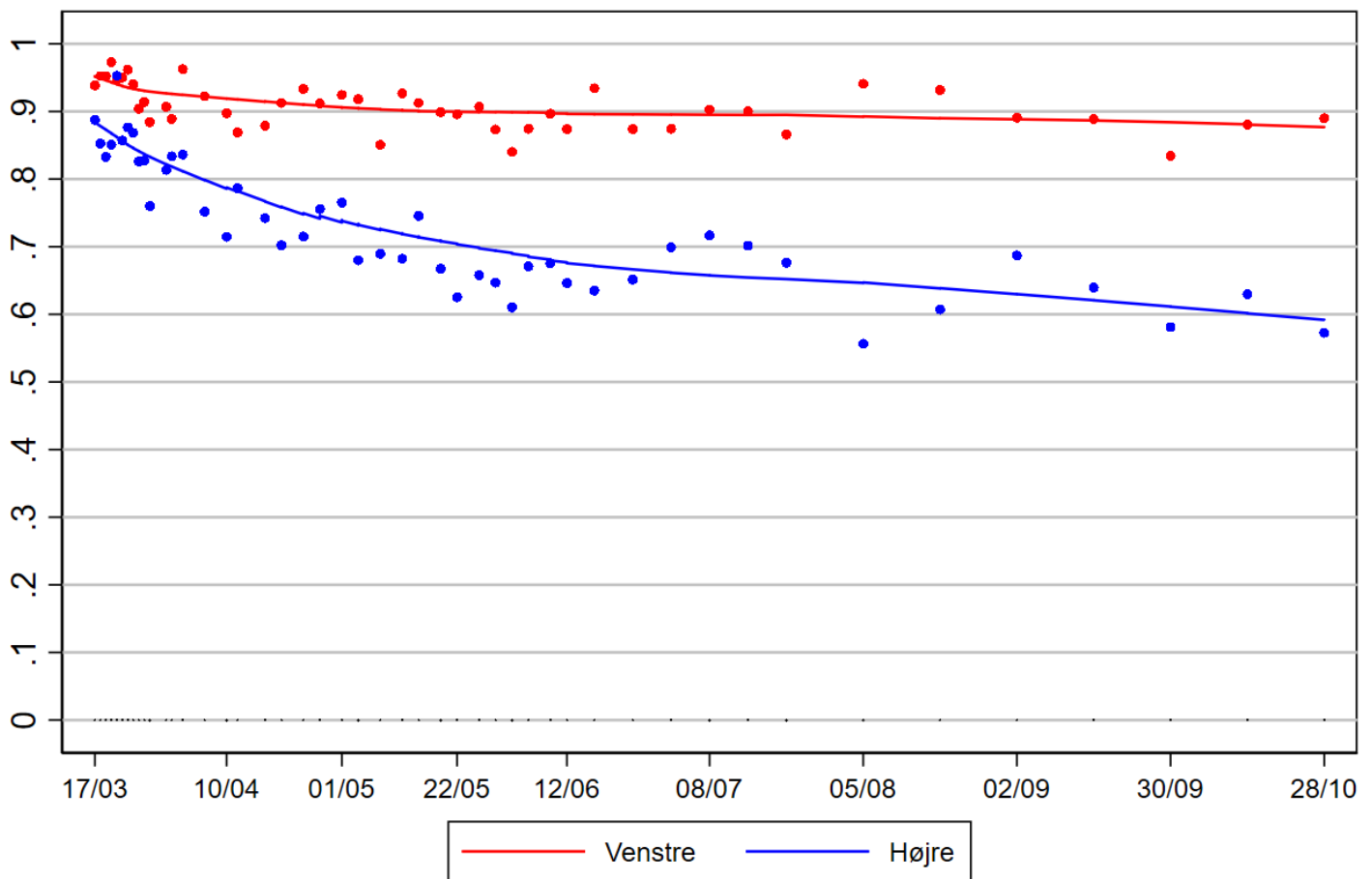
# HOPE

**Figur 1. Udviklingen i tillid til den politiske strategi bag sundhedsmyndighedernes råd.**



*N = 121.296 (Kantar Gallup). Figuren viser udviklingen i gennemsnittet og fordelingen på følgende spørgsmål: "Jeg har tillid til den politiske strategi bag sundhedsmyndighedernes råd". Spørgsmålet er besvaret på en skala fra 1 "Helt uenig" til 7 "Helt enig". Den sorte linje illustrerer udviklingen i gennemsnittet. De stiplede sorte linjer viser den statistiske usikkerhed i form af 95 % konfidensintervaller. De seneste dage har andelen der har svaret 5-7 udgjort henholdsvis 63,10 % (7/11), 60,37 % (8/11), 62,34 % (9/11), 57,30 % (10/11) og 55,83 % (11/11).*

**Figur 2. Udviklingen i opbakningen til at regeringen fører den nødvendige politik opdelt på partivalg.**



*N = 21.761 (Epinion). Figuren viser udviklingen i andelen, der har svaret "helt enig" eller "delvist enig" til følgende spørgsmål: "Hvor enig eller uenig er du i følgende udsagn: Regeringen har ført den nødvendige politik for at håndtere corona-virussen". Spørgsmålet er besvaret på en skala fra 1 "Helt uenig" til 5 "Helt enig". Spørgsmålet er opdelt på partivalg ved seneste folketingsvalg. "Venstre" dækker over følgende partier: Socialdemokratiet, Radikale Venstre, Socialistisk Folkeparti, Enhedslisten og Alternativet. "Højre" dækker over følgende partier: Konservative, Nye Borgerlige, Klaus Riskjær Pedersen, Liberal Alliance, Kristendemokraterne, Dansk Folkeparti, Stram Kurs og Venstre. Punkterne viser de konkrete andele for hver datarunde. Kurverne illustrerer tendenserne baseret på disse andele.*

## **Metode**

Analyserne bygger på spørgeskemaundersøgelser indsamlet af henholdsvis Kantar Gallup og Epinion. Kantar Gallup indsamler dagligt ca. 500 besvarelser blandt et udsnit af danskerne. Stikprøven er udtrukket via CPR-registret og deltagerne er kontaktet via deres E-boks. Svarprocenten er 48 procent. I analyserne indgår interviews med 121.296 danskere i perioden 13. maj til 11. november. I forbindelse med analyserne vejer vi desuden data ud fra populationsfordelingerne på køn, alder, uddannelse, region og partivalg ved seneste folketingsvalg, så det bliver fuldt repræsentativt for den voksne danske befolkning på disse parametre. Epinion indsamler halvmånedligt 500 besvarelser blandt et udsnit af danskerne via online paneller. Data er indsamlet i perioden 13. marts til 31. oktober. I analyserne indgår interviews med 21.761 danskere. For at matche den bredere danske befolkning vægtes andelen på baggrund af en række demografiske variable (geografi, uddannelse, alder, boligtype, størrelse på husholdning, og ideologisk tilhørsforhold). Dataindsamlingen er finansieret af Carlsbergfondet.