

MANUAL INDEXPRINT

MASTERS THESIS

VON

FIRSTNAME LASTNAME

BORN ON THE 29TH OF FEBRUARY 1974 IN TOWN

30 OKTOBER 2013

SUPERVISORS:

PROF. V. NACHNAME

DR. V. NACHNAME

TOWN UNIVERSITY

FACULTY OF ...

INSTITUTE OF ...

Inhoudsopgave

1	Inleiding	5
2	Read & Save	7
2.1	Images to read	7
2.1.1	selecteren op extensie	7
2.1.2	Part of filename to select	7
2.1.3	open from location	8
2.1.4	Subdirs	8
2.2	Images to save	8
2.2.1	Save to location	8
2.2.2	Filename	8
2.2.3	File type	8
3	Page options	9
3.1	Sheet size	9
3.2	Custom size	9
3.3	Orientation	10
3.4	Resolution (dpi)	10
3.5	Background	10
3.5.1	Solid color	10
3.5.2	Image	10
3.6	Page title	10
3.7	Pagenummer	10
3.8	Page Margins	11
4	Image options	13
4.1	Image grid layout	13
4.2	Image spacing	13
4.3	Image size/ratio	14
4.4	Caption	14
5	Other	15
5.1	Include list if images per folder	15
5.2	Direct printing	15
5.3	Sorting Options	16
5.3.1	Sort on filename	16
5.3.2	sorting on exif	16
5.4	Hide extended options	16

6	Extended options	17
6.1	Fixed number	17
6.2	Fixed column	17
6.3	Auto spacing	18
6.4	Center on page	18
6.5	Thumb bottom aligned	18
6.6	Draw canvas and thumb outline	18
6.7	Caption	18
6.7.1	Space between caption lines	18
6.7.2	Caption topmargin	18
6.7.3	Caption bottommargin	18
6.8	Title	18
6.8.1	Title topmargin	19
6.8.2	Title bottommargin	19
6.9	Pagenummer	19
6.9.1	Pagenummer topmargin	19
6.9.2	Pagenummer bottommargin	19
6.10	Quality	19
7	Page/dimension definitions	21

Hoofdstuk 1

Inleiding

Een Indexprint of een contactpagina is een blad waarop traditioneel de negatieven van een rolfilm werden afgedrukt. Fotografen gebruikte zulke bladen om te bepalen welke foto's vergroot gaan worden.

Indexprint is een nuttige tool om figuren, foto's, etc. van een directorie, van een web ontwerp, een gallery, persoonlijk werk te laten zien. Ook kan het dienen als een hardcopy archief. Indexprint maakt het eenvoudig om een overzicht te maken van een gecatalogiseerde groep foto's op een enkel stuk papier of verspreid over meerdere pagina's.

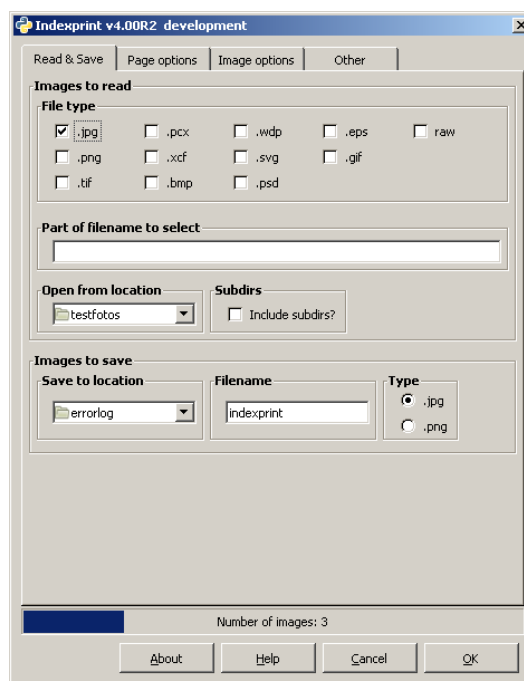
Versie 4 en hoger biedt de mogelijkheid om naast de foto ook bepaalde exif informatie af te drukken te weten: 'date and time', 'iso', 'speed', and 'F-number'. Indien deze informatie niet aanwezig is wordt 'geen exif data' afgedrukt.

Naast de gebruikelijke formaten wordt ook JPEG XR ondersteund.

Hoofdstuk 2

Read & Save

Figuur 2.1 geeft de Read & Save opties tabblad weer. Op dit tabblad kunnen diverse instellingen ingesteld worden die te maken hebben met het lezen van figuren/foto's en het wegschrijven/opslaan van de indexprints.



Figuur 2.1: *Read & Save option page*

2.1 Images to read

2.1.1 selecteren op extensie

In dit vak geeft u aan welke soorten (extensies) foto's u op de indexprint geplaatst wilt zien. Standaard staat .jpg aangevinkt.

Default: .jpg aangevinkt

2.1.2 Part of filename to select

U kunt als u wilt op een (gedeelte) van een bestandsnaam (geen extensie) selecteren. De selectietekst is niet hoofdlettergevoelig. U laat dit vak leeg als u niet wilt dat er op bestandsnaam

wordt gefilterd.

Default: leeg

2.1.3 open from location

Selecteer hier de directory waarin de figuren staan. Deze directory mag subdirectories bevatten.

2.1.4 Subdirs

Vink dit vak aan indien u ook de inhoud van de subdirectories op uw indexprint wilt hebben.

2.2 Images to save

2.2.1 Save to location

Selecteer hier de directory waarin de indexprints opgeslagen dienen te worden.

2.2.2 Filename

Geef hier op onder welke naam de indexprints opgeslagen dienen te worden. Deze indexprint naam wordt gevolgd door een volgnummer startend bij 1 overeenkomend met het paginanummer.

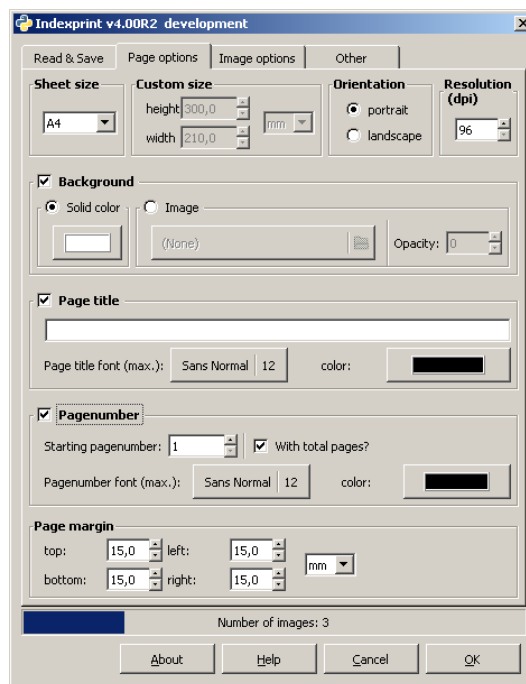
2.2.3 File type

Geef het type waaronder de indexprint opgeslagen dient te worden op. Indien voor .jpg wordt gekozen dan is de standaard opslagkwaliteit 85% dit kan veranderd worden op de extended option tab.

Hoofdstuk 3

Page options

Op dit tabblad is de fysieke pagina te definiëren zoals papiergrootte, marges, achtergrond, etc.



Figuur 3.1: *Page option page*

3.1 Sheet size

Kies een van de voorgedefinieerde papiergroottes of kies custom indien uw maat er niet tussen staat. Indien niet voor custom is gekozen dan kan geen eigen afmetingen voor het papier worden gekozen dit vak is dan ook grijs.

3.2 Custom size

U kunt alleen uw eigen papiergrootte opgeven als bij papiergrootte voor custom is gekozen. Aangezien u hier uw eigen hoogte en breedte opgeeft kan niet voor papierorientatie worden gekozen dit geeft u immers al aan bij ingave van de hoogte en breedte.

3.3 Orientation

Kies hier de orientatie van het papier. Is alleen actief indien bij papiergrootte geen custom is gekozen.

3.4 Resolution (dpi)

Kies hier de resolutie waarin de indexprint opgemaakt moet worden. Een lage resolutie levert kleine maar minder gedetailleerde bestanden op. Een hoge resolutie levert grote en gedetailleerdere bestanden op maar is traag in het genereren. Een goed uitgangspunt is 200 dpi.

Indien hoge waarden voor het aantal kolommen en rijen wordt gekozen (tabblad image options) kies dan ook voor een hoge resolutie anders worden de thumbs slecht afgebeeld.

3.5 Background

Als optie kan de achtergrond worden ingesteld op alleen kleur of figuur.

3.5.1 Solid color

Kies uit het kleurenpallet de gewenste achtergrondkleur.

3.5.2 Image

Selecteer een figuur die als achtergrond gebruikt moet worden. Het figuur wordt automatisch in x- en y-richting papiervullend geschaald. Het kan voorkomen dat de schalingsfactor in x- en y- richting niet gelijk zijn.

Stel ook naar wens de doorzichtigheid (opacity) van het figuur in. Een goed uitgangspunt is 25%.

3.6 Page title

Door het aanvinken activeert u de pagina titel die boven elk blad zal worden geprint. In het tekstvak geeft u een passende titel voor uw indexprints op. Let op! Bij een letterfont Times New Roman en grootte 11/12 punten passen er maximaal 80 karakters op een regel. De titel wordt niet zoals bij het bijschrift automatisch naar beneden geschaald. Alles wat boven de 80 uitkomt wordt niet geprint.

In het selectievak font kunt u het gewenste lettertype instellen alsmede de lettergrootte. Daarnaast kunt u in het kleurvak de kleur van de titel aanpassen.

3.7 Pagenumber

Door het aanvinken activeert u de paginanummering die onderaan elk blad zal worden geprint. Geef het paginanummer op waarmee gestart dient te worden en activeer eventueel 'met totaal aantal pagina's'.

In het selectievak font kunt u het gewenste lettertype instellen alsmede de lettergrootte. Daarnaast kunt u in het kleurvak de kleur van het paginanummer aanpassen.

3.8 Page Margins

Hier geeft u de marges op waar niets geprint mag worden. De marges dient u zodanig in te stellen dat dit tenminste overeenkomt met de printermarges, zie hiervoor uw printerdocumentatie. Indien u uw indexprints rondstuurt aan familie, kennissen, etc. dan is een veilige marge 15 *mm*.

De marges zijn individueel in te stellen en u kunt uit 4 eenheden kiezen, te weten:

mm: eenheid in mm (o.a. europa)

inch: eenheid in inch (o.a. VS en UK)

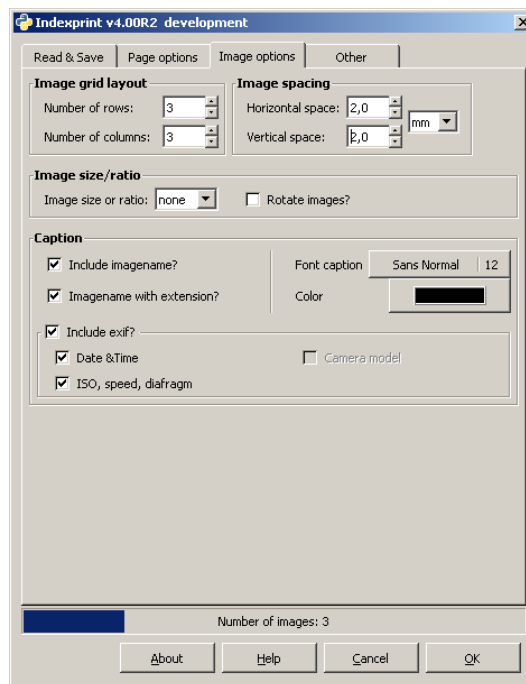
pt: eenheid in punten. 1 Punt komt exact overeen met 0,37.... *mm*.

%: eenheid in procenten van de papierbreedte in mm.

Hoofdstuk 4

Image options

Op dit tabblad is de figuur layout te definiëren zoals aantal kolommen en rijen, exif info, etc.



Figuur 4.1: *Image options page*

4.1 Image grid layout

Geef hier het aantal rijen en kolommen op die u maximaal op uw indexprint wilt hebben. Indien het aantal kolommen niet past bij het aantal rijen dan wordt automatisch het aantal kolommen vermindert (rij-voorkeur). Als dit niet de bedoeling is dan kunt u op de tab extended options kolom-voorkeur (aantal rijen wordt aangepast) danwel vast aantal rijen/kolommen (het opgegeven aantal rijen en kolommen wordt gebruikt) aanvinken.

4.2 Image spacing

Geef hier de tussenruimte (zowel horizontaal als vertikaal) op die tussen de figuren aangehouden moet worden. Deze optie kan worden overruled door de optie autospacing op de extended

options tab de opgegeven tussenruimte wordt dan tenminste aangehouden maar kan worden vergroot.

4.3 Image size/ratio

Kies hier welke afmeting uw figuren dienen te hebben. U kunt kiezen uit:

vaste afmeting kies een van de vaste afmetingen, het figuur kan worden bijgesneden.

vaste ratio de afmetingen worden bepaald door de ratio die wordt gekozen, er kan worden bijgesneden.

none of variabel kies deze optie als u het figuur volledig wilt hebben geprint, het figuur wordt niet bijgesneden.

Welke formaat of ratio u ook kiest altijd wordt het figuur zowel horizontaal als vertikaal uitgelijnd dat heet wordt gecentreerd in z'n thumbarea. De verticale uitlijning kan worden overruled door de optie 'thumb bottom aligned' op de extended option tab.

Door het aanvinken van rotate images wordt de langste zijde van een figuur horizontaal gelegd.

4.4 Caption

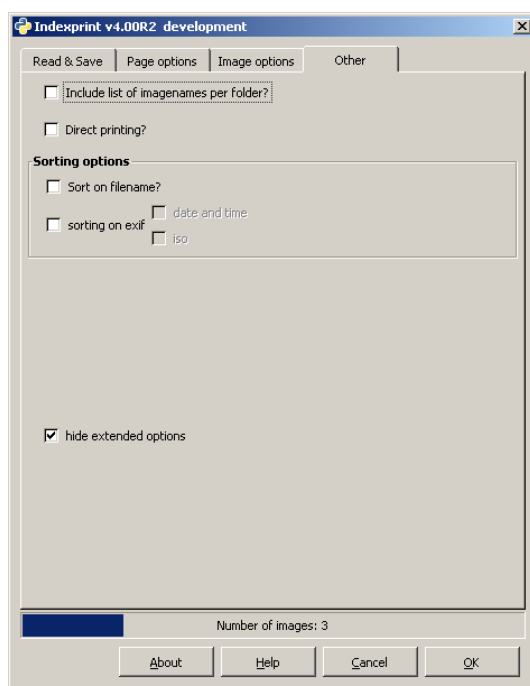
Met deze optie kunt u invloed uit oefenen op het bijschrift. De bijschrift ruimte wordt automatisch vergroot of verkleind al gelang wat aangevinkt is. In het bijschrift kan opgenomen worden de bestandsnaam, extensie, en de exif informatie date en time en iso, speed, diafragm. Iso, speed en diafragm kunnen niet afzonderlijk worden aangevinkt.

Het bijschrift kan gezet worden in het font wat wordt gekozen waarbij ook kleur van het font en de fontgrootte kan woden gekozen.

Hoofdstuk 5

Other

Op dit tabblad is de figuur layout te definiëren zoals aantal kolommen en rijen, exif info, etc.



Figuur 5.1: *Other options page*

5.1 Include list if images per folder

Indien geactiveerd dan krijgt u een inhoudsopgave, ingedeeld naar folder, van de geprinte figuren.

5.2 Direct printing

Indien geactiveerd dan wordt de indexprint zowel opgeslagen als ook direct uitgevoerd naar de printer. U dient zelf voor het juiste papier in de printer te zorgen, hierop wordt niet gecontroleerd.

5.3 Sorting Options

Deze optie is nog in ontwikkeling.

Indien noodzakelijk dan kunt u een gesorteerde output krijgen van indexprints. Indien niets geactiveerd dan is de output de volgorde waarin de figuren in de directories staan.

Aangezien Windows iets anders omgaat met de organisatie van figuren dan Linux/MAC kan het dus voorkomen dat een output op een Linux/MAC machine er anders uitziet dan op een Windows machine.

De volgorde waarin de sorteer routine werkt is als volgt: eerst op filename dan op date en time en pas dan op iso-waarde.

5.3.1 Sort on filename

Vink deze optie aan om de geselecteerde figuren alfa-numeriek gesorteerd te hebben.

5.3.2 sorting on exif

Sorteren op exif kan op 'date and time' en op 'iso'-waarde.

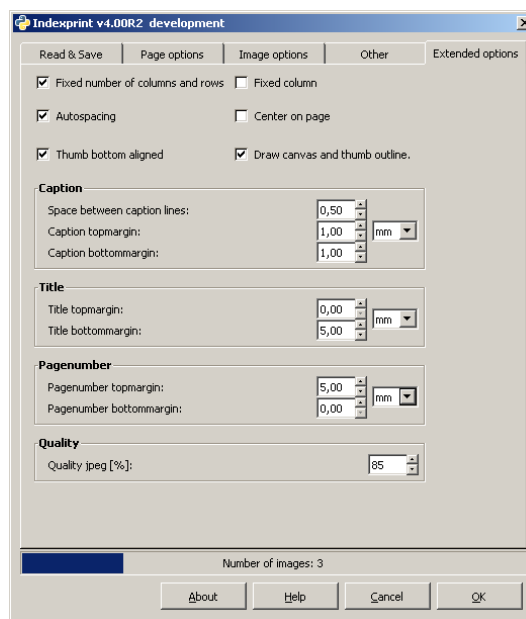
5.4 Hide extended options

Indien aangevinkt dan is het tabblad extended options verborgen.

Hoofdstuk 6

Extended options

Op dit tabblad zijn een aantal uitgebreide opties in te stellen die veelal te maken hebben met finetuning van de opmaak. Deze zullen veelal eenmalig worden ingesteld. Sommige opties beïnvloeden/overrulen andere opties.



Figuur 6.1: *Extended options page*

6.1 Fixed number

Als deze optie niet actief is dan kan het voorkomen dat het ingestelde aantal kolommen of rijen wordt aangepast aan de beschikbare ruimte. Als men perse het aantal kolommen en rijen wil gebruiken zoals ingegeven op de image options tab dan dient u deze optie te activeren.

6.2 Fixed column

Op het tabblad image options kan het aantal rijen en kolommen worden ingesteld waarbij het aantal rijen uiteindelijk het aantal kolommen bepaald. Echter het aantal kolommen zal nooit groter zijn dan ingegeven.

Indien fixed column actief is dan bepaald het aantal kolommen wat het aantal rijen wordt. In dit geval zal het aantal rijen nooit groter zijn dan ingegeven. Zie ook paragraaf 6.1.

6.3 Auto spacing

Deze optie heeft invloed op de tussenruimte tussen de thumbs. Indien geactiveerd dan wordt de tussenruimte tussen de thumbs automatisch vergroot afhankelijk van hoeveel ruimte er zowel vertikaal als horizontaal over is. De tussenruimte is altijd minimaal de opgegeven ruimte op de image options tab.

6.4 Center on page

Indien actief dan wordt de inhoud van de thumbarea gecentreerd in de thumbarea indien mogelijk. Vele andere opties kunnen de werking van deze optie beïnvloeden denk bijvoorbeeld aan autospacing waardoor het lijkt dat deze optie niet werkt.

6.5 Thumb bottom aligned

Standaard worden de thumbs gecentreerd in hun thumbgebied. Door deze optie te activeren wordt de verticale centrering vervangen door plaatsing op de onderkant van het thumbgebied.

6.6 Draw canvas and thumb outline

Deze optie tekent de contouren van het thumbgebied, het captiongebied en de thumbarea. Wordt voornamelijk voor testdoeleinden gebruikt.

6.7 Caption

In het bijschrift blok kunnen de verticale tussenruimtes worden bijgesteld naar eigen wens. Al gelang naar eigen voorkeur kan dat in mm, inch of pt gebeuren

6.7.1 Space between caption lines

Stel hier de extra ruimte in tussen de bijschrift regels.

6.7.2 Caption topmargin

Extra ruimte die wordt toegevoegd tussen de bovenrand van het bijschrift blok en de eerste bijschriftregel.

6.7.3 Caption bottommargin

Extra ruimte die wordt toegevoegd tussen de onderrand van het bijschrift blok en de laatste bijschriftregel.

6.8 Title

In het titel blok kunnen de verticale tussenruimtes naar eigen wens worden bijgesteld. Al gelang naar eigen voorkeur kan dat in mm, inch of pt gebeuren.

6.8.1 Title topmargin

Voegt extra ruimte tussen de bovenrand van het titelblok en de titel toe.

6.8.2 Title bottommargin

Voegt extra ruimte tussen de onderrand van het titelblok en de titel toe.

6.9 Pagenumber

In het paginanummer blok kunnen de verticale tussenruimtes naar eigen wens worden bijgesteld. Al gelang naar eigen voorkeur kan dat in mm, inch of pt gebeuren.

6.9.1 Pagenumber topmargin

Voegt extra ruimte tussen de bovenrand van het paginanummerblok en het paginanummer toe.

6.9.2 Pagenumber bottommargin

Voegt extra ruimte tussen de onderrand van het paginanummerblok en het paginanummer toe.

6.10 Quality

De standaard opslag kwaliteit voor jpg staat op 85%. Verhogen levert een kwalitatief beter indexprint op ten koste van een groter indexbestand.

Hoofdstuk 7

Page/dimension definitions

This chapter describes how the thumbs are placed on a piece of paper and how

Dit hoofdstuk beschrijft hoe een pagina mathematisch is verdeeld. Het beschrijft de relaties tussen de diverse maatvoeringen die gehanteerd worden. De benamingen van de diverse maten komen overeen met die in het programma worden gehanteerd.

Aan de hand van figuur 7.1 ziet men tevens wat er gebeurt als een maatvoering wordt gewijzigd.

paperwidth, paperheight

Deze variabelen definiëren de fysieke papierafmetingen. Ze kunnen worden opgegeven in centimeters of inches.

- paperwidth: wordt opgegeven door de gebruiker
- paperheight: wordt opgegeven door de gebruiker

topmargin, bottommargin, leftmargin, rightmargin

Deze variabelen geven de grootte van de individuele marges aan. Indien een printer niet randloos kan printen dan dient u hier tenminste de printermarges op te geven. Er is geen check of dit correct is.

De variabelen topmargin, bottommargin, leftmargin, rightmargin worden door de gebruiker opgegeven.

- topmargin: wordt opgegeven door de gebruiker
- bottommargin: wordt opgegeven door de gebruiker
- leftmargin: wordt opgegeven door de gebruiker
- rightmargin: wordt opgegeven door de gebruiker

canvaswidth, canvasheight

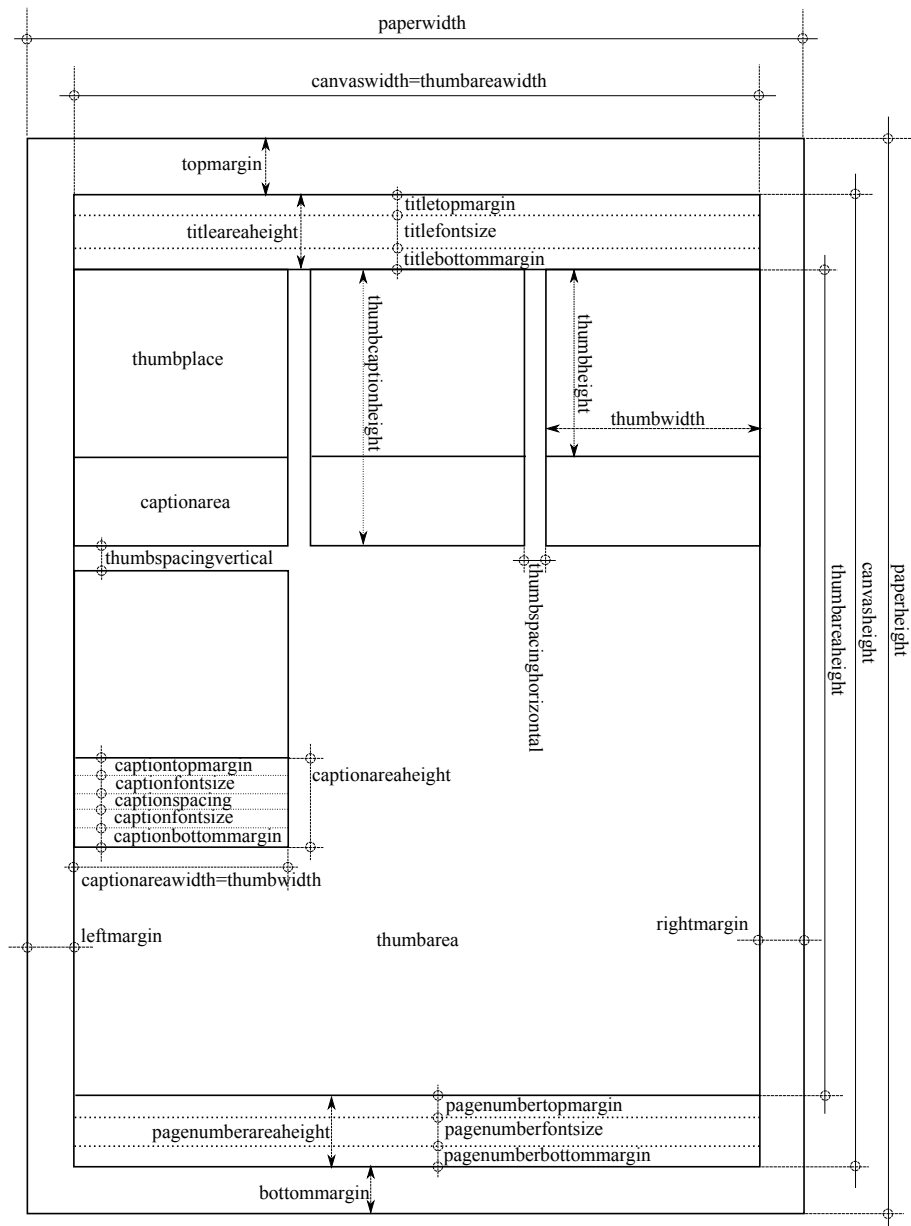
Deze twee variabelen geven de afmetingen van het canvas aan waarop de thumbs, onderschriften, title en paginanummer worden geplaatst. De exacte grootte is afhankelijk van de onder, boven, linker en rechtermarge.

Canvaswidth, canvasheight worden berekend als volgt:

- $\text{canvaswidth} = \text{paperwidth} - \text{leftmargin} - \text{rightmargin}$
- $\text{canvasheight} = \text{paperheight} - \text{topmargin} - \text{bottommargin}$

thumbareaheight, thumbareawidth

Dit is dat gedeelte van de canvas area waar uitsluitend de thumbs en hun bijbehorende onderschriften worden geplaatst.



Indexprint_Layout.svg

Paper/dimension definitions Indexprint V4
 Date: 6 febr. 2013
 Revision 2, dd 14 may 2013
 © 2013, E. Sullock Enzlin, The Netherlands

Figuur 7.1: *Pagina layout van een indexpagina*

Deze twee variabelen geven de beschikbare fysiek ruimte aan die beschikbaar is om thumbs met hun bijbehorende onderschriften te plaatsen.

Thumbareheight, thumbareawidth worden als volgt berekend:

- thumbareheight = canvasheight - titleheight - pagenumberheight
- thumbareawidth = canvaswidth

titleareaheight, titleareawidth, titletopmargin, titlefontsize, titlebottommargin

Deze variabelen definiëren de ruimte waarin de titel wordt geplaatst. De titlefontsize kan nog uitgebreid worden met het aantal regels dat het onderschift beslaat.

De relatie tussen deze variabelen is als volgt:

- titlefontsize: wordt opgegeven door de gebruiker
- titletopmargin: wordt opgegeven door de gebruiker
- titlebottommargin: wordt opgegeven door de gebruiker
- titleareaheight = canvasareawidth
- titleareaheight = titletopmargin + titlefontsize + titlebottommargin
met dien verstande dat de titlefontsize nog vermenigvuldigt wordt met het aantal opgegeven”regels onderschift.

pagenumbertopmargin, pagenumberfontsize, pagenumberbottommargin, pagenumberareaheight, pagenumberareawidth

Deze variabelen definiëren de ruimte waarin de paginanummer wordt geplaatst.

De relatie tussen deze variabelen is als volgt:

- pagenumberfontsize: wordt opgegeven door de gebruiker
- pagenumbertopmargin: wordt opgegeven door de gebruiker
- pagenumberbottommargin: wordt opgegeven door de gebruiker
- pagenumberareawidth = canvasareawidth
- pagenumberareaheight = titletopmargin + titlefontsize + titlebottommargin
met dien verstande dat de titlefontsize nog vermenigvuldigt wordt met het aantal opgegeven”regels onderschift.

captionareaheight, captionareawidth, captiontopmargin, captionfontsize, captionbottommargin

Deze variabelen definiëren de ruimte waarin het onderschift wordt geplaatst.

De relatie tussen deze variabelen is als volgt:

- captionfontsize: wordt opgegeven door de gebruiker
- captiontopmargin: wordt opgegeven door de gebruiker
- captionbottommargin: wordt opgegeven door de gebruiker
- captionareawidth = thumbwidth
- captionareaheight = captiontopmargin + captionfontsize + captionbottommargin.

thumbheight, thumbwidth

Het thumbgebied waarin de thumb passend wordt gemaakt. Passend kan zijn in de breedte, hoogte maar ook in de breedte en hoogte. Thumbs worden indien nodig bijgesneden.

De relatie tussen thumbheight, thumbwidth is als volgt:

$$\text{thumbheight} = \text{thumbwidth}$$

De grootte van het thumbgebied is afhankelijk een aantal factoren. Deze factoren zijn:

- `thumbspacinghorizontal`, `thumbspacingvertical`
- aantal kolommen
- aantal rijen
- grootte thumbarea
- vaste of variabele afmetingen van de thumb zelf
- `captionarea`

Er wordt onderscheid gemaakt tussen een vaste afmeting van de thumb (bijvoorbeeld 7×10 cm) en variabele afmetingen.

Vaste afmetingen:

Aan de hand van het aantal opgegeven kolommen en rijen wordt gekeken of dit past, zo nee dan wordt het aantal kolommen en/of het aantal rijen naar beneden bijgesteld.

Variabele afmetingen:

Aan de hand van het aantal rijen en/of kolommen wordt gekeken welke waarde `thumbheight=thumbwidth` dienen te hebben hierbij is het aantal kolommen het uitgangspunt. Indien het aantal rijen groter is ingesteld dan wat daadwerkelijk past wordt het aantal rijen naar beneden bijgesteld.

`thumbspacinghorizontal`, `thumbspacingvertical`

Dit is de tussenruimte tussen de thumbs zowel horizontaal als vertikaal.

Deze variabelen worden door de gebruiker opgegeven.

- `thumbspacinghorizontal`: wordt opgegeven door de gebruiker
- `thumbspacingvertical`: wordt opgegeven door de gebruiker